

2004年春闘 働くみんなの要求アンケート 報告

第3次集計・最終の特徴点について

2004年2月25日・日本医労連調査政策局

1、集約状況と回答者の属性について

(1) 2004年春闘アンケートには、2月24日現在、日本医労連に41,208名分(昨年最終42,928名分)のご報告をいただきました。これをもとに、第3次集計をおこないました。

この第3次集計をもって、日本医労連としての集計作業は打ち切ります。例年通り、今後は配布枚数・集約数のみ集約します。

(2) 回答者の属性については、年齢では、「20代」が最も多く30.4%(昨年最終31.9%、以下も特に断りのない限り、カッコ内は昨年最終)を占め、以下は「30代」27.0%(26.0%)、「40代」24.6%(24.5%)、「50代」16.0%(15.8%)などとなっています。39歳以下で57.7%(58.4%)と、6割近くを占めています。

(3) 職種では、「看護職」が58.1%(56.5%)と6割近くを占め、続いて「医療技術職」14.8%(15.4%)、「事務職」11.9%(12.5%)、「介護職」7.2%(6.4%)、「技能・労務職」5.8%(6.5%)などとなっています。「介護職」は一昨年4.7%であり、その増が目立ちます。

(4) また、「女」82.2%(81.9%)、「正職員」89.9%(91.2%)、「組合に加入している」88.8%(90.4%)などとなっています。「正職員」「組合に加入している」は、微減ですが、はじめて9割を切りました。

2、生活実感について

設問1(1)

(1) 「やや苦しい」が最も多く、43.6%(43.6%)を占め、続いて、「まあまあ」が28.4%(28.9%)、「かなり苦しい」が24.6%(24.3%)などとなっています。

(2) 「かなり苦しい」と「やや苦しい」をあわせた「苦しい」が68.3%(67.8%)と、3年連続で微増となり、7割近くになっています。反対に「かなりゆとりがある」「ややゆとりがある」をあわせた「ゆとりがある」は2.8%(2.7%)しかありません。医療労働者の生活悪化を物語るものです。

3、年間収入について

設問1(2)

(1) 「減った」が61.1%(46.9%)と、昨年から14.2ポイントも上昇し、6割を占めました。2001年の30.8%と比較すれば、実に2倍にもなっています。ベアゼロ・賃金抑制攻撃に加え、一時金の削減が押し付けられた結果です。

(2) 逆に、「増えた」は9.1%(12.6%)まで減り、「変わらない」も18.7%(28.6%)に止まりました。

4、生活実感からの不足額について 設問 1(3)

(1) 最も多かったのが「5万円」の32.0%(31.6%)で、次いで「3万円」21.9%(22.3%)となっています。「3~5万円」に59.8%(60.4%)と、6割が集中しています。

(2) 5万円以上が49.3%(48.8%)と、昨年より若干増加しています。この結果、「生活実感からの不足額」の平均は、41,836円(41,788円)となり、わずかですが、昨年から48円上がりました。ここからも、医療労働者の生活悪化をみることができます。

(3) 「生活実感からの不足額」の各組合の平均額については、かなりばらけています。最も多かったのが「4.0万円以上4.2万円未満」と「4.4万円以上4.6万円未満」の14.9%で、続いて「4.2万円以上4.4万円未満」12.3%、「3.8万円以上4.0万円未満」10.5%などとなっています。58.8%の組合が4万円台です。

5、春闘での賃上げ要求額について 設問 1(4)

(1) 「1万円」がはじめて最も多くなり、24.5%(20.4%)を占めました。続いて、「3万円」21.0%(22.0%)、「5万円」15.5%(18.1%)、「2万円」15.2%(17.8%)などとなっています。

(2) 2万円以下が49.7%(45.3%)と、5割近くを占めました。この結果、「春闘での賃上げ要求額」の平均は、28,630円(30,965円)となり、昨年から2,335円下がっています。

(3) ただし、今回の結果については、新たに「5千円」という低額の選択肢を追加した影響もある点に注意が必要です。しかし、低額の選択肢を追加した影響を加味しても、「春闘での賃上げ要求額」の平均は2千円程度下がったと言えます。

生活実感が苦しくなっているのに反して、要求額が下がったわけですが、春闘情勢等も勘案して回答したため、「生活実感からの不足額」との差が拡大したと言えます。

(4) 「春闘での賃上げ要求額」の各組合の平均額については、最も多かったのが「2.6万円以上2.8万円未満」と「3.0万円以上3.2万円未満」の15.8%で、次が「2.0万円以上2.2万円未満」と「2.8万円以上3.0万円未満」の9.6%となっています。後掲の分布表にあるように、「生活実感からの不足額」以上にばらけています。

6、不払い時間外労働について 設問 2(1)

(1) 「ない」は38.5%(37.4%)となっており、わずかずつですが改善されています。しかし、依然として賃金不払いの時間外労働が横行している状況です。

(2) 3年前(2001年)との比較では、「ない」は6.0ポイント増え、「5時間未満」が6.2ポイント減っています。しかし、5時間を超える選択肢については、あまり変化がありません。不払い時間外労働が多かったところ(超勤が多く忙しい施設?)では、あまり改善されていないと言わざるを得ません。

7、疲労感について 設問 2(2)

(1) 「とても疲れる」が微増し、50.0%(49.5%)と、5割を占めました。「やや疲れる」

も43.2%（43.5%）となっています。「とても疲れる」と「やや疲れる」をあわせた「疲れる」は93.2%と、実に9割を超えています。医療現場の深刻な過密労働の実態を示すものです。

（2） 反対に、「あまり疲れない」は4.0%（3.8%）、「まったく疲れない」は0.3%（0.3%）しかありません。それをあわせた「疲れない」はわずか4.3%（4.1%）に過ぎません。

8、政府要求について

設問3（3つ選択）

（1） 「年金改悪の阻止と最低保障年金制度の確立」が最も多く、53.8%を占めました。続いて、「消費税減税や課税最低額の引き上げなど税負担の軽減」50.4%、「医療・介護・福祉・保育などの充実」46.7%などとなっています。この3つが他を引き離し、5割前後の高い割合となりました。

（2） 続いて、「リストラや解雇規制などの雇用安定策」25.2%、「最低賃金の引き上げと全国一律最賃制の確立」24.3%、「有事法制の発動阻止、アメリカ軍支援の中止、核廃絶の取組強化」23.6%、「失業者の生活保障と雇用の創出」20.0%などとなっています。

（3） なお、本設問は全労連の統一項目であり、選択肢が若干変更されています。各選択肢の表現も少し変わっていますが、大きな変更点は、「社会保障の拡充」が「年金改悪の阻止と最低保障年金制度の確立」と「医療・介護・福祉・保育などの充実」の2つの選択肢に分かれたこと、「有事法制の発動阻止、アメリカ軍支援の中止、核廃絶の取組強化」という選択肢が加わったことです。昨年結果は後掲していますので、参考比較してください。

9、労働条件改善要求について

設問4（3つ選択）

（1） 「増員」が最も多く5割を超え、50.7%（47.9%）を占めました。職場がいっそう忙しくなり、増員要求が切実であることを示すものです。

（2） 続いて、「諸手当の改善」42.1%（39.0%）、「完全週休2日制」31.6%（39.7%）、「休日・休暇の拡大」31.0%（31.3%）、「退職金の増額」26.6%（25.0%）などとなっています。ほぼ昨年と同様の傾向ですが、賃金抑制攻撃の強まりの下で、お金にからむ選択肢の割合が若干上がったようです。いずれにしても、増員に続いては、お金と休みの要求が強いと言えます。

（3） なお、「完全週休2日制」については、昨年から8.1ポイント下がっています。ただし、この選択肢については、すでに完全週休2日制を実現している単組で、当然ですが非常に低くなっています。昨年から割合が大きく低下したのは、完全週休2日制を実現している組合からの集約が増えたことが主な要因です。

10、職場の不安について

設問5

（1） 「賃金の抑制」が昨年からさらに3.4ポイント増え、27.0%（23.6%）となりました。賃金抑制攻撃への不安がいっそう強まっていると言えます。

（2） 続いて、「医療事故、医療・看護の質の低下」16.0%（16.2%）、「自分の健康」15.9%（16.7%）、「病院経営の悪化、統廃合」13.7%（14.9%）、「『合理化』の進行、労働条件の悪化」11.6%（12.7%）などとなっています。

11、参考・個人データによるクロス集計比較の結果について

(1) 個人データによるクロス集計比較のねらいについて

「個人データによるクロス集計比較」とは、アンケートの各個人のデータをお寄せいただき、クロス集計したものです。年代や職種等による違い、特徴を分析することを目的にしており、昨年から実施しています。なお、寄せられた個人データは4,056名分(2,976名分)です。

結果については後述の通り、年代ごとの違いが大きく出たことと、看護職の過密労働の実態が顕著に表れたことの2点が、大きな特徴となっています。

なお、分析にあたっては、各属性の影響が絡み合っている点にご注意ください(例えば、職種による違いを見る場合にも、年齢構成の違いやパートの割合等の影響も反映することを考慮に入れる必要があります)。また、当然のことですが、組合ごとの単純集計を元にした集計した全体集計結果とは、若干の違いがある点に注意してご活用ください。

(2) 賃金関係の設問について

「生活実感」については、年代別では、子供の教育費等の出費がかさむ40代が最も苦しくなっており、20代以下が最も弱くなっています。

職種別では、低賃金構造にある技能・労務職が特に苦しくなっており、介護職も高めです。

「年間収入」については、「減った」が、年代が上がるほど増えています。定昇停止・延伸など、中高年層の賃金抑制が厳しかった反映と言えます。

職種別では、介護職で「減った」の割合が低いことが目立ちます。パートが多いため、一時金削減等の影響等が少なかったものと思われます。

「春闘の賃上げ要求額」の平均を見ると、20代以下が最も低く、年代が上がるにしたがって若干上がっています。青年層は「生活実感」の苦しさも弱くなっていますが、「最低賃金額の引き上げ」が青年層で高いことに表れているように、単純に見ることはできません。要求額が低いのは、青年の賃金が元々低いことも影響しており、率で考えることも必要です。

職種別では、看護職が最も高く、続いて技能・労務職となっており、逆に低いのは事務職です。事務職については、経営的な観点から考慮が働いていると思われます。

なお、「生活実感からの不足額」も似たような傾向となっています。

(3) 賃金関係以外の設問について

「不払い時間外労働」については、看護職で「ない」が非常に低いことが目立ちます。看護職が過密労働の下で、特に過酷な労働を強いられているということです。

年代別に見ると、若い世代ほど「ない」が少ないのも特徴です。青年層で看護職の割合が高いこと、青年が過密労働の最前線にあるものと思われます。

「疲労感」についても同様に、看護職で「とても疲れる」が高い割合になっているのが目立ちます。看護現場の過密労働の反映です。

年代別では、50代以上で「かなり疲れる」が低くなっていますが、50代以上に占める看護職の割合が少ないことが原因と思われます。性別で、男が「とても疲れる」の割合が低いのも、同様の理由と思われます。

「政府に対する要求」では、年代による特徴がよく出ています。

20代、30代では「消費税減税や課税最低額の引き上げなど税負担の軽減」がトップで、「医

療・介護・福祉・保育などの充実」が肉薄しています。一方、40代以上では「年金改悪の阻止と最低保障年金制度の確立」が最も多くなっています。

「労働条件改善要求」については、年代別の違いがはっきりと顕著です。年代が低いほど高いのは、「増員」「休日・休暇の拡大」「諸手当の改善」「リフレッシュ休暇の制度化」です。逆に、年代が高いほど高いのは、「退職金の増額」「60歳以上の雇用確保」「介護休暇制度の拡充」「福利厚生充実」です。

この結果、20代以下では「増員」58.7%、「諸手当の改善」46.4%、「休日・休暇の拡大」41.9%に対して、50代以上では「退職金の増額」43.5%、「増員」38.8%、「完全週休2日制の実施」34.4%、「諸手当の改善」27.9%、「60歳以上の雇用の確保」27.4%となっています。

職種別では、「増員」が看護職で63.3%と、非常に高率になっています。過密労働に置かれた看護職の増員要求の強さを示すものです。「退職金の増額」が、技能・労務職で最も高いのは、技能・労務職の高い年齢構成の反映です。

「職場の不安」については、「賃金の抑制」と「医療事故、医療・看護の質の低下」が、若い層ほど高くなっています。また、50代では「自分の健康」が特に高くなっています。

職種別でも、かなり違いが見られます。「医療事故、医療・看護の質の低下」は、看護職で特に高く、医療技術職が続いています。逆に「雇用不安」は、技能・労務職で最も高く、介護職、事務職も比較的高くなりました。「自分の健康」は、介護職が最も高くなりました。

「雇用不安」については、正職員で4.7%に止まったのに対して、パート等は28.3%と、非常に大きな違いが出ました。

以 上

日本医労連 働くみんなの要求アンケート 集計結果

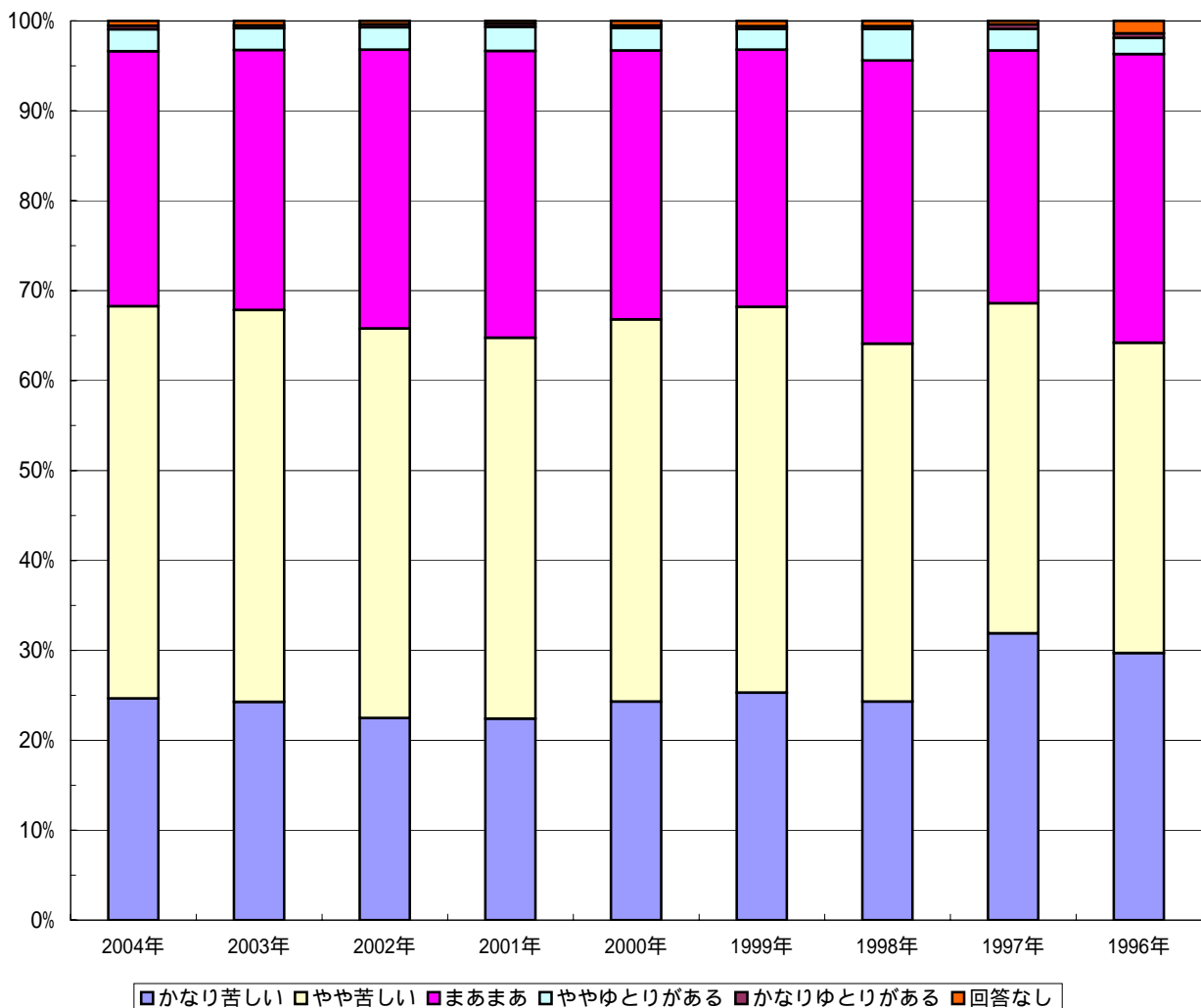
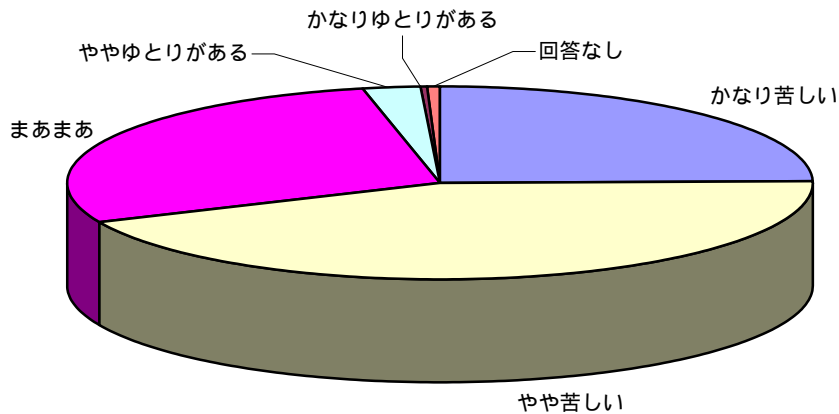
日本医労連調査政策局・2004年2月24日現在

| 設問内容 | 人数 | % | 設問内容 | 人数 | % |
|-------------------------|---------|------|------------------------|---------|------|
| 配布枚数 | 54,566 | | 4万円 | 1,126 | 2.7 |
| 集約数 | 41,208 | 75.5 | 5万円 | 6,386 | 15.5 |
| 設問A. 性別 | | | 6～7万円 | 1,256 | 3.0 |
| 男 | 7,230 | 17.5 | 8～9万円 | 410 | 1.0 |
| 女 | 33,856 | 82.2 | 10万円以上 | 1,588 | 3.9 |
| NA | 122 | 0.3 | NA | 1,327 | 3.2 |
| 設問B. 年齢 | | | 平均額 | 28,630円 | |
| 10代 | 120 | 0.3 | 設問2(1) 不払い時間外労働 | | |
| 20代 | 12,516 | 30.4 | ない | 15,862 | 38.5 |
| 30代 | 11,128 | 27.0 | 5時間未満 | 10,393 | 25.2 |
| 40代 | 10,149 | 24.6 | 5時間～10時間未満 | 5,664 | 13.7 |
| 50代 | 6,605 | 16.0 | 10時間～15時間未満 | 2,354 | 5.7 |
| 60代以上 | 441 | 1.1 | 15時間～20時間未満 | 1,281 | 3.1 |
| NA | 249 | 0.6 | 20時間～25時間未満 | 582 | 1.4 |
| 設問C. 雇用 | | | 25時間～30時間未満 | 326 | 0.8 |
| 正職員 | 37,032 | 89.9 | 30時間以上 | 527 | 1.3 |
| パート・臨時・嘱託 | 3,851 | 9.3 | わからない | 3,392 | 8.2 |
| 派遣・委託 | 141 | 0.3 | NA | 827 | 2.0 |
| その他(無職を含む) | 50 | 0.1 | 設問2(2) 疲労感 | | |
| NA | 134 | 0.3 | とても疲れる | 20,609 | 50.0 |
| 設問D. 組合 | | | やや疲れる | 17,810 | 43.2 |
| 組合に加入している | 36,592 | 88.8 | あまり疲れない | 1,634 | 4.0 |
| 組合はあるが加入していない | 3,798 | 9.2 | まったく疲れない | 124 | 0.3 |
| 組合はない | 200 | 0.5 | どちらともいえない | 634 | 1.5 |
| わからない | 410 | 1.0 | NA | 397 | 1.0 |
| NA | 208 | 0.5 | 設問3 政府に対する要求 | | |
| 設問E. 職種 | | | 失業者の生活保障と雇用の創出 | 8,234 | 20.0 |
| 医師 | 204 | 0.5 | リストラや解雇規制などの雇用安 | 10,380 | 25.2 |
| 医療技術職 | 6,094 | 14.8 | 最低賃金の引き上げと全国一律最 | 9,996 | 24.3 |
| 看護職 | 23,910 | 58.1 | 消費税減税や課税最低額の引き上 | 20,752 | 50.4 |
| 事務職 | 4,893 | 11.9 | 年金改悪の阻止と最低保障年金制 | 22,170 | 53.8 |
| 技能・労務職 | 2,381 | 5.8 | 医療・介護・福祉・保育などの充実 | 19,244 | 46.7 |
| 保育士 | 281 | 0.7 | 年齢や性別などを理由としたあら | 2,083 | 5.1 |
| 介護職 | 2,957 | 7.2 | 教育基本法の改革を許さず、教育の | 3,482 | 8.4 |
| NA | 414 | 1.0 | 公共事業見直し・削減、生活関連イ | 7,228 | 17.5 |
| 設問1(1) 生活実感 | | | 国民の生活を脅かす「行革・規制繰 | 3,566 | 8.7 |
| かなり苦しい | 10,157 | 24.6 | 地球温暖化防止などの環境対策 | 3,570 | 8.7 |
| やや苦しい | 17,976 | 43.6 | 有事法制の発動阻止、アメリカ軍 | 9,738 | 23.6 |
| まあまあだ | 11,684 | 28.4 | 1つも回答なし | 525 | 1.3 |
| ややゆとりがある | 1,004 | 2.4 | 設問4 労働条件改善要求 | | |
| かなりゆとりがある | 162 | 0.4 | 完全週休2日制の実施 | 13,035 | 31.6 |
| NA | 225 | 0.5 | 増員 | 20,895 | 50.7 |
| 設問1(2) 年間収入 | | | 夜勤制限 | 3,196 | 7.8 |
| 増えた | 3,734 | 9.1 | 時間外労働の規制 | 5,628 | 13.7 |
| 減った | 25,177 | 61.1 | 休日・休暇の拡大 | 12,772 | 31.0 |
| 変わらない | 7,707 | 18.7 | 諸手当の改善 | 17,331 | 42.1 |
| わからない | 4,139 | 10.0 | リフレッシュ休暇の制度化 | 8,755 | 21.2 |
| NA | 451 | 1.1 | 退職金の増額 | 10,943 | 26.6 |
| 設問1(3) 生活実感での不足額 | | | 60歳以上の雇用の確保 | 3,795 | 9.2 |
| 余っている | 396 | 1.0 | 介護休暇制度の拡充 | 3,068 | 7.4 |
| ちょうどいい | 3,181 | 7.7 | 職場の民主化 | 3,102 | 7.5 |
| 1万円 | 1,375 | 3.3 | 職場環境の改善 | 8,459 | 20.5 |
| 2万円 | 3,815 | 9.3 | 福利厚生充実 | 5,206 | 12.6 |
| 3万円 | 9,022 | 21.9 | 母性保護の充実 | 3,003 | 7.3 |
| 4万円 | 2,434 | 5.9 | その他 | 666 | 1.6 |
| 5万円 | 13,178 | 32.0 | 1つも回答なし | 525 | 1.3 |
| 6～7万円 | 3,266 | 7.9 | 設問5 職場の不安 | | |
| 8～9万円 | 914 | 2.2 | 雇用不安 | 3,434 | 8.3 |
| 10万円以上 | 2,978 | 7.2 | 賃金の抑制 | 11,111 | 27.0 |
| NA | 649 | 1.6 | 「合理化」、労働条件の悪化 | 4,765 | 11.6 |
| 平均不足額 | 41,836円 | | 医療事故、医療・看護の質低下 | 6,586 | 16.0 |
| 設問1(4) 賃上げ要求額 | | | 病院経営の悪化、統廃合 | 5,660 | 13.7 |
| 5千円未満 | 1,337 | 3.2 | 自分の健康 | 6,542 | 15.9 |
| 5千円 | 2,818 | 6.8 | 差別・能力主義の進行 | 748 | 1.8 |
| 1万円 | 10,080 | 24.5 | 経営者の横暴 | 1,147 | 2.8 |
| 2万円 | 6,245 | 15.2 | その他 | 439 | 1.1 |
| 3万円 | 8,635 | 21.0 | NA | 776 | 1.9 |

2004年 働くみんなの要求アンケート 集計結果

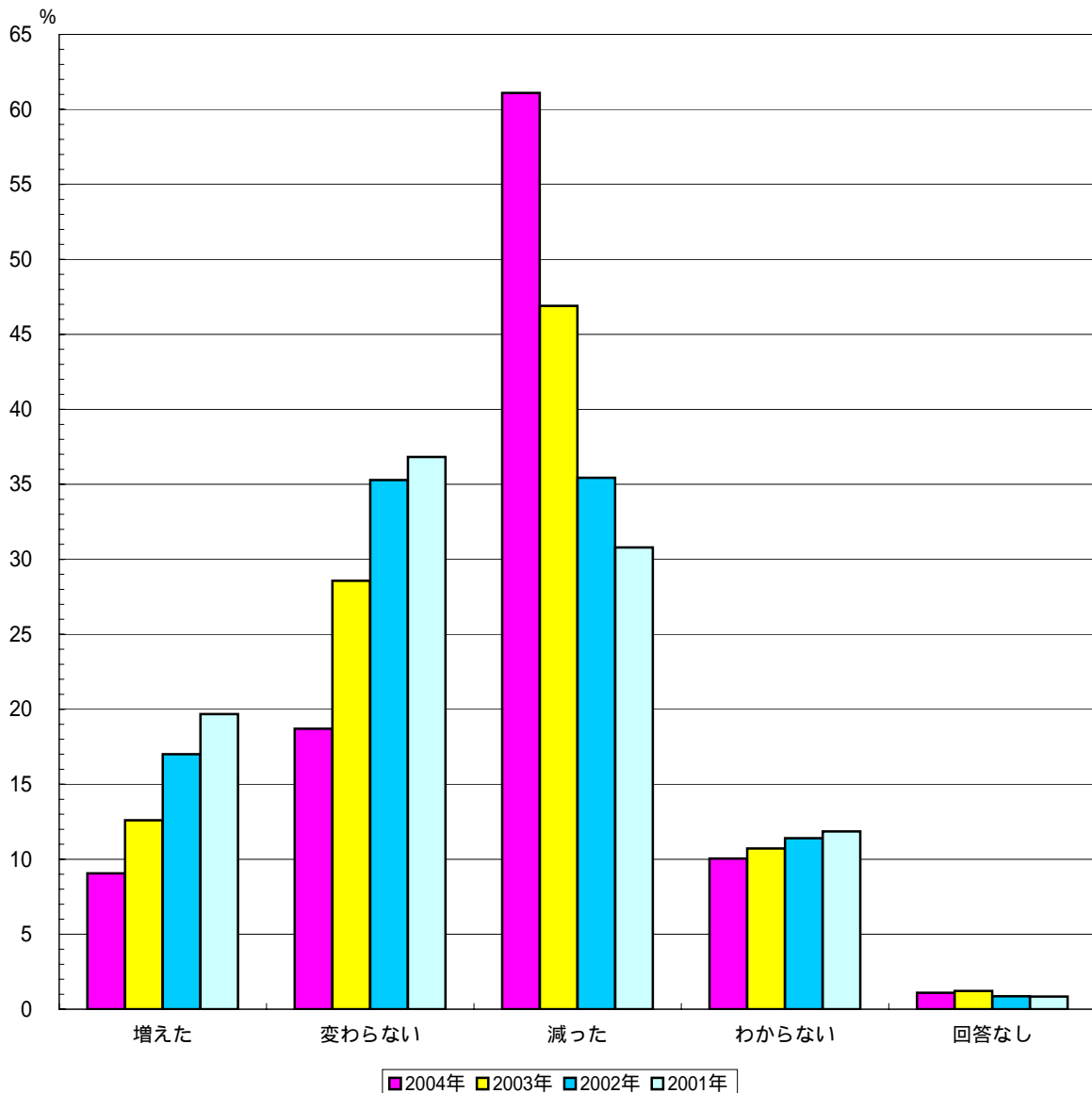
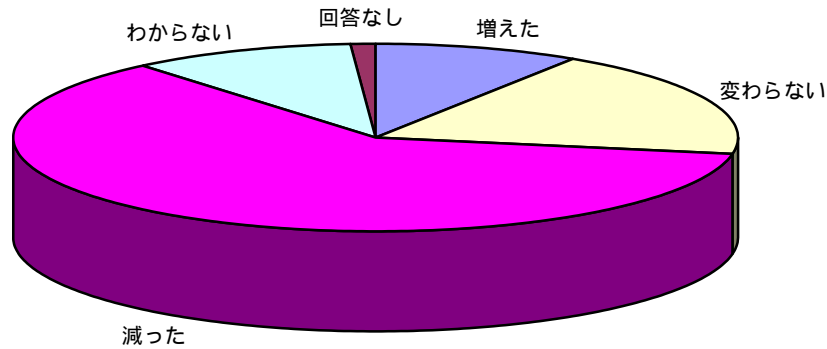
設問 1 (1) 生活実感について

| | 人数 | 2004年 | 2003年 | 2002年 | 2001年 | 2000年 | 1999年 |
|-----------|--------|-------|-------|-------|-------|-------|-------|
| かなり苦しい | 10,157 | 24.6 | 24.3 | 22.5 | 22.4 | 24.3 | 25.3 |
| やや苦しい | 17,976 | 43.6 | 43.6 | 43.3 | 42.4 | 42.5 | 42.9 |
| まあまあ | 11,684 | 28.4 | 28.9 | 31.0 | 31.9 | 29.9 | 28.6 |
| ややゆとりがある | 1,004 | 2.4 | 2.4 | 2.5 | 2.7 | 2.5 | 2.3 |
| かなりゆとりがある | 162 | 0.4 | 0.3 | 0.3 | 0.3 | 0.3 | 0.3 |
| NA 回答なし | 225 | 0.5 | 0.5 | 0.4 | 0.3 | 0.5 | 0.6 |
| 計 | 41,208 | 100.0 | 100.0 | 100.0 | 100.0 | 100.0 | 100.0 |



設問 1 (2) 年間収入について

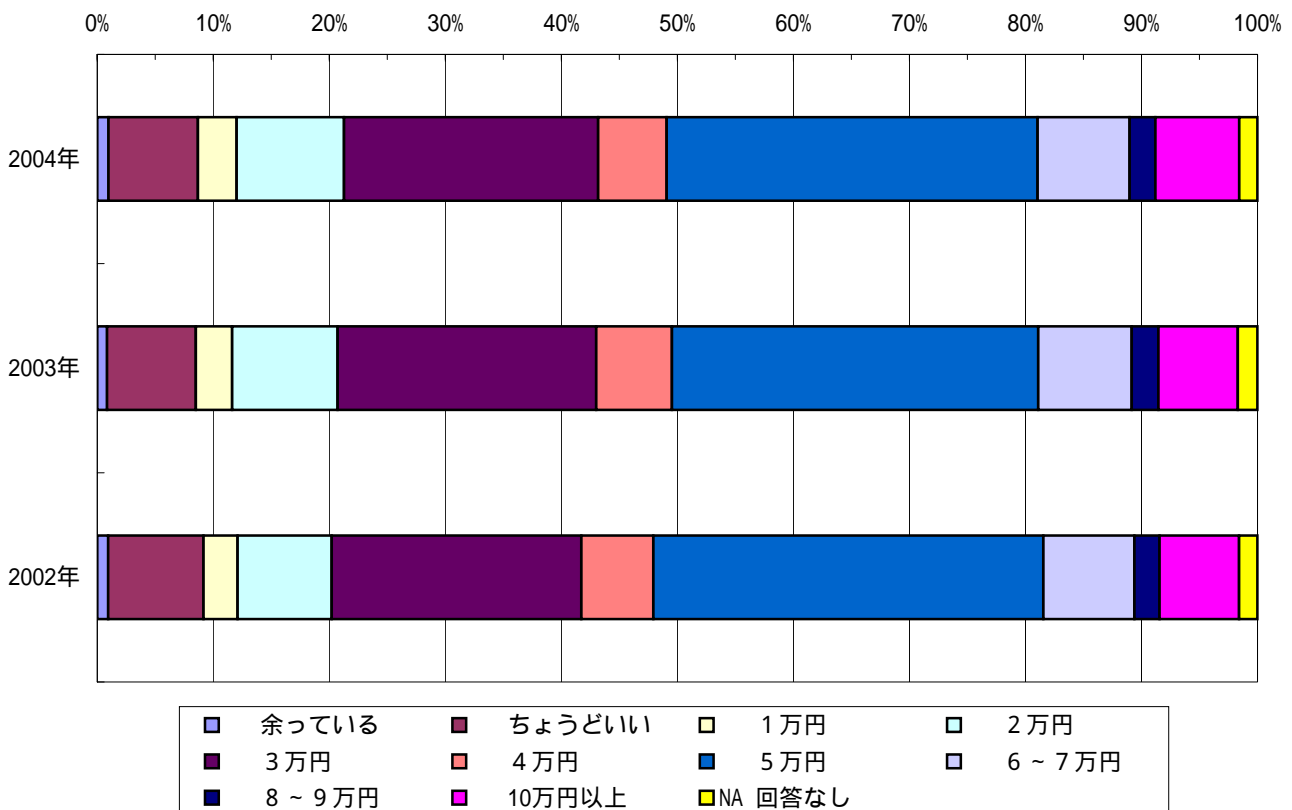
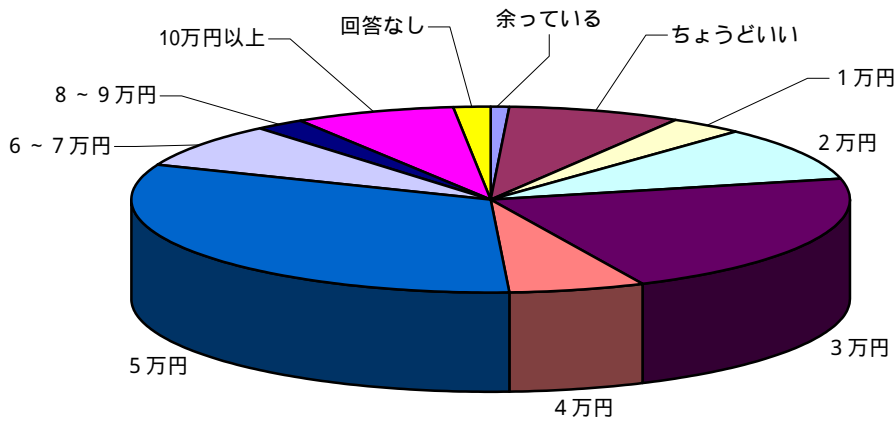
| | 人数 | 2004年 | 2003年 | 2002年 | 2001年 | 2000年 |
|---------|--------|-------|-------|-------|-------|-------|
| 増えた | 3,734 | 9.1 | 12.6 | 17.0 | 19.7 | 21.7 |
| 変わらない | 7,707 | 18.7 | 28.6 | 35.3 | 36.8 | 38.9 |
| 減った | 25,177 | 61.1 | 46.9 | 35.4 | 30.8 | 26.8 |
| わからない | 4,139 | 10.0 | 10.7 | 11.4 | 11.9 | 11.6 |
| NA 回答なし | 451 | 1.1 | 1.2 | 0.9 | 0.8 | 0.9 |
| 計 | 41,208 | 100.0 | 100.0 | 100.0 | 100.0 | 100.0 |



設問 1 (3) 生活実感からの不足額について

| | 人数 | 2004年 | 2003年 | 2002年 |
|---------|----------|-------|--------|--------|
| 余っている | 396 | 1.0 | 0.8 | 0.9 |
| ちょうどいい | 3,181 | 7.7 | 7.7 | 8.2 |
| 1万円 | 1,375 | 3.3 | 3.1 | 2.9 |
| 2万円 | 3,815 | 9.3 | 9.1 | 8.1 |
| 3万円 | 9,022 | 21.9 | 22.3 | 21.5 |
| 4万円 | 2,434 | 5.9 | 6.5 | 6.2 |
| 5万円 | 13,178 | 32.0 | 31.6 | 33.6 |
| 6～7万円 | 3,266 | 7.9 | 8.1 | 7.8 |
| 8～9万円 | 914 | 2.2 | 2.3 | 2.2 |
| 10万円以上 | 2,978 | 7.2 | 6.8 | 6.9 |
| NA 回答なし | 649 | 1.6 | 1.7 | 1.6 |
| 計 | 41,208 | 100.0 | 100.0 | 100.0 |
| 不足額の平均 | 41,836 円 | | 41,788 | 41,939 |

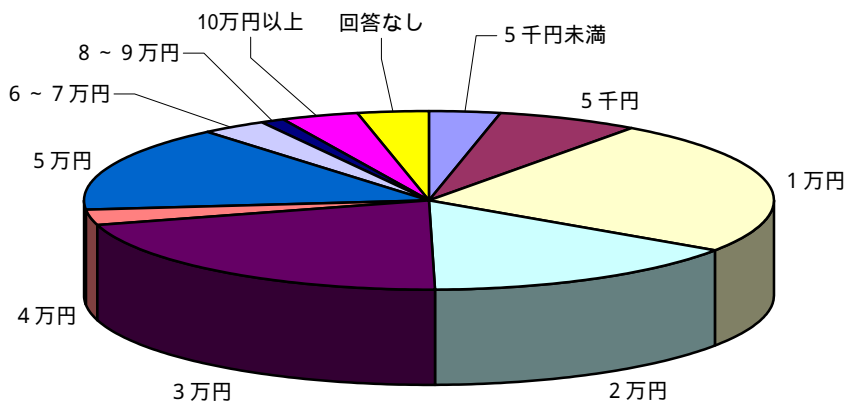
注) この設問は2002年から実施している



設問 1 (4) 2004年春闘での賃上げ要求額について

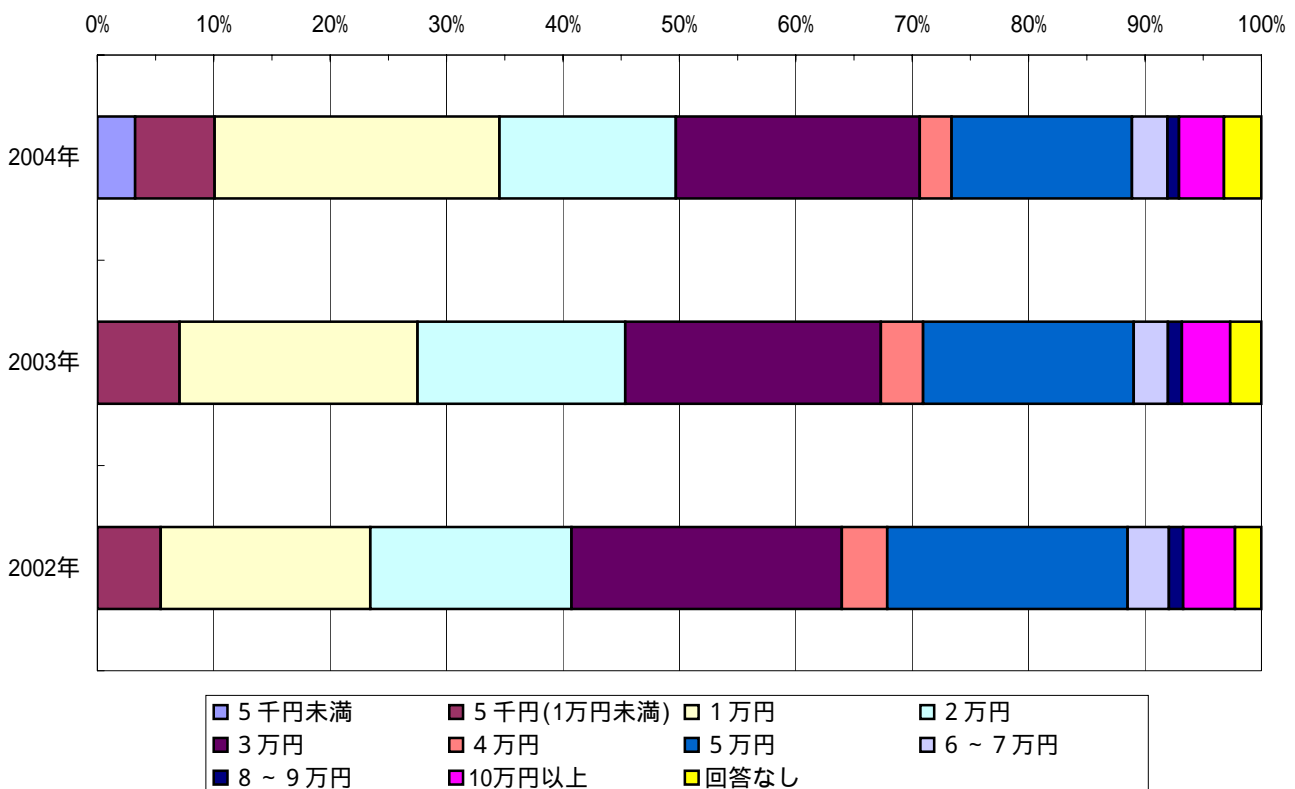
| | 人数 | 2004年 | 2003年 | 2002年 | 2001年 | 2000年 | 1999年 |
|------------|--------|----------|--------|--------|--------|--------|--------|
| 5千円未満 | 1,337 | 3.2 | | | | | |
| 5千円(1万円未満) | 2,818 | 6.8 | 7.1 | 5.4 | 2.0 | 1.9 | 1.4 |
| 1万円 | 10,080 | 24.5 | 20.4 | 18.0 | 7.2 | 7.2 | 6.1 |
| 2万円 | 6,245 | 15.2 | 17.8 | 17.3 | 15.4 | 14.9 | 14.4 |
| 3万円 | 8,635 | 21.0 | 22.0 | 23.2 | 28.7 | 26.7 | 27.8 |
| 4万円 | 1,126 | 2.7 | 3.6 | 3.9 | 4.9 | 8.4 | 5.6 |
| 5万円 | 6,386 | 15.5 | 18.1 | 20.7 | 28.3 | 25.0 | 29.9 |
| 6～7万円 | 1,256 | 3.0 | 2.9 | 3.5 | 4.1 | 7.0 | 4.8 |
| 8～9万円 | 410 | 1.0 | 1.2 | 1.2 | 1.4 | 1.4 | 1.5 |
| 10万円以上 | 1,588 | 3.9 | 4.2 | 4.4 | 6.4 | 5.6 | 6.6 |
| NA 回答なし | 1,327 | 3.2 | 2.7 | 2.3 | 1.6 | 1.9 | 1.9 |
| 計 | 41,208 | 100.0 | 100.0 | 100.0 | 100.0 | 100.0 | 100.0 |
| 要求額の平均 | | 28,630 円 | 30,965 | 32,925 | 39,504 | 39,334 | 40,443 |

注) 2003年までの選択肢は「1万円未満」が最低額となっていたので、その点を考慮して比較する必要がある。また、「生活実感からの不足額」を2002年から調べるようにしたので、それ以前とも単純に比較できない



| |
|------------|
| 参考・前年比較推計値 |
| 28,914 円 |
| - 2,051 円 |

注) これは、昨年と選択肢が変わったため、昨年との比較のために出した推計値である



生活実感からの不足額と賃上げ要求額の各組合平均額の分布割合

組合別の平均不足額ランク

| | |
|-----------|-------|
| 3.4万円未満 | 13.2 |
| 3.4～3.6万円 | 5.3 |
| 3.6～3.8万円 | 7.0 |
| 3.8～4.0万円 | 10.5 |
| 4.0～4.2万円 | 14.9 |
| 4.2～4.4万円 | 12.3 |
| 4.4～4.6万円 | 14.9 |
| 4.6～4.8万円 | 8.8 |
| 4.8～5.0万円 | 7.9 |
| 5.0～5.2万円 | 1.8 |
| 5.2万円以上 | 3.5 |
| 計 | 100.0 |

組合別の平均要求額ランク

| | |
|-----------|-------|
| 2.0万円未満 | 10.5 |
| 2.0～2.2万円 | 9.6 |
| 2.2～2.4万円 | 8.8 |
| 2.4～2.6万円 | 8.8 |
| 2.6～2.8万円 | 15.8 |
| 2.8～3.0万円 | 9.6 |
| 3.0～3.2万円 | 15.8 |
| 3.2～3.4万円 | 7.0 |
| 3.4～3.6万円 | 6.1 |
| 3.6～3.8万円 | 2.6 |
| 3.8万円以上 | 5.3 |
| 計 | 100.0 |

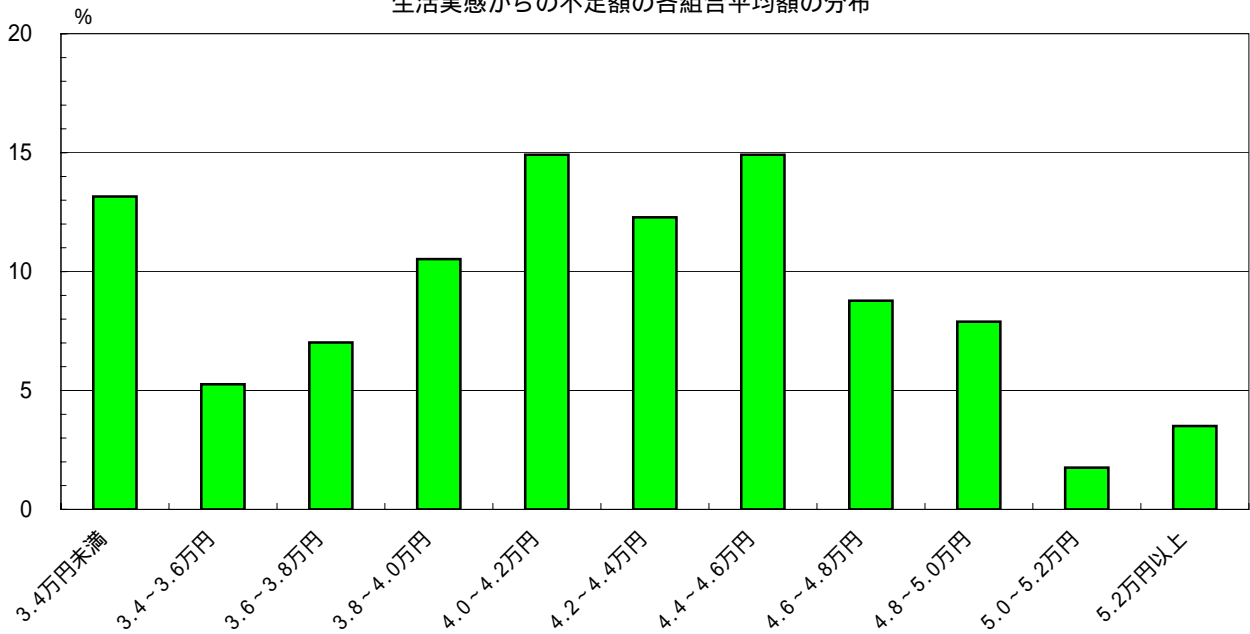
平均不足額

| | |
|------|--------|
| 加重平均 | 41,836 |
| 最高 | 61,071 |
| 中位 | 41,782 |
| 最低 | 11,860 |

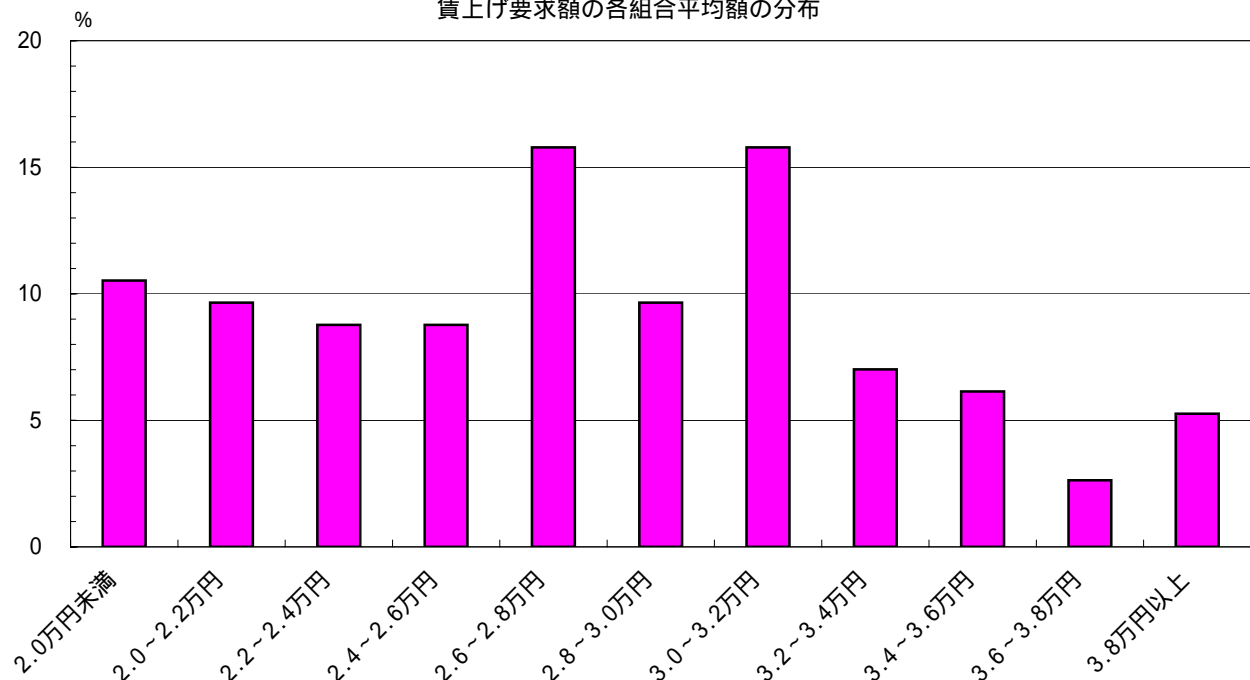
平均要求額

| | |
|------|--------|
| 加重平均 | 28,630 |
| 最高 | 49,464 |
| 中位 | 27,645 |
| 最低 | 9,306 |

生活実感からの不足額の各組合平均額の分布



賃上げ要求額の各組合平均額の分布



病院性格別の不足額と賃上げ要求額

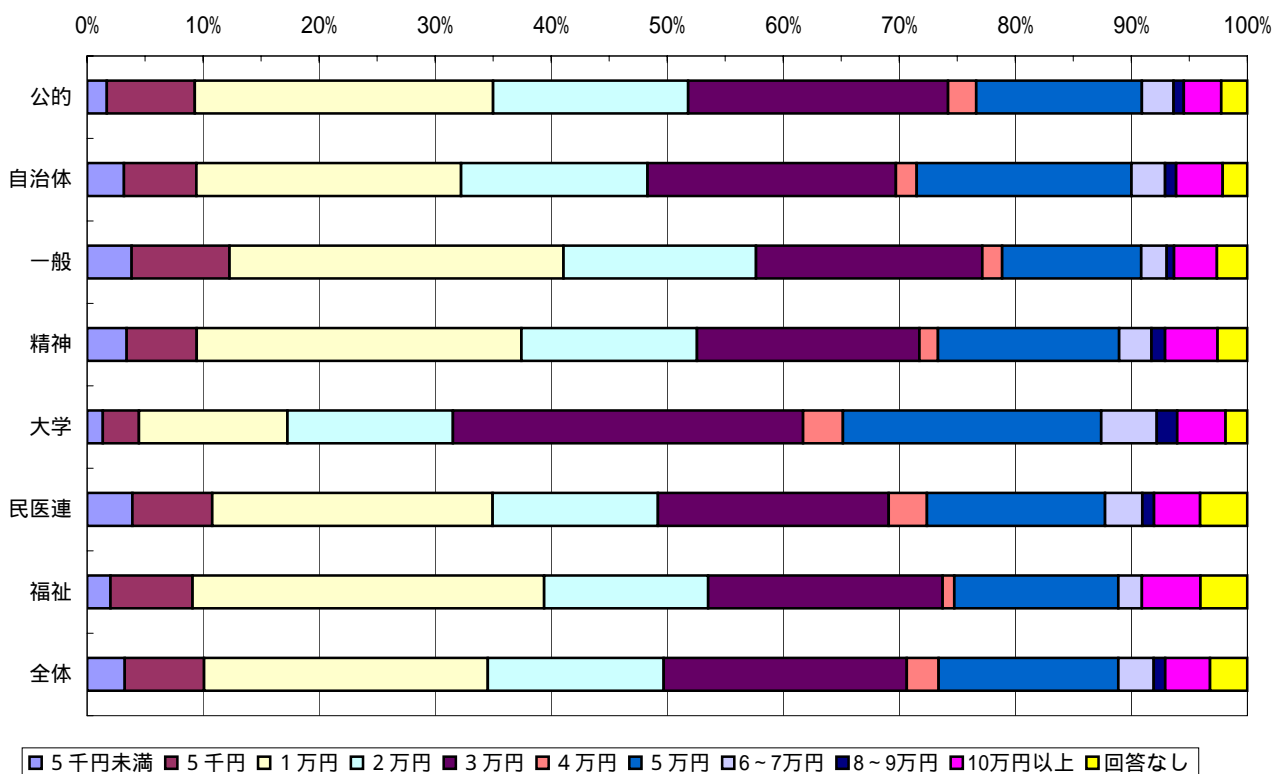
生活実感からの不足額・性格別

| | 公的 | 自治体 | 一般 | 精神 | 大学 | 民医連 | 福祉 |
|---------|--------|--------|--------|--------|--------|--------|--------|
| 余っている | 1.2 | 0.9 | 0.4 | 0.7 | 0.1 | 1.1 | 1.0 |
| ちょうどいい | 9.6 | 9.2 | 7.4 | 5.4 | 3.3 | 7.6 | 4.0 |
| 1万円 | 3.6 | 2.8 | 5.5 | 2.8 | 2.9 | 3.1 | 1.0 |
| 2万円 | 10.0 | 9.8 | 12.3 | 9.2 | 7.9 | 8.6 | 9.1 |
| 3万円 | 22.0 | 20.9 | 24.2 | 21.3 | 26.4 | 21.3 | 26.3 |
| 4万円 | 5.7 | 5.2 | 4.5 | 5.5 | 6.9 | 6.3 | 7.1 |
| 5万円 | 31.7 | 33.5 | 27.2 | 33.7 | 35.9 | 31.8 | 35.4 |
| 6～7万円 | 6.8 | 7.6 | 7.6 | 7.6 | 7.4 | 8.6 | 5.1 |
| 8～9万円 | 2.3 | 2.1 | 1.8 | 2.7 | 2.1 | 2.2 | 3.0 |
| 10万円以上 | 6.1 | 7.0 | 6.0 | 10.2 | 6.3 | 7.6 | 5.1 |
| NA 回答なし | 1.0 | 0.9 | 3.2 | 1.0 | 0.7 | 1.8 | 3.0 |
| 計 | 100.0 | 100.0 | 100.0 | 100.0 | 100.0 | 100.0 | 100.0 |
| 不足額の平均 | 39,739 | 41,320 | 39,289 | 45,259 | 43,716 | 42,409 | 42,292 |

注)「公的」には公的病院だけでなく国立も含めた。下表も同じ

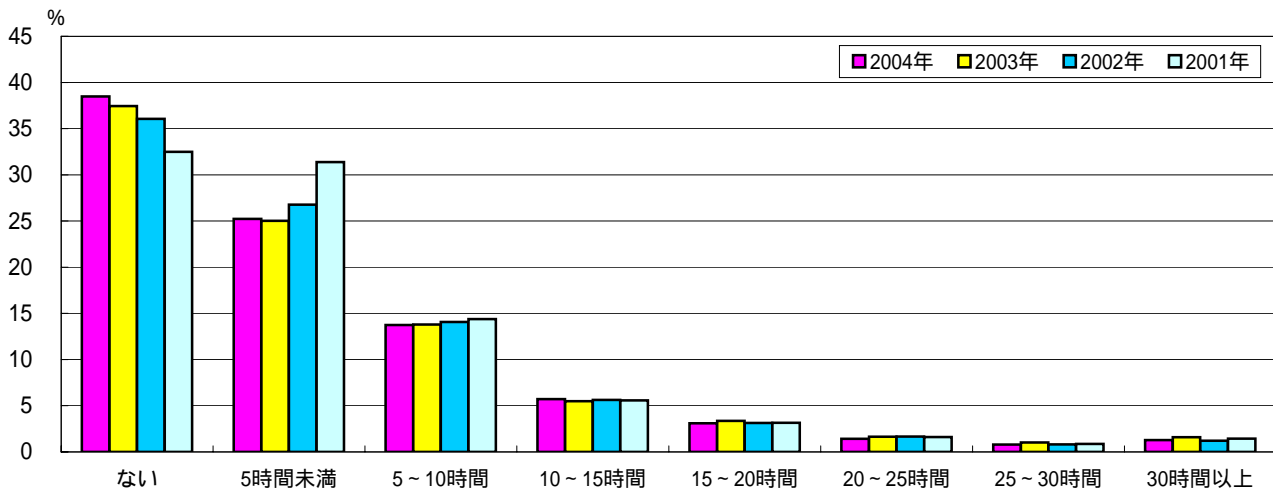
春闘での賃上げ要求額・性格別

| | 公的 | 自治体 | 一般 | 精神 | 大学 | 民医連 | 福祉 |
|-----------|--------|--------|--------|--------|--------|--------|--------|
| 5千円未満 | 1.7 | 3.2 | 3.8 | 3.4 | 1.4 | 3.9 | 2.0 |
| 5千円 | 7.6 | 6.2 | 8.4 | 6.0 | 3.1 | 6.9 | 7.1 |
| 1万円 | 25.7 | 22.8 | 28.8 | 28.0 | 12.8 | 24.2 | 30.3 |
| 2万円 | 16.8 | 16.1 | 16.6 | 15.1 | 14.3 | 14.2 | 14.1 |
| 3万円 | 22.4 | 21.4 | 19.5 | 19.2 | 30.2 | 19.9 | 20.2 |
| 4万円 | 2.4 | 1.8 | 1.7 | 1.6 | 3.4 | 3.3 | 1.0 |
| 5万円 | 14.3 | 18.5 | 12.0 | 15.6 | 22.3 | 15.3 | 14.1 |
| 6～7万円 | 2.7 | 2.9 | 2.2 | 2.8 | 4.8 | 3.2 | 2.0 |
| 8～9万円 | 0.9 | 0.9 | 0.6 | 1.2 | 1.8 | 1.0 | 0.0 |
| 10万円以上 | 3.2 | 4.0 | 3.7 | 4.5 | 4.2 | 4.0 | 5.1 |
| NA 回答なし | 2.2 | 2.1 | 2.6 | 2.6 | 1.9 | 4.1 | 4.0 |
| 計 | 100.0 | 100.0 | 100.0 | 100.0 | 100.0 | 100.0 | 100.0 |
| 賃上げ要求額の平均 | 27,557 | 29,617 | 25,572 | 28,469 | 35,321 | 28,753 | 27,263 |



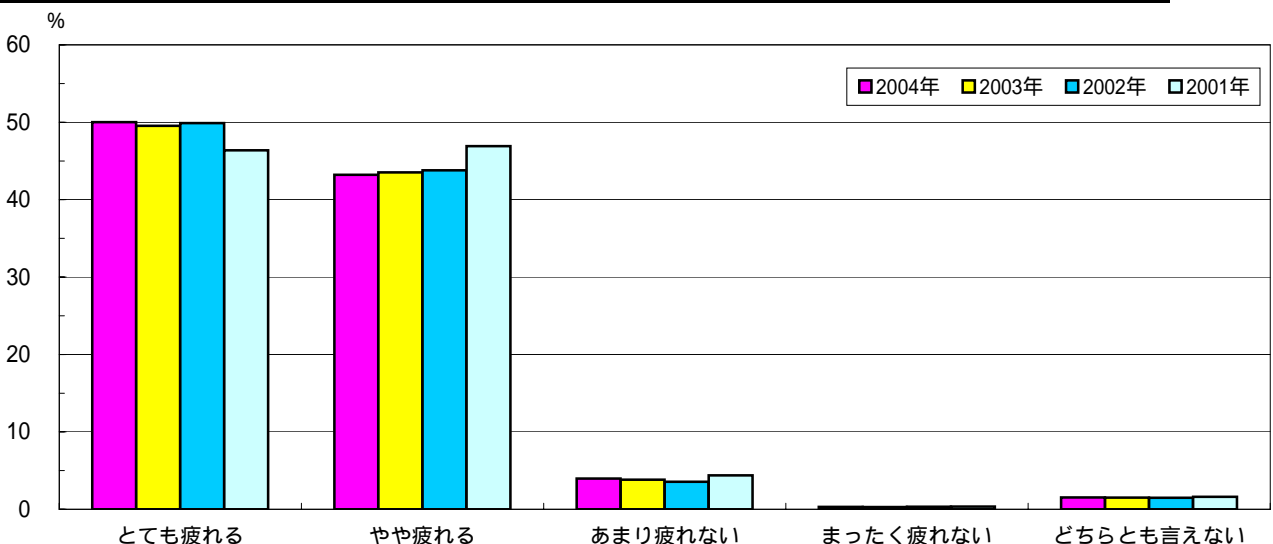
設問 2 (1) 不払い時間外労働について

| | 人数 | 2004年 | 2003年 | 2002年 | 2001年 |
|---------|--------|-------|-------|-------|-------|
| ない | 15,862 | 38.5 | 37.4 | 36.1 | 32.5 |
| 5時間未満 | 10,393 | 25.2 | 25.0 | 26.8 | 31.4 |
| 5～10時間 | 5,664 | 13.7 | 13.8 | 14.1 | 14.4 |
| 10～15時間 | 2,354 | 5.7 | 5.5 | 5.6 | 5.6 |
| 15～20時間 | 1,281 | 3.1 | 3.4 | 3.1 | 3.1 |
| 20～25時間 | 582 | 1.4 | 1.6 | 1.7 | 1.6 |
| 25～30時間 | 326 | 0.8 | 1.0 | 0.8 | 0.9 |
| 30時間以上 | 527 | 1.3 | 1.6 | 1.2 | 1.4 |
| わからない | 3,392 | 8.2 | 8.7 | 8.7 | 7.8 |
| NA 回答なし | 827 | 2.0 | 1.9 | 2.0 | 1.4 |
| 計 | 41,208 | 100.0 | 100.0 | 100.0 | 100.0 |



設問 2 (2) 疲労感について

| | 人数 | 2004年 | 2003年 | 2002年 | 2001年 | 2000年 |
|-----------|--------|-------|-------|-------|-------|-------|
| とても疲れる | 20,609 | 50.0 | 49.5 | 49.9 | 46.4 | 46.6 |
| やや疲れる | 17,810 | 43.2 | 43.5 | 43.8 | 46.9 | 46.0 |
| あまり疲れない | 1,634 | 4.0 | 3.8 | 3.6 | 4.4 | 4.7 |
| まったく疲れない | 124 | 0.3 | 0.3 | 0.3 | 0.3 | 0.4 |
| どちらとも言えない | 634 | 1.5 | 1.5 | 1.5 | 1.6 | 1.7 |
| 回答なし | 397 | 1.0 | 1.3 | 0.9 | 0.4 | 0.7 |
| NA 計 | 41,208 | 100.0 | 100.0 | 100.0 | 100.0 | 100.0 |



設問3 政府に対する要求について

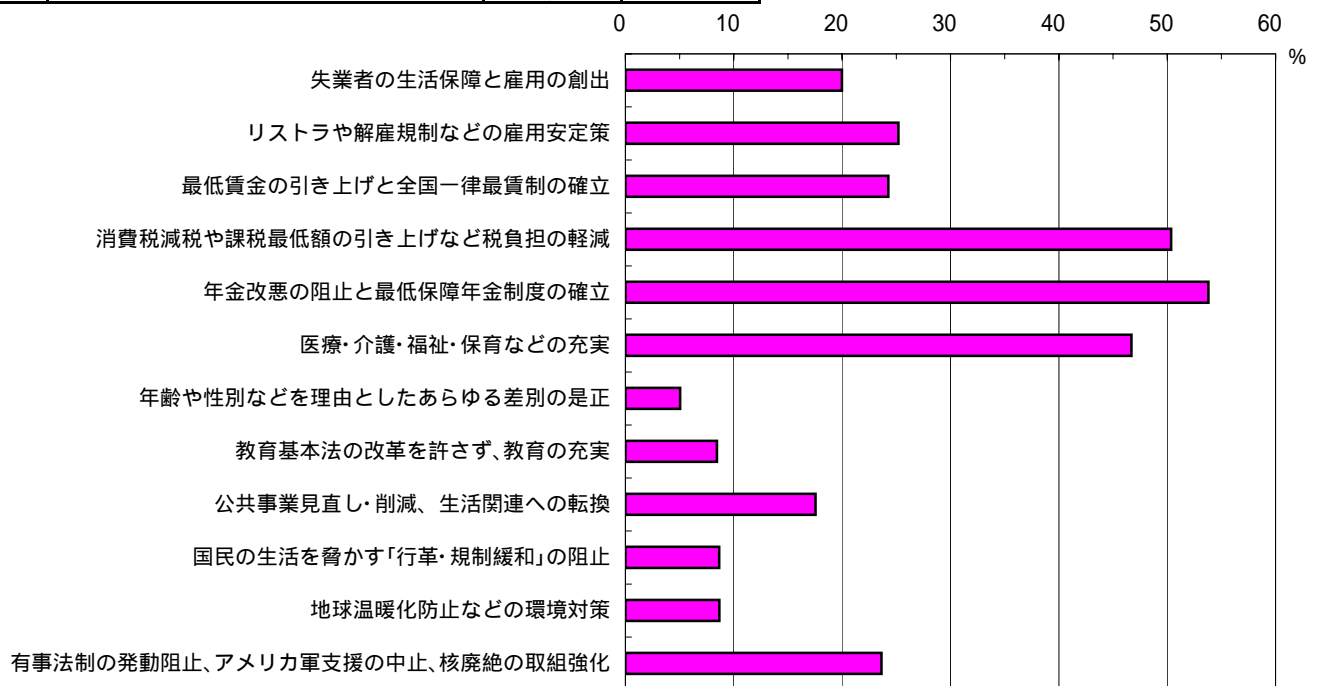
(3つ選択)

| | 人数 | 2004年 |
|-------------------------------|---------|-------|
| 失業者の生活保障と雇用の創出 | 8,234 | 20.0 |
| リストラや解雇規制などの雇用安定策 | 10,380 | 25.2 |
| 最低賃金の引き上げと全国一律最賃制の確立 | 9,996 | 24.3 |
| 消費税減税や課税最低額の引き上げなど税負担の軽減 | 20,752 | 50.4 |
| 年金改悪の阻止と最低保障年金制度の確立 | 22,170 | 53.8 |
| 医療・介護・福祉・保育などの充実 | 19,244 | 46.7 |
| 年齢や性別などを理由としたあらゆる差別の是正 | 2,083 | 5.1 |
| 教育基本法の改革を許さず、教育の充実 | 3,482 | 8.4 |
| 公共事業見直し・削減、生活関連への転換 | 7,228 | 17.5 |
| 国民の生活を脅かす「行革・規制緩和」の阻止 | 3,566 | 8.7 |
| 地球温暖化防止などの環境対策 | 3,570 | 8.7 |
| 有事法制の発動阻止、アメリカ軍支援の中止、核廃絶の取組強化 | 9,738 | 23.6 |
| NA 1つも回答なし | 525 | 1.3 |
| 計 | 120,968 | 293.6 |

参考・2003年結果

| | 2003年 |
|----------------------|-------|
| 雇用保険改善、失業者対策 | 30.8 |
| 雇用対策の拡充 | 30.9 |
| 最低賃金額の引き上げ | 31.1 |
| 消費税の減税など税負担の軽減 | 51.9 |
| 社会保障制度の拡充 | 66.8 |
| あらゆる差別の是正 | 9.1 |
| 教育の充実 | 12.1 |
| 公共事業の見直し・削減、生活関連への転換 | 25.3 |
| 「行革・規制緩和」の阻止 | 16.1 |
| 温暖化防止などの環境対策 | 15.1 |
| 1つも回答なし | 1.5 |
| 計 | 290.7 |

注) スペースの関係で選択肢を簡素化して表記している

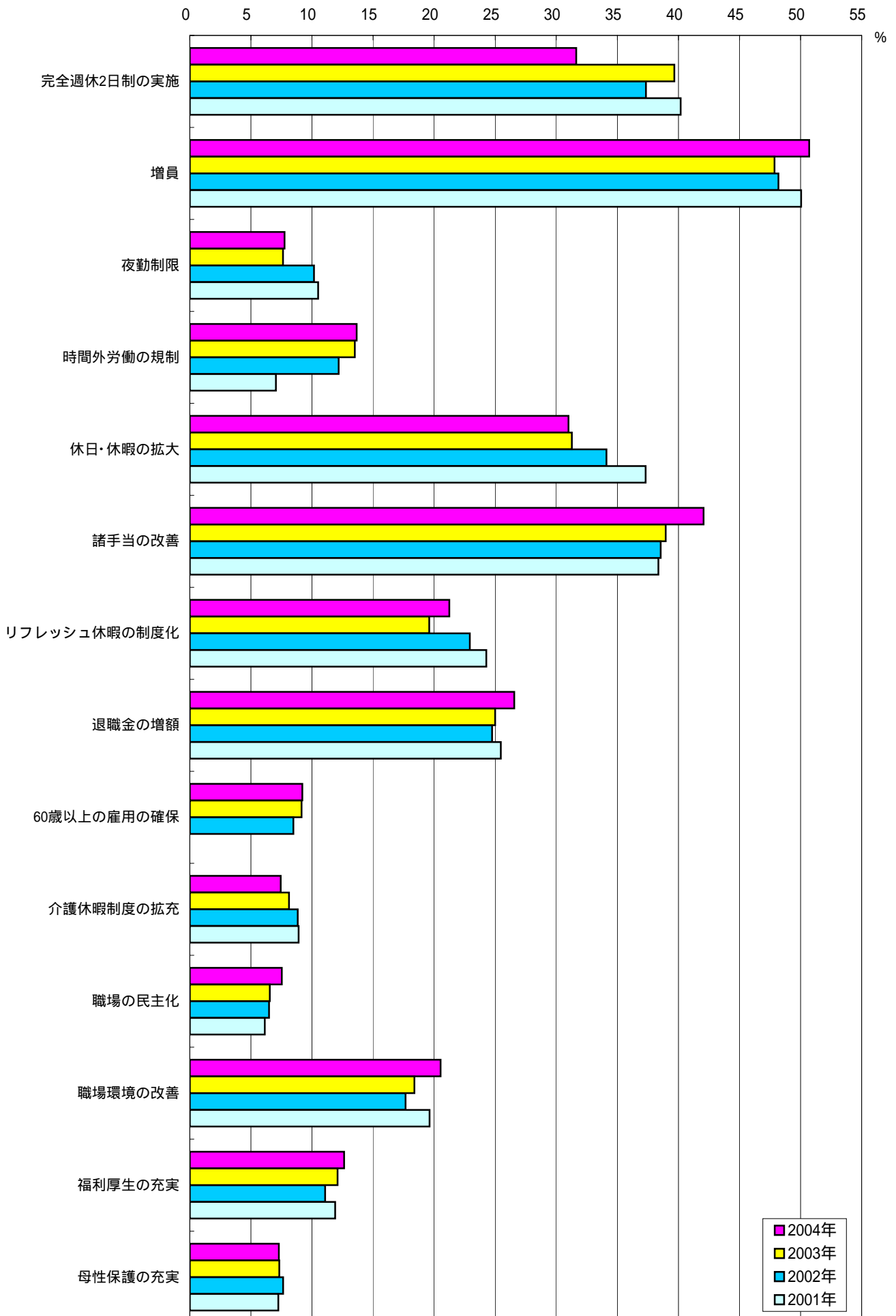


設問4 労働条件改善要求について

(3つ選択)

| | 人数 | 2004年 | 2003年 | 2002年 | 2001年 | 2000年 | 1999年 |
|-------------|---------|-------|-------|-------|-------|-------|-------|
| 完全週休2日制の実施 | 13,035 | 31.6 | 39.7 | 37.3 | 40.2 | 42.8 | 43.5 |
| 増員 | 20,895 | 50.7 | 47.9 | 48.2 | 50.0 | 43.8 | 42.0 |
| 夜勤制限 | 3,196 | 7.8 | 7.6 | 10.2 | 10.5 | 10.2 | 11.1 |
| 時間外労働の規制 | 5,628 | 13.7 | 13.5 | 12.2 | 7.0 | 7.2 | 7.2 |
| 休日・休暇の拡大 | 12,772 | 31.0 | 31.3 | 34.1 | 37.3 | 36.9 | 34.0 |
| 諸手当の改善 | 17,331 | 42.1 | 39.0 | 38.5 | 38.4 | 40.1 | 39.3 |
| リフレッシュ休暇の制度 | 8,755 | 21.2 | 19.6 | 22.9 | 24.3 | 25.0 | 26.1 |
| 退職金の増額 | 10,943 | 26.6 | 25.0 | 24.7 | 25.5 | 27.5 | 28.0 |
| 60歳以上の雇用の確保 | 3,795 | 9.2 | 9.1 | 8.5 | | | |
| 介護休暇制度の拡充 | 3,068 | 7.4 | 8.1 | 8.8 | 8.9 | 10.6 | 10.7 |
| 職場の民主化 | 3,102 | 7.5 | 6.6 | 6.5 | 6.1 | 6.0 | 6.8 |
| 職場環境の改善 | 8,459 | 20.5 | 18.4 | 17.7 | 19.6 | 19.4 | 20.7 |
| 福利厚生充実 | 5,206 | 12.6 | 12.1 | 11.1 | 11.9 | 11.0 | 13.3 |
| 母性保護の充実 | 3,003 | 7.3 | 7.3 | 7.6 | 7.2 | 7.6 | 6.7 |
| その他 | 666 | 1.6 | 1.3 | 1.2 | 2.2 | 3.0 | 1.7 |
| NA 1つも回答なし | 525 | 1.3 | 1.8 | 1.5 | 6.3 | 8.7 | 8.8 |
| 計 | 120,379 | 292.1 | 288.3 | 291.0 | 295.5 | 299.8 | 299.9 |

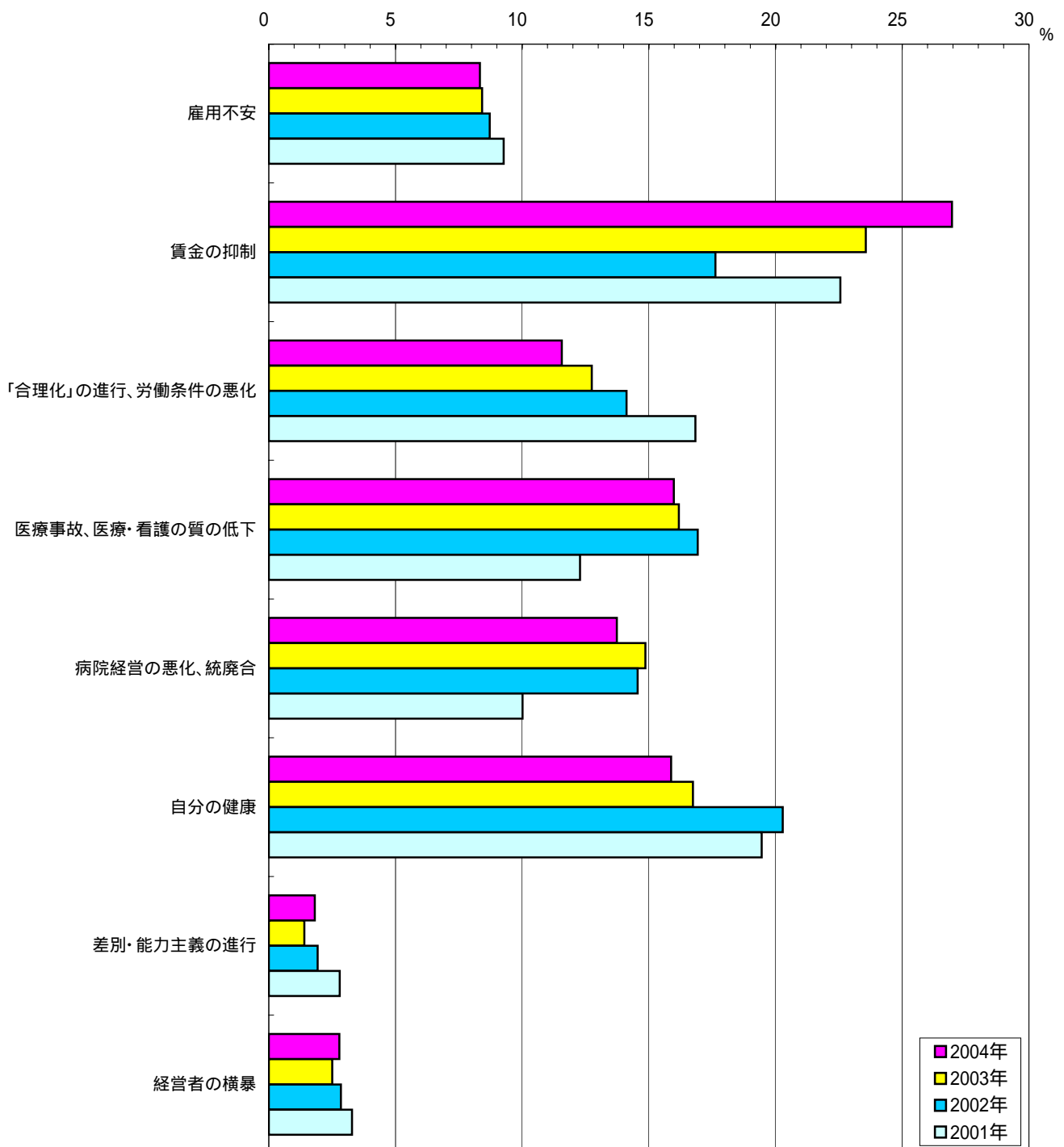
労働条件改善要求



設問5 職場の不安について

| | 人数 | 2004年 | 2003年 | 2002年 | 2001年 | 2000年 | 1999年 |
|--------------|--------|-------|-------|-------|-------|-------|-------|
| 雇用不安 | 3,434 | 8.3 | 8.4 | 8.7 | 9.3 | 7.5 | 8.9 |
| 賃金の抑制 | 11,111 | 27.0 | 23.6 | 17.6 | 22.6 | 19.6 | 17.3 |
| 「合理化」の進行、労働条 | 4,765 | 11.6 | 12.7 | 14.1 | 16.8 | 15.7 | 18.0 |
| 医療事故、医療・看護の質 | 6,586 | 16.0 | 16.2 | 16.9 | 12.3 | 10.7 | 9.1 |
| 病院経営の悪化、統廃合 | 5,660 | 13.7 | 14.9 | 14.6 | 10.0 | 15.4 | 16.0 |
| 自分の健康 | 6,542 | 15.9 | 16.7 | 20.3 | 19.4 | 21.4 | 20.1 |
| 差別・能力主義の進行 | 748 | 1.8 | 1.4 | 1.9 | 2.8 | 2.8 | 2.9 |
| 経営者の横暴 | 1,147 | 2.8 | 2.5 | 2.8 | 3.3 | 3.3 | 3.5 |
| その他 | 439 | 1.1 | 1.2 | 1.2 | 1.7 | 1.8 | 2.0 |
| NA 回答なし | 776 | 1.9 | 2.4 | 1.8 | 1.8 | 1.8 | 2.2 |
| 計 | 41,208 | 100.0 | 100.0 | 100.0 | 100.0 | 100.0 | 100.0 |

注) 選択肢は2002年に、従来の「医療・看護の質低下」から、「医療事故、医療・看護の質低下」に変えている



参考資料・個人データによるクロス集計比較

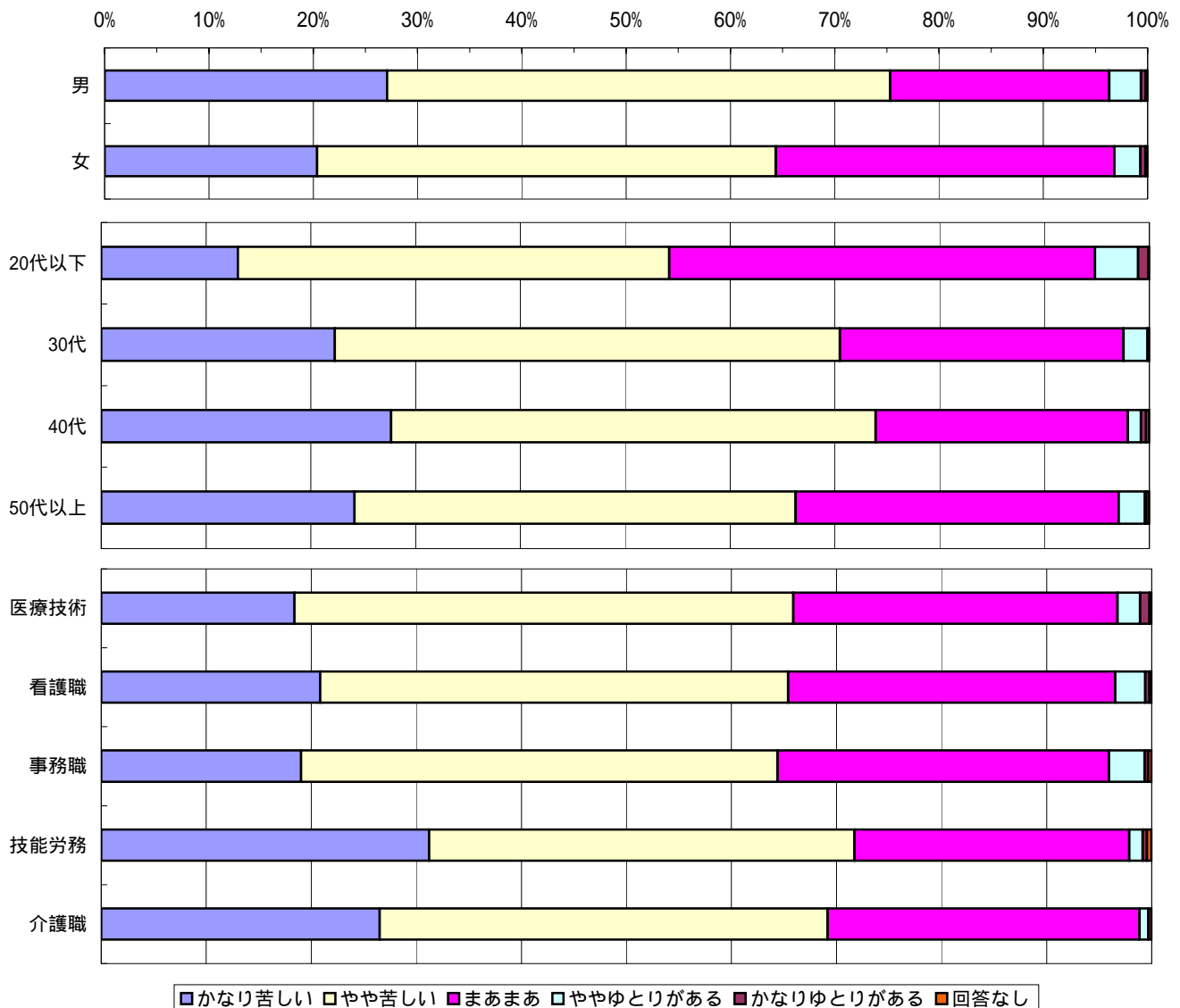
注)「個人全体」は個人データ全体、「全体」は春闘アンケートの全体集計

設問 1 (1) 生活実感について

単位；%

| 性別・年代・雇用 | 男 | 女 | 20代以下 | 30代 | 40代 | 50代以上 | 正職員 | パート等 |
|-----------|-------|-------|-------|-------|-------|-------|-------|-------|
| かなり苦しい | 27.1 | 20.4 | 13.0 | 22.3 | 27.7 | 24.2 | 20.9 | 23.8 |
| やや苦しい | 48.2 | 44.0 | 41.2 | 48.2 | 46.3 | 42.1 | 45.0 | 43.2 |
| まあまあ | 21.0 | 32.5 | 40.6 | 27.0 | 24.1 | 30.8 | 30.6 | 30.6 |
| ややゆとりがある | 3.0 | 2.5 | 4.1 | 2.3 | 1.3 | 2.5 | 2.9 | 1.4 |
| かなりゆとりがある | 0.5 | 0.5 | 1.0 | 0.2 | 0.5 | 0.1 | 0.5 | 0.3 |
| NA 回答なし | 0.2 | 0.2 | 0.1 | 0.0 | 0.3 | 0.3 | 0.1 | 0.8 |
| 計 | 100.0 | 100.0 | 100.0 | 100.0 | 100.0 | 100.0 | 100.0 | 100.0 |

| 組合・職種と全体 | 組合員 | 未加入 | 医療技術 | 看護職 | 事務職 | 技能労務 | 介護職 | 個人全体 | 全体 |
|-----------|-------|-------|-------|-------|-------|-------|-------|-------|-------|
| かなり苦しい | 22.1 | 16.0 | 18.4 | 20.8 | 19.0 | 31.2 | 26.5 | 21.4 | 24.6 |
| やや苦しい | 44.4 | 46.3 | 47.5 | 44.6 | 45.4 | 40.5 | 42.7 | 44.6 | 43.6 |
| まあまあ | 30.4 | 33.8 | 30.9 | 31.1 | 31.5 | 26.2 | 29.7 | 30.6 | 28.4 |
| ややゆとりがある | 2.5 | 3.2 | 2.2 | 2.9 | 3.4 | 1.3 | 0.9 | 2.6 | 2.4 |
| かなりゆとりがある | 0.5 | 0.5 | 0.9 | 0.4 | 0.3 | 0.4 | 0.3 | 0.5 | 0.4 |
| NA 回答なし | 0.1 | 0.2 | 0.2 | 0.2 | 0.3 | 0.4 | 0.0 | 0.3 | 0.5 |
| 計 | 100.0 | 100.0 | 100.0 | 100.0 | 100.0 | 100.0 | 100.0 | 100.0 | 100.0 |

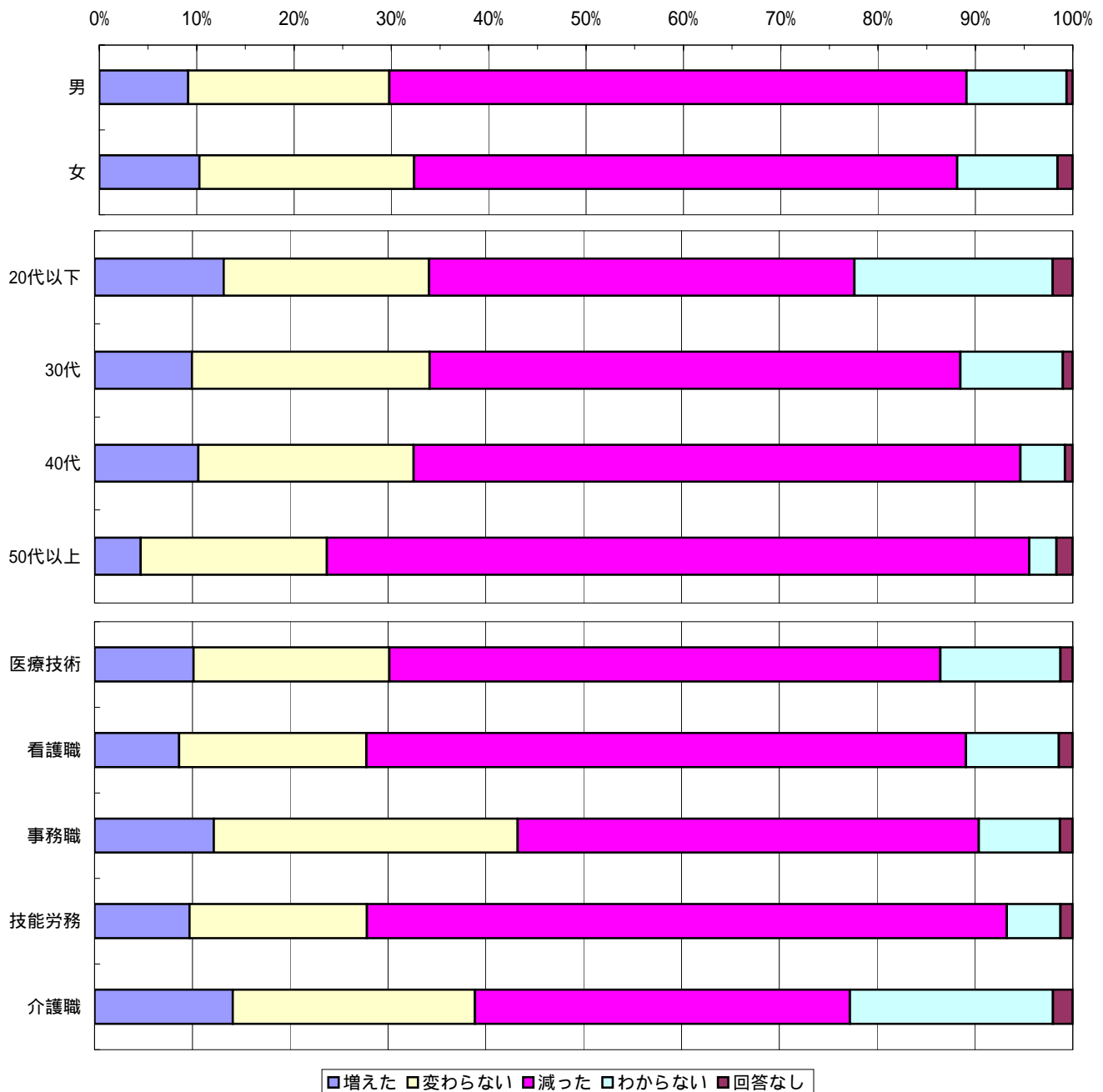


設問 1 (2) 年間収入について

単位；%

| 性別・年代・雇用 | 男 | 女 | 20代以下 | 30代 | 40代 | 50代以上 | 正職員 | パート等 |
|----------|-------|-------|-------|-------|-------|-------|-------|-------|
| 増えた | 9.1 | 10.3 | 13.2 | 9.9 | 10.6 | 4.7 | 8.7 | 15.6 |
| 変わらない | 20.7 | 22.0 | 21.0 | 24.3 | 22.0 | 19.0 | 19.2 | 32.3 |
| 減った | 59.3 | 55.8 | 43.5 | 54.3 | 62.0 | 71.8 | 60.4 | 40.3 |
| わからない | 10.3 | 10.3 | 20.3 | 10.5 | 4.6 | 2.8 | 10.5 | 9.0 |
| NA 回答なし | 0.6 | 1.5 | 2.1 | 1.0 | 0.8 | 1.7 | 1.1 | 2.7 |
| 計 | 100.0 | 100.0 | 100.0 | 100.0 | 100.0 | 100.0 | 100.0 | 100.0 |

| 組合・職種と全体 | 組合員 | 未加入 | 医療技術 | 看護職 | 事務職 | 技能労務 | 介護職 | 個人全体 | 全体 |
|----------|-------|-------|-------|-------|-------|-------|-------|-------|-------|
| 増えた | 9.6 | 14.4 | 10.1 | 8.6 | 12.2 | 9.7 | 14.1 | 10.1 | 9.1 |
| 変わらない | 21.1 | 28.8 | 20.0 | 19.1 | 31.1 | 18.1 | 24.8 | 21.8 | 18.7 |
| 減った | 58.2 | 43.2 | 56.3 | 61.3 | 47.2 | 65.4 | 38.3 | 56.4 | 61.1 |
| わからない | 9.9 | 11.4 | 12.3 | 9.5 | 8.3 | 5.5 | 20.7 | 10.3 | 10.0 |
| NA 回答なし | 1.3 | 2.3 | 1.3 | 1.4 | 1.3 | 1.3 | 2.0 | 1.5 | 1.1 |
| 計 | 100.0 | 100.0 | 100.0 | 100.0 | 100.0 | 100.0 | 100.0 | 100.0 | 100.0 |

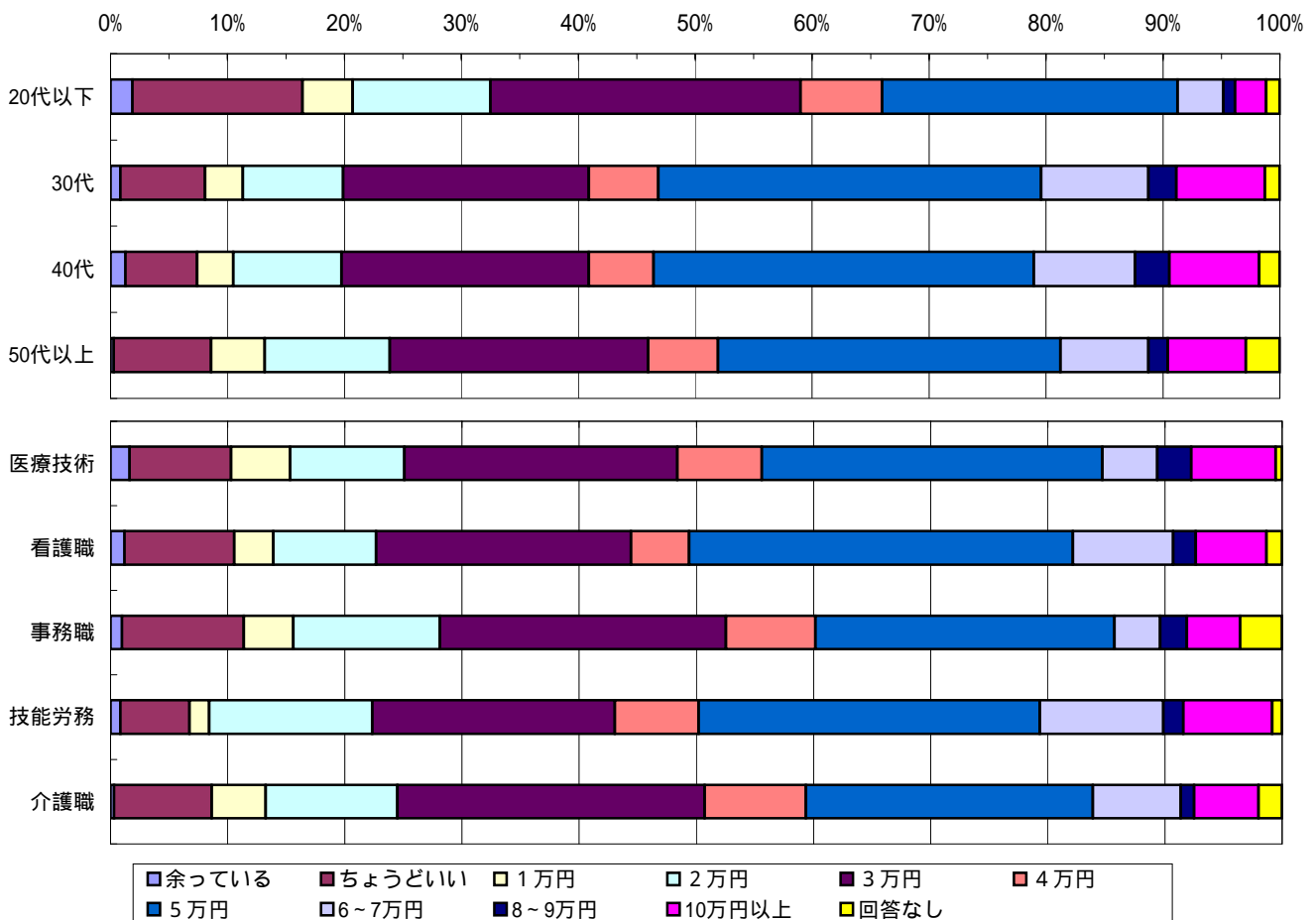


設問 1 (3) 生活実感からの不足額について

単位；%

| 性別・年代・雇用 | 男 | 女 | 20代以下 | 30代 | 40代 | 50代以上 | 正職員 | パート等 |
|----------|--------|--------|--------|--------|--------|--------|--------|--------|
| 余っている | 0.6 | 1.3 | 1.9 | 0.9 | 1.3 | 0.3 | 1.2 | 0.8 |
| ちょうどいい | 5.8 | 9.8 | 14.6 | 7.2 | 6.1 | 8.3 | 9.1 | 9.7 |
| 1万円 | 3.5 | 3.8 | 4.3 | 3.2 | 3.1 | 4.6 | 3.6 | 4.3 |
| 2万円 | 9.8 | 10.1 | 11.8 | 8.6 | 9.3 | 10.7 | 9.8 | 11.1 |
| 3万円 | 22.3 | 22.9 | 26.5 | 21.0 | 21.1 | 22.1 | 23.3 | 20.2 |
| 4万円 | 7.5 | 5.9 | 7.0 | 6.0 | 5.6 | 6.0 | 6.3 | 5.7 |
| 5万円 | 31.4 | 29.7 | 25.3 | 32.7 | 32.5 | 29.3 | 31.2 | 25.1 |
| 6~7万円 | 6.9 | 7.4 | 3.9 | 9.2 | 8.7 | 7.5 | 7.0 | 8.4 |
| 8~9万円 | 2.7 | 1.8 | 1.0 | 2.4 | 2.9 | 1.7 | 1.9 | 2.2 |
| 10万円以上 | 8.8 | 5.6 | 2.7 | 7.6 | 7.7 | 6.7 | 5.6 | 7.8 |
| NA 回答なし | 0.6 | 1.9 | 1.2 | 1.3 | 1.8 | 2.9 | 1.0 | 4.9 |
| 計 | 100.0 | 100.0 | 100.0 | 100.0 | 100.0 | 100.0 | 100.0 | 100.0 |
| 不足額の平均 | 43,468 | 38,872 | 32,227 | 43,032 | 43,295 | 40,343 | 39,388 | 40,408 |

| 組合・職種と全体 | 組合員 | 未加入 | 医療技術 | 看護職 | 事務職 | 技能労務 | 介護職 | 個人全体 | 全体 |
|----------|--------|--------|--------|--------|--------|--------|--------|--------|--------|
| 余っている | 1.0 | 2.1 | 1.6 | 1.2 | 1.0 | 0.8 | 0.3 | 1.2 | 1.0 |
| ちょうどいい | 8.8 | 12.6 | 8.7 | 9.4 | 10.4 | 5.9 | 8.4 | 9.1 | 7.7 |
| 1万円 | 3.9 | 2.5 | 5.1 | 3.3 | 4.2 | 1.7 | 4.6 | 3.7 | 3.3 |
| 2万円 | 10.1 | 8.2 | 9.7 | 8.8 | 12.5 | 13.9 | 11.2 | 10.0 | 9.3 |
| 3万円 | 23.1 | 20.3 | 23.3 | 21.8 | 24.4 | 20.7 | 26.2 | 22.7 | 21.9 |
| 4万円 | 6.2 | 5.7 | 7.2 | 5.0 | 7.6 | 7.2 | 8.6 | 6.1 | 5.9 |
| 5万円 | 30.8 | 24.9 | 29.1 | 32.8 | 25.5 | 29.1 | 24.5 | 30.0 | 32.0 |
| 6~7万円 | 7.1 | 7.5 | 4.7 | 8.6 | 3.9 | 10.5 | 7.5 | 7.3 | 7.9 |
| 8~9万円 | 1.9 | 3.0 | 2.9 | 1.9 | 2.3 | 1.7 | 1.2 | 2.0 | 2.2 |
| 10万円以上 | 5.8 | 8.4 | 7.2 | 6.0 | 4.6 | 7.6 | 5.5 | 6.1 | 7.2 |
| NA 回答なし | 1.2 | 4.8 | 0.5 | 1.3 | 3.6 | 0.8 | 2.0 | 1.8 | 1.6 |
| 計 | 100.0 | 100.0 | 100.0 | 100.0 | 100.0 | 100.0 | 100.0 | 100.0 | 100.0 |
| 不足額の平均 | 39,531 | 40,096 | 39,474 | 40,508 | 36,189 | 42,660 | 38,324 | 39,608 | 41,836 |

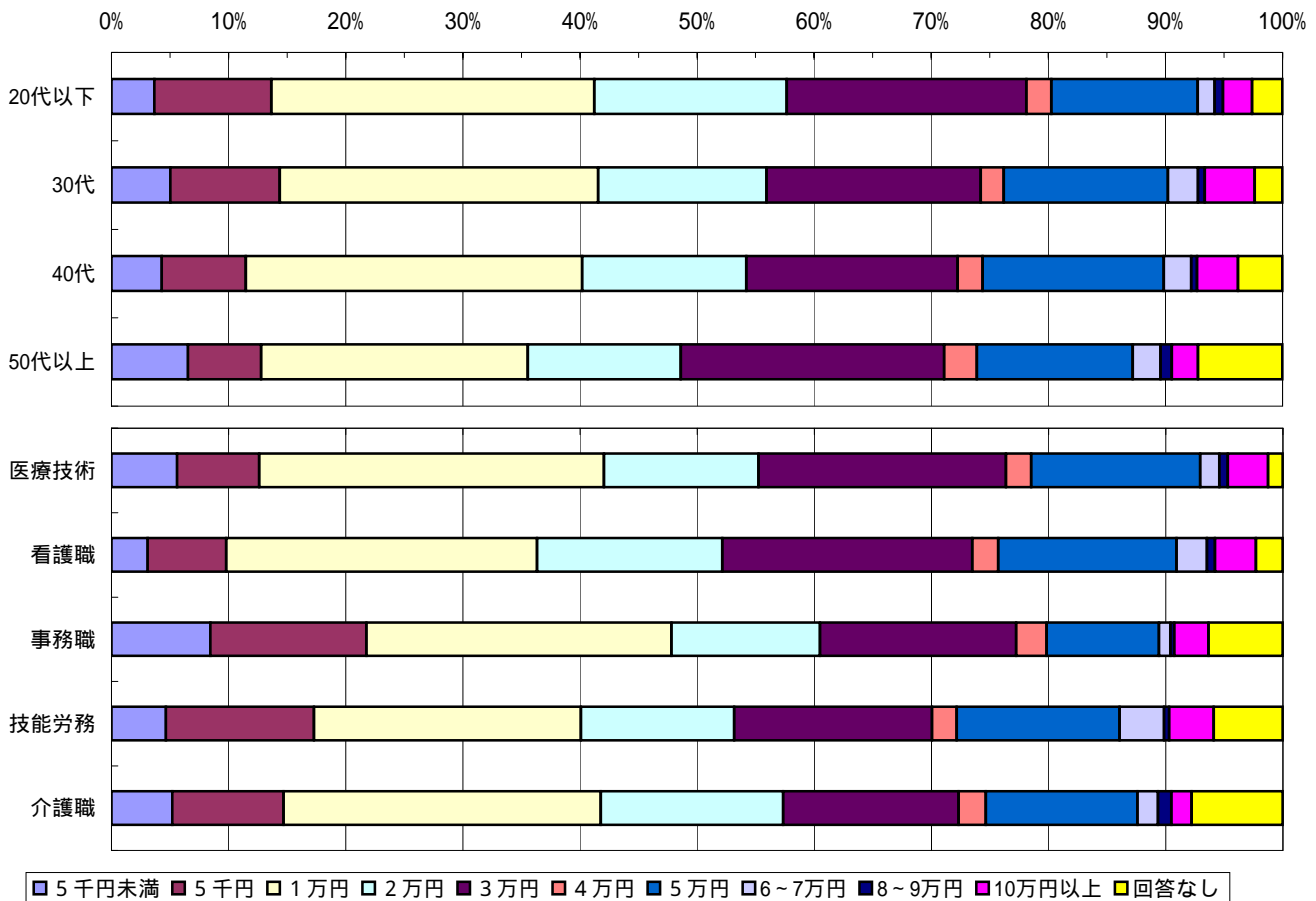


設問 1 (4) 春闘での賃上げ要求額について

単位：%

| 性別・年代・雇用 | 男 | 女 | 20代以下 | 30代 | 40代 | 50代以上 | 正職員 | パート等 |
|-----------|--------|--------|--------|--------|--------|--------|--------|--------|
| 5千円未満 | 4.2 | 4.8 | 3.7 | 5.0 | 4.3 | 6.5 | 3.1 | 11.4 |
| 5千円 | 7.2 | 8.7 | 10.0 | 9.4 | 7.2 | 6.3 | 7.3 | 13.3 |
| 1万円 | 25.8 | 27.1 | 27.6 | 27.2 | 28.7 | 22.8 | 27.2 | 25.5 |
| 2万円 | 14.4 | 14.6 | 16.4 | 14.4 | 14.0 | 13.1 | 15.2 | 11.9 |
| 3万円 | 19.1 | 19.6 | 20.4 | 18.3 | 18.0 | 22.5 | 21.1 | 13.2 |
| 4万円 | 3.5 | 2.0 | 2.1 | 2.0 | 2.1 | 2.8 | 2.6 | 0.6 |
| 5万円 | 14.6 | 13.7 | 12.5 | 14.0 | 15.5 | 13.3 | 15.2 | 8.7 |
| 6~7万円 | 2.6 | 2.1 | 1.4 | 2.6 | 2.3 | 2.4 | 2.4 | 1.3 |
| 8~9万円 | 1.0 | 0.6 | 0.7 | 0.6 | 0.5 | 1.0 | 0.7 | 0.4 |
| 10万円以上 | 6.1 | 2.7 | 2.5 | 4.3 | 3.5 | 2.2 | 3.4 | 2.5 |
| NA 回答なし | 1.6 | 4.1 | 2.6 | 2.4 | 3.8 | 7.2 | 1.8 | 11.4 |
| 計 | 100.0 | 100.0 | 100.0 | 100.0 | 100.0 | 100.0 | 100.0 | 100.0 |
| 賃上げ要求額の平均 | 29,397 | 25,287 | 24,549 | 26,518 | 26,594 | 26,381 | 27,228 | 20,350 |

| 組合・職種と全体 | 組合員 | 未加入 | 医療技術 | 看護職 | 事務職 | 技能労務 | 介護職 | 個人全体 | 全体 |
|-----------|--------|--------|--------|--------|--------|--------|--------|--------|--------|
| 5千円未満 | 3.7 | 12.3 | 5.6 | 3.1 | 8.5 | 4.6 | 5.2 | 4.7 | 3.2 |
| 5千円 | 8.1 | 11.6 | 7.0 | 6.7 | 13.3 | 12.7 | 9.5 | 8.5 | 6.8 |
| 1万円 | 27.3 | 25.3 | 29.4 | 26.5 | 26.0 | 22.8 | 27.1 | 26.8 | 24.5 |
| 2万円 | 15.1 | 10.7 | 13.2 | 15.8 | 12.7 | 13.1 | 15.6 | 14.6 | 15.2 |
| 3万円 | 20.3 | 13.5 | 21.1 | 21.3 | 16.7 | 16.9 | 15.0 | 19.5 | 21.0 |
| 4万円 | 2.4 | 0.9 | 2.2 | 2.2 | 2.6 | 2.1 | 2.3 | 2.2 | 2.7 |
| 5万円 | 14.3 | 10.0 | 14.4 | 15.2 | 9.6 | 13.9 | 13.0 | 13.8 | 15.5 |
| 6~7万円 | 2.2 | 1.1 | 1.6 | 2.6 | 1.0 | 3.8 | 1.7 | 2.1 | 3.0 |
| 8~9万円 | 0.7 | 0.5 | 0.7 | 0.7 | 0.3 | 0.4 | 1.2 | 0.7 | 1.0 |
| 10万円以上 | 3.3 | 2.3 | 3.4 | 3.5 | 2.9 | 3.8 | 1.7 | 3.2 | 3.9 |
| NA 回答なし | 3.3 | 2.3 | 1.3 | 2.3 | 6.3 | 5.9 | 7.8 | 3.8 | 3.2 |
| 計 | 100.7 | 90.6 | 100.0 | 100.0 | 100.0 | 100.0 | 100.0 | 100.0 | 100.0 |
| 賃上げ要求額の平均 | 26,483 | 20,840 | 25,919 | 27,520 | 22,118 | 26,715 | 24,031 | 25,973 | 28,630 |

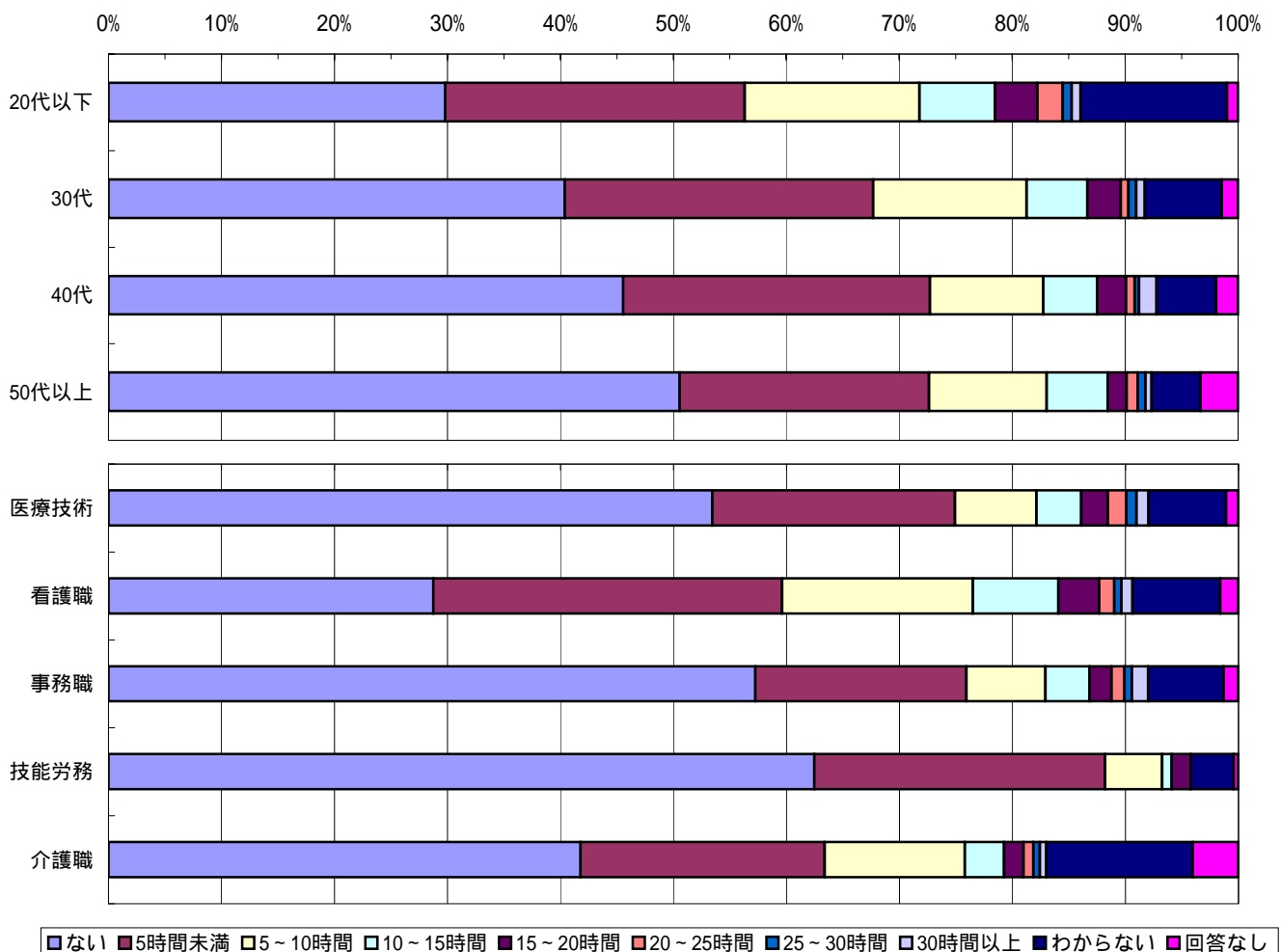


設問 2 (1) 不払い時間外労働について

単位；%

| 性別・年代・雇用 | 男 | 女 | 20代以下 | 30代 | 40代 | 50代以上 | 正職員 | パート等 |
|----------|-------|-------|-------|-------|-------|-------|-------|-------|
| ない | 53.4 | 38.2 | 29.8 | 40.4 | 45.6 | 50.6 | 35.5 | 60.6 |
| 5時間未満 | 15.4 | 28.1 | 26.5 | 27.3 | 27.2 | 22.1 | 27.9 | 18.7 |
| 5～10時間 | 8.2 | 13.5 | 15.4 | 13.6 | 10.0 | 10.4 | 14.1 | 6.8 |
| 10～15時間 | 4.2 | 5.8 | 6.7 | 5.4 | 4.8 | 5.4 | 6.5 | 1.9 |
| 15～20時間 | 4.0 | 2.6 | 3.8 | 3.0 | 2.5 | 1.7 | 3.5 | 0.4 |
| 20～25時間 | 2.1 | 1.0 | 2.2 | 0.7 | 0.8 | 1.0 | 1.4 | 0.1 |
| 25～30時間 | 1.3 | 0.5 | 0.8 | 0.7 | 0.4 | 0.7 | 0.7 | 0.4 |
| 30時間以上 | 1.9 | 0.8 | 0.8 | 0.8 | 1.6 | 0.6 | 1.2 | 0.0 |
| わからない | 9.1 | 7.4 | 12.9 | 6.8 | 5.3 | 4.3 | 7.6 | 8.0 |
| NA 回答なし | 0.5 | 2.0 | 1.0 | 1.4 | 1.9 | 3.3 | 1.6 | 3.0 |
| 計 | 100.0 | 100.0 | 100.0 | 100.0 | 100.0 | 100.0 | 100.0 | 100.0 |

| 組合・職種と全体 | 組合員 | 未加入 | 医療技術 | 看護職 | 事務職 | 技能労務 | 介護職 | 個人全体 | 全体 |
|----------|-------|-------|-------|-------|-------|-------|-------|-------|-------|
| ない | 39.0 | 54.6 | 53.4 | 28.7 | 57.2 | 62.4 | 41.8 | 40.5 | 38.5 |
| 5時間未満 | 27.2 | 17.1 | 21.5 | 30.9 | 18.7 | 25.7 | 21.6 | 26.1 | 25.2 |
| 5～10時間 | 13.1 | 9.1 | 7.2 | 16.9 | 7.0 | 5.1 | 12.4 | 12.6 | 13.7 |
| 10～15時間 | 5.9 | 3.4 | 4.0 | 7.6 | 3.9 | 0.8 | 3.5 | 5.6 | 5.7 |
| 15～20時間 | 3.2 | 0.5 | 2.3 | 3.6 | 2.0 | 1.7 | 1.7 | 2.8 | 3.1 |
| 20～25時間 | 1.2 | 1.1 | 1.6 | 1.3 | 1.1 | 0.0 | 0.9 | 1.2 | 1.4 |
| 25～30時間 | 0.6 | 0.9 | 0.9 | 0.6 | 0.7 | 0.0 | 0.6 | 0.6 | 0.8 |
| 30時間以上 | 1.0 | 0.2 | 1.1 | 1.0 | 1.5 | 0.0 | 0.6 | 0.9 | 1.3 |
| わからない | 7.2 | 10.5 | 6.9 | 7.8 | 6.7 | 3.8 | 13.0 | 7.7 | 8.2 |
| NA 回答なし | 1.7 | 2.5 | 1.1 | 1.6 | 1.3 | 0.4 | 4.0 | 1.9 | 2.0 |
| 計 | 100.0 | 100.0 | 100.0 | 100.0 | 100.0 | 100.0 | 100.0 | 100.0 | 100.0 |

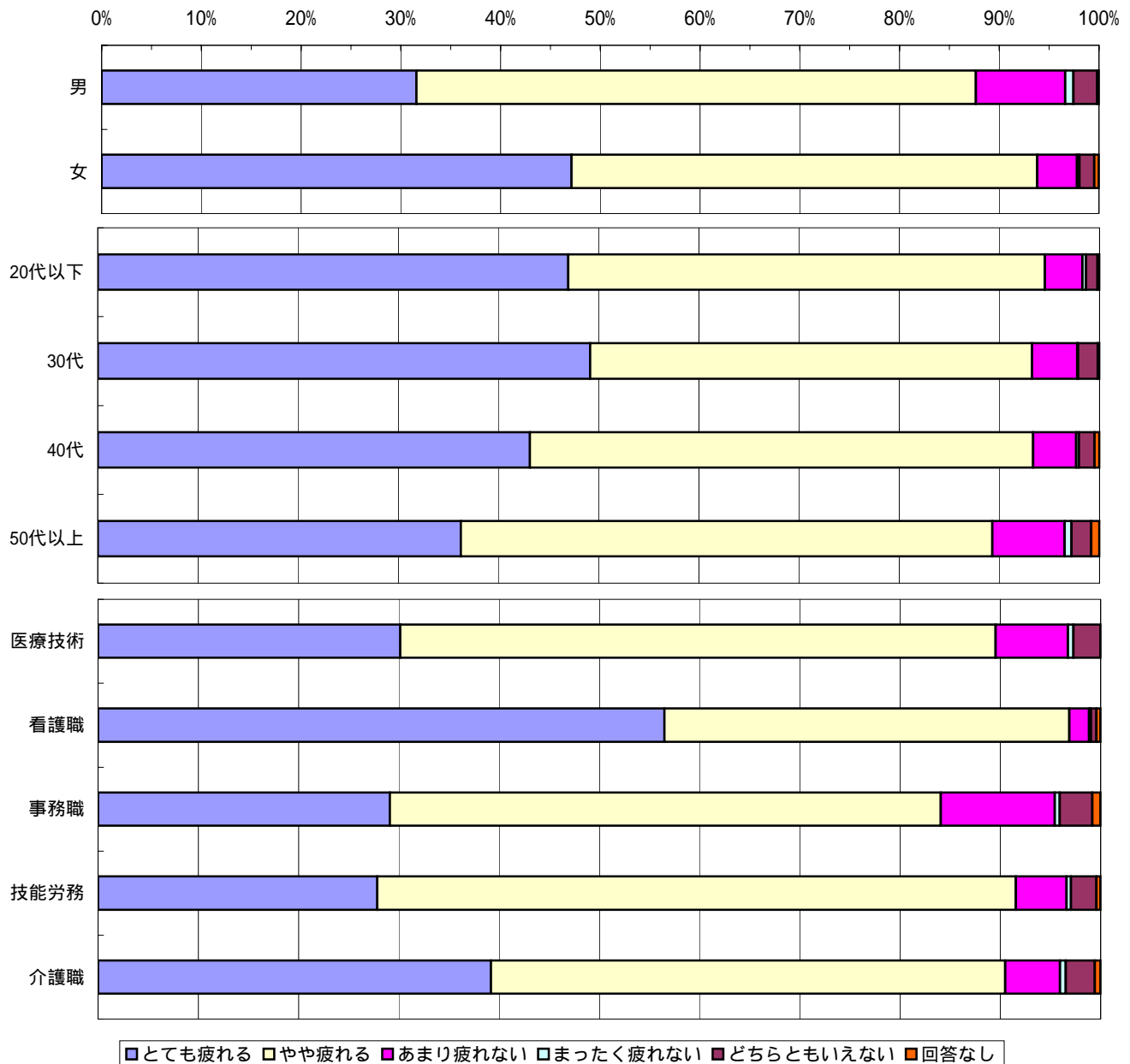


設問 2 (2) 疲労感について

単位；%

| 性別・年代・雇用 | 男 | 女 | 20代以下 | 30代 | 40代 | 50代以上 | 正職員 | パート等 |
|-----------|-------|-------|-------|-------|-------|-------|-------|-------|
| とても疲れる | 31.6 | 47.1 | 47.0 | 49.1 | 43.1 | 36.3 | 49.9 | 24.0 |
| やや疲れる | 56.1 | 46.7 | 47.6 | 44.1 | 50.2 | 53.1 | 45.2 | 60.7 |
| あまり疲れない | 9.0 | 4.0 | 3.8 | 4.5 | 4.3 | 7.2 | 3.3 | 10.1 |
| まったく疲れない | 0.8 | 0.2 | 0.4 | 0.1 | 0.3 | 0.7 | 0.2 | 0.6 |
| どちらともいえない | 2.4 | 1.5 | 1.2 | 2.0 | 1.6 | 1.9 | 1.0 | 3.9 |
| NA 回答なし | 0.2 | 0.5 | 0.2 | 0.2 | 0.5 | 0.8 | 0.4 | 0.6 |
| 計 | 100.0 | 100.0 | 100.0 | 100.0 | 100.0 | 100.0 | 100.0 | 100.0 |

| 組合・職種と全体 | 組合員 | 未加入 | 医療技術 | 看護職 | 事務職 | 技能労務 | 介護職 | 個人全体 | 全体 |
|-----------|-------|-------|-------|-------|-------|-------|-------|-------|-------|
| とても疲れる | 46.8 | 29.5 | 30.1 | 56.5 | 29.1 | 27.8 | 39.2 | 44.6 | 50.0 |
| やや疲れる | 47.1 | 56.4 | 59.4 | 40.4 | 55.0 | 63.7 | 51.3 | 48.2 | 43.2 |
| あまり疲れない | 4.2 | 9.1 | 7.2 | 2.0 | 11.4 | 5.1 | 5.5 | 4.7 | 4.0 |
| まったく疲れない | 0.3 | 0.7 | 0.5 | 0.2 | 0.5 | 0.4 | 0.6 | 0.3 | 0.3 |
| どちらともいえない | 1.2 | 4.1 | 2.7 | 0.6 | 3.3 | 2.5 | 2.9 | 1.6 | 1.5 |
| NA 回答なし | 0.4 | 0.2 | 0.0 | 0.4 | 0.8 | 0.4 | 0.6 | 0.5 | 1.0 |
| 計 | 100.0 | 100.0 | 100.0 | 100.0 | 100.0 | 100.0 | 100.0 | 100.0 | 100.0 |

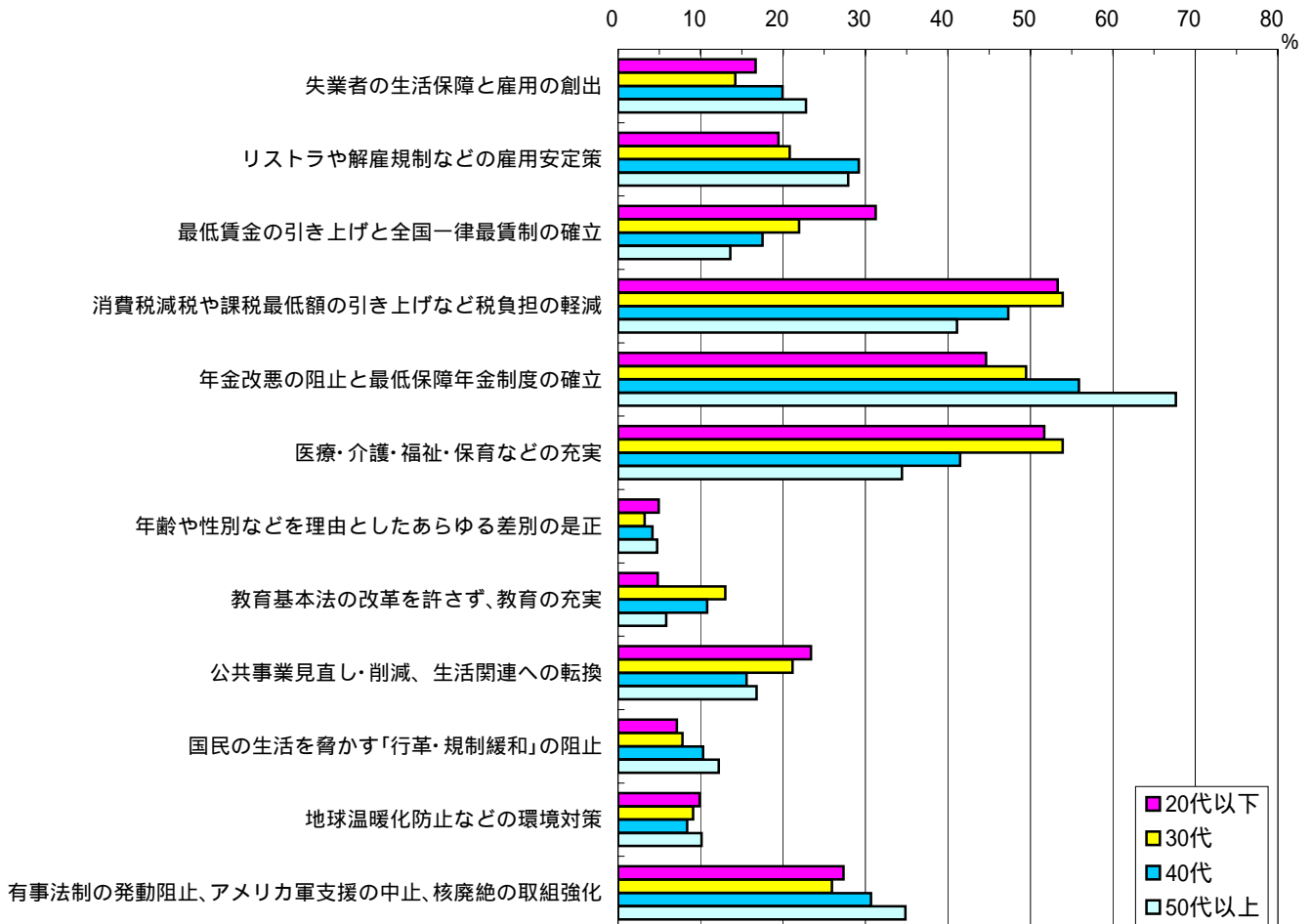


設問3 政府に対する要求 (3つ選択)

単位：%

| 性別・年代・雇用 | 男 | 女 | 20代以下 | 30代 | 40代 | 50代以上 | 正職員 | パート等 |
|---------------|-------|-------|-------|-------|-------|-------|-------|-------|
| 失業者の生活保障と雇用の | 18.3 | 17.8 | 16.7 | 14.2 | 20.0 | 22.8 | 16.7 | 21.8 |
| リストラや解雇規制などの | 21.8 | 24.3 | 19.5 | 20.8 | 29.2 | 27.9 | 21.8 | 32.7 |
| 最低賃金の引き上げと全国 | 15.9 | 23.0 | 31.3 | 21.9 | 17.5 | 13.6 | 21.9 | 22.2 |
| 消費税減税や課税最低額の | 44.9 | 50.6 | 53.3 | 53.9 | 47.3 | 41.1 | 49.6 | 50.0 |
| 年金改悪の阻止と最低保障 | 52.6 | 53.0 | 44.6 | 49.5 | 55.9 | 67.6 | 53.3 | 52.3 |
| 医療・介護・福祉・保育など | 50.3 | 46.0 | 51.7 | 53.9 | 41.5 | 34.4 | 47.5 | 42.5 |
| 年齢や性別などを理由とし | 2.4 | 4.5 | 4.9 | 3.2 | 4.2 | 4.7 | 3.2 | 8.3 |
| 教育基本法の改革を許さず | 8.5 | 8.9 | 4.8 | 13.0 | 10.8 | 5.8 | 9.1 | 7.4 |
| 公共事業見直し・削減、生 | 22.0 | 19.2 | 23.4 | 21.2 | 15.6 | 16.8 | 20.0 | 17.4 |
| 国民の生活を脅かす「行革・ | 10.6 | 8.7 | 7.1 | 7.8 | 10.3 | 12.2 | 9.4 | 8.0 |
| 地球温暖化防止などの環境 | 8.0 | 9.6 | 9.9 | 9.1 | 8.4 | 10.1 | 9.4 | 8.8 |
| 有事法制の発動阻止、アメ | 34.6 | 28.1 | 27.3 | 25.9 | 30.7 | 34.9 | 30.9 | 21.7 |
| NA 一つも回答なし | 1.0 | 1.3 | 0.8 | 1.1 | 1.4 | 1.7 | 1.2 | 1.7 |
| 計 | 290.7 | 295.1 | 295.4 | 295.7 | 292.7 | 293.8 | 294.1 | 294.8 |

| 組合・職種と全体 | 組合員 | 未加入 | 医療技術 | 看護職 | 事務職 | 技能労務 | 介護職 | 個人全体 | 全体 |
|---------------|-------|-------|-------|-------|-------|-------|-------|-------|-------|
| 失業者の生活保障と雇用の | 18.3 | 20.5 | 17.7 | 16.1 | 20.2 | 22.8 | 20.7 | 12.3 | 20.0 |
| リストラや解雇規制などの | 21.8 | 26.3 | 22.9 | 21.5 | 25.4 | 35.9 | 25.4 | 15.9 | 25.2 |
| 最低賃金の引き上げと全国 | 15.9 | 21.0 | 14.4 | 26.9 | 12.4 | 18.6 | 24.8 | 14.6 | 24.3 |
| 消費税減税や課税最低額の | 44.9 | 45.7 | 45.5 | 51.5 | 51.1 | 46.4 | 44.1 | 33.5 | 50.4 |
| 年金改悪の阻止と最低保障 | 52.6 | 53.2 | 54.2 | 52.1 | 58.4 | 51.1 | 50.1 | 36.5 | 53.8 |
| 医療・介護・福祉・保育など | 50.3 | 45.7 | 47.7 | 47.5 | 43.4 | 37.1 | 51.3 | 31.5 | 46.7 |
| 年齢や性別などを理由とし | 2.4 | 8.4 | 1.4 | 3.8 | 5.7 | 5.5 | 6.6 | 2.9 | 5.1 |
| 教育基本法の改革を許さず | 8.5 | 8.4 | 9.0 | 9.3 | 9.4 | 5.1 | 6.6 | 6.1 | 8.4 |
| 公共事業見直し・削減、生 | 22.0 | 22.8 | 25.5 | 18.9 | 18.9 | 16.0 | 20.7 | 12.6 | 17.5 |
| 国民の生活を脅かす「行革・ | 10.6 | 6.2 | 9.0 | 8.7 | 7.0 | 17.3 | 7.8 | 6.2 | 8.7 |
| 地球温暖化防止などの環境 | 8.0 | 14.2 | 12.5 | 9.8 | 7.8 | 4.2 | 9.5 | 6.0 | 8.7 |
| 有事法制の発動阻止、アメ | 34.6 | 18.3 | 30.0 | 27.4 | 35.1 | 27.4 | 28.2 | 20.1 | 23.6 |
| NA 一つも回答なし | 1.0 | 1.6 | 1.4 | 1.3 | 1.3 | 0.8 | 0.9 | 1.3 | 1.3 |
| 計 | 290.7 | 292.2 | 291.2 | 294.9 | 295.9 | 288.2 | 296.8 | 199.7 | 293.6 |



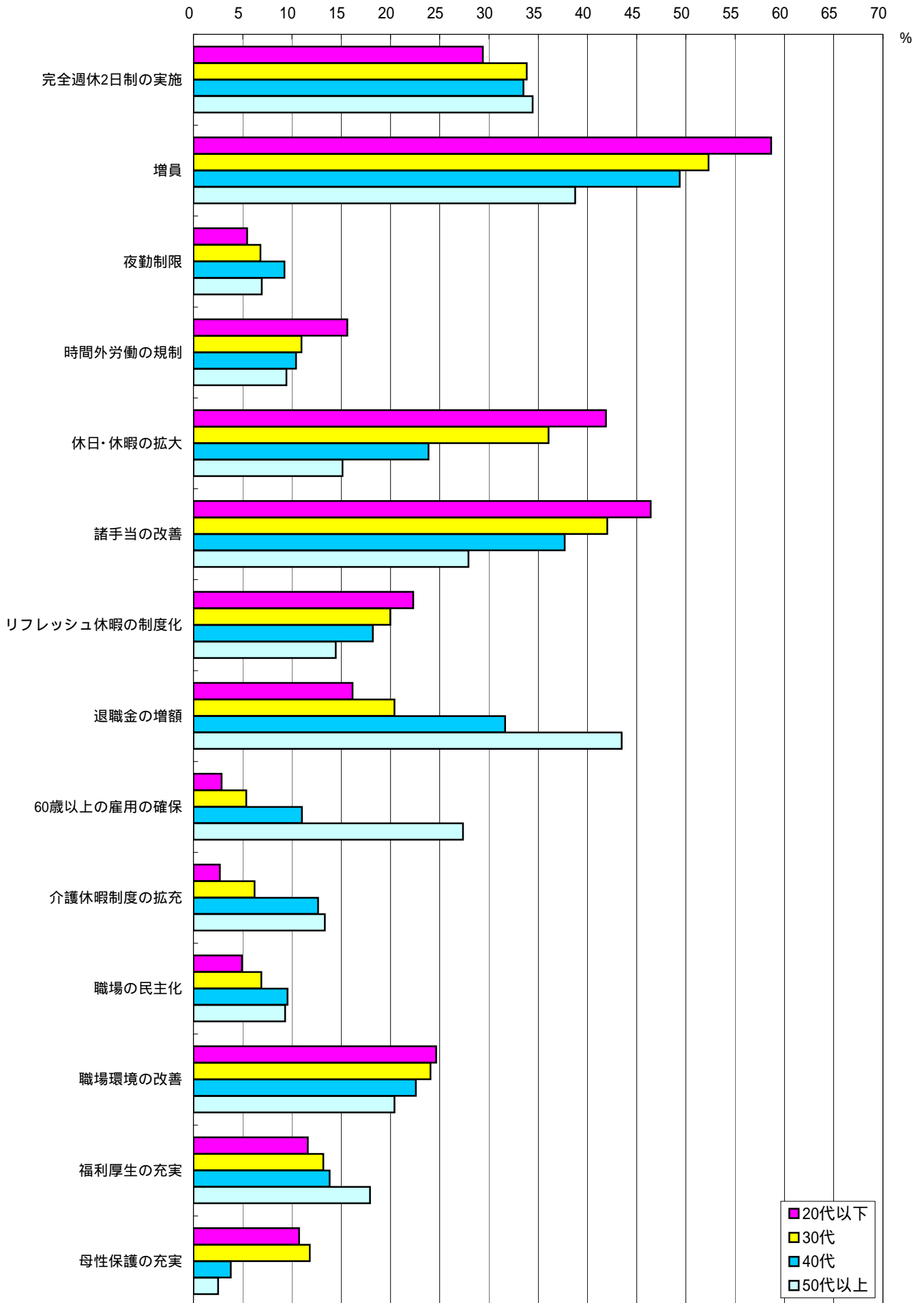
設問4 労働条件改善要求について（3つ選択）

単位：%

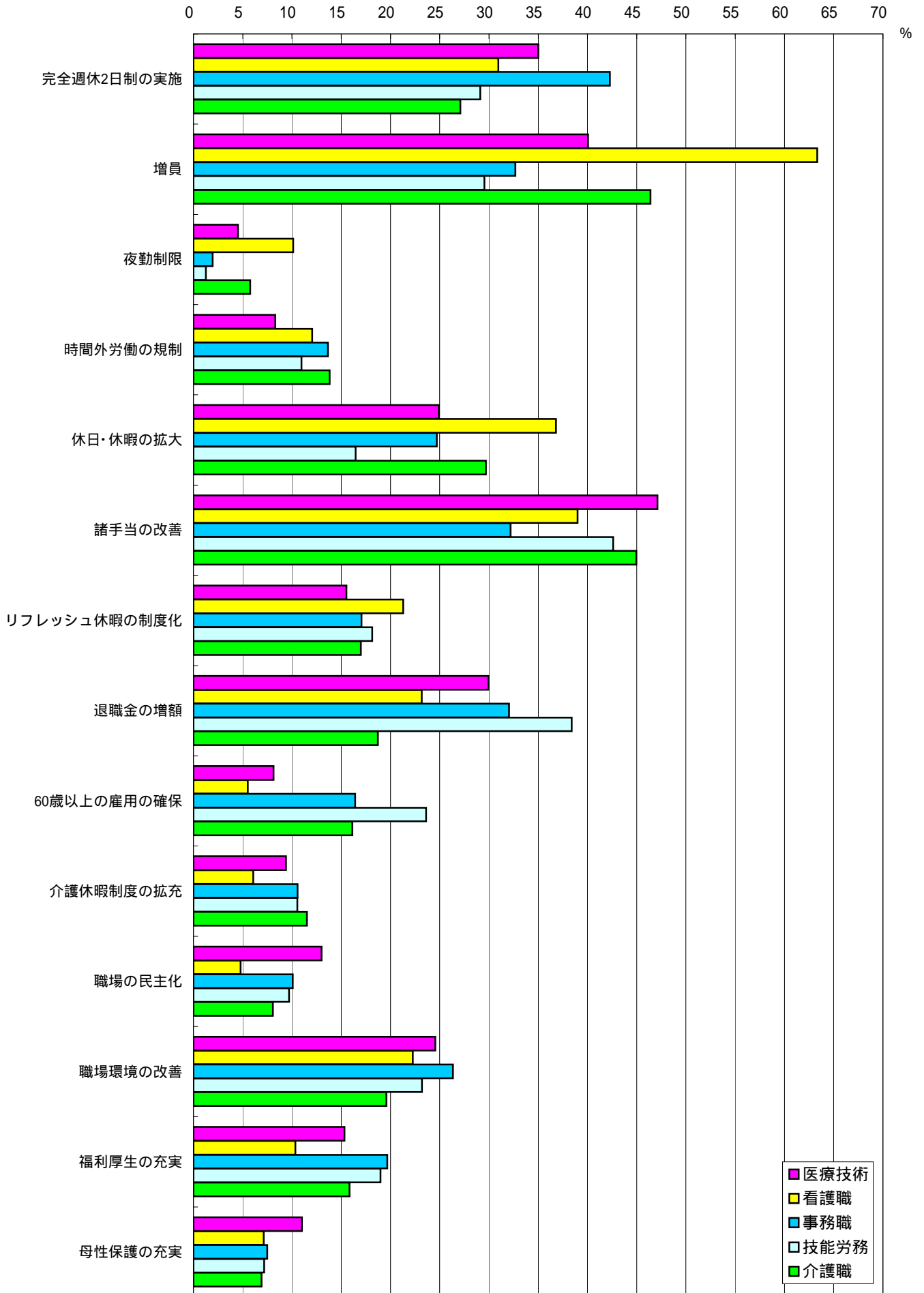
| 性別・年代・雇用 | 男 | 女 | 20代以下 | 30代 | 40代 | 50代以上 | 正職員 | パート等 |
|-------------|-------|-------|-------|-------|-------|-------|-------|-------|
| 完全週休2日制の実施 | 42.8 | 30.8 | 29.4 | 33.8 | 33.5 | 34.4 | 34.9 | 23.1 |
| 増員 | 47.4 | 51.5 | 58.7 | 52.3 | 49.4 | 38.8 | 56.2 | 29.7 |
| 夜勤制限 | 3.7 | 7.6 | 5.4 | 6.8 | 9.3 | 6.9 | 8.2 | 2.5 |
| 時間外労働の規制 | 9.5 | 12.3 | 15.6 | 11.0 | 10.4 | 9.4 | 11.6 | 12.9 |
| 休日・休暇の拡大 | 28.2 | 31.3 | 41.9 | 36.1 | 23.9 | 15.1 | 33.7 | 19.4 |
| 諸手当の改善 | 43.8 | 38.9 | 46.4 | 42.0 | 37.7 | 27.9 | 38.8 | 42.2 |
| リフレッシュ休暇の制度 | 13.0 | 20.4 | 22.3 | 20.0 | 18.2 | 14.4 | 19.2 | 19.3 |
| 退職金の増額 | 29.5 | 25.6 | 16.2 | 20.4 | 31.6 | 43.5 | 26.0 | 27.3 |
| 60歳以上の雇用の確保 | 13.9 | 9.3 | 2.9 | 5.4 | 11.0 | 27.4 | 7.0 | 21.6 |
| 介護休暇制度の拡充 | 3.7 | 8.9 | 2.7 | 6.2 | 12.7 | 13.3 | 6.9 | 12.9 |
| 職場の民主化 | 12.0 | 6.6 | 4.9 | 6.9 | 9.5 | 9.3 | 7.6 | 6.7 |
| 職場環境の改善 | 20.7 | 23.7 | 24.6 | 24.1 | 22.6 | 20.4 | 22.8 | 24.9 |
| 福利厚生の充実 | 13.9 | 13.8 | 11.6 | 13.2 | 13.8 | 17.9 | 11.1 | 25.1 |
| 母性保護の充実 | 4.0 | 8.5 | 10.7 | 11.8 | 3.8 | 2.5 | 7.4 | 9.6 |
| その他 | 2.1 | 2.2 | 1.0 | 2.0 | 3.2 | 2.6 | 1.9 | 3.4 |
| NA 1つも回答なし | 0.6 | 1.2 | 0.4 | 0.9 | 1.0 | 2.6 | 0.7 | 3.0 |
| 計 | 288.8 | 292.4 | 294.6 | 292.8 | 291.5 | 286.7 | 293.9 | 283.5 |

| 組合・職種と全体 | 組合員 | 未加入 | 医療技術 | 看護職 | 事務職 | 技能労務 | 介護職 | 個人全体 | 全体 |
|-------------|-------|-------|-------|-------|-------|-------|-------|-------|-------|
| 完全週休2日制の実施 | 42.8 | 21.5 | 35.0 | 31.0 | 42.3 | 29.1 | 27.1 | 22.5 | 31.6 |
| 増員 | 47.4 | 35.4 | 40.1 | 63.3 | 32.7 | 29.5 | 46.4 | 35.5 | 50.7 |
| 夜勤制限 | 3.7 | 4.1 | 4.5 | 10.1 | 2.0 | 1.3 | 5.8 | 4.8 | 7.8 |
| 時間外労働の規制 | 9.5 | 13.7 | 8.3 | 12.1 | 13.7 | 11.0 | 13.8 | 8.3 | 13.7 |
| 休日・休暇の拡大 | 28.2 | 18.0 | 24.9 | 36.8 | 24.7 | 16.5 | 29.7 | 19.7 | 31.0 |
| 諸手当の改善 | 43.8 | 42.9 | 47.1 | 39.0 | 32.2 | 42.6 | 45.0 | 27.5 | 42.1 |
| リフレッシュ休暇の制度 | 13.0 | 22.4 | 15.5 | 21.3 | 17.1 | 18.1 | 17.0 | 10.7 | 21.2 |
| 退職金の増額 | 29.5 | 18.3 | 30.0 | 23.2 | 32.0 | 38.4 | 18.7 | 18.1 | 26.6 |
| 60歳以上の雇用の確保 | 13.9 | 18.9 | 8.1 | 5.5 | 16.4 | 23.6 | 16.1 | 6.7 | 9.2 |
| 介護休暇制度の拡充 | 3.7 | 9.6 | 9.4 | 6.1 | 10.6 | 10.5 | 11.5 | 5.8 | 7.4 |
| 職場の民主化 | 12.0 | 6.4 | 13.0 | 4.8 | 10.1 | 9.7 | 8.1 | 5.7 | 7.5 |
| 職場環境の改善 | 20.7 | 30.6 | 24.5 | 22.3 | 26.3 | 23.2 | 19.6 | 15.8 | 20.5 |
| 福利厚生 of 充実 | 13.9 | 25.3 | 15.3 | 10.3 | 19.7 | 19.0 | 15.9 | 8.6 | 12.6 |
| 母性保護の充実 | 4.0 | 10.0 | 11.0 | 7.1 | 7.5 | 7.2 | 6.9 | 5.2 | 7.3 |
| その他 | 2.1 | 2.7 | 2.7 | 1.8 | 2.0 | 3.0 | 2.3 | 1.7 | 1.6 |
| NA 1つも回答なし | 0.6 | 3.2 | 0.9 | 0.7 | 1.3 | 0.8 | 2.6 | 1.2 | 1.3 |
| 計 | 288.8 | 283.1 | 290.4 | 295.4 | 290.4 | 283.5 | 286.5 | 198.0 | 292.1 |

労働条件改善要求・年代別



労働条件改善要求・職種別

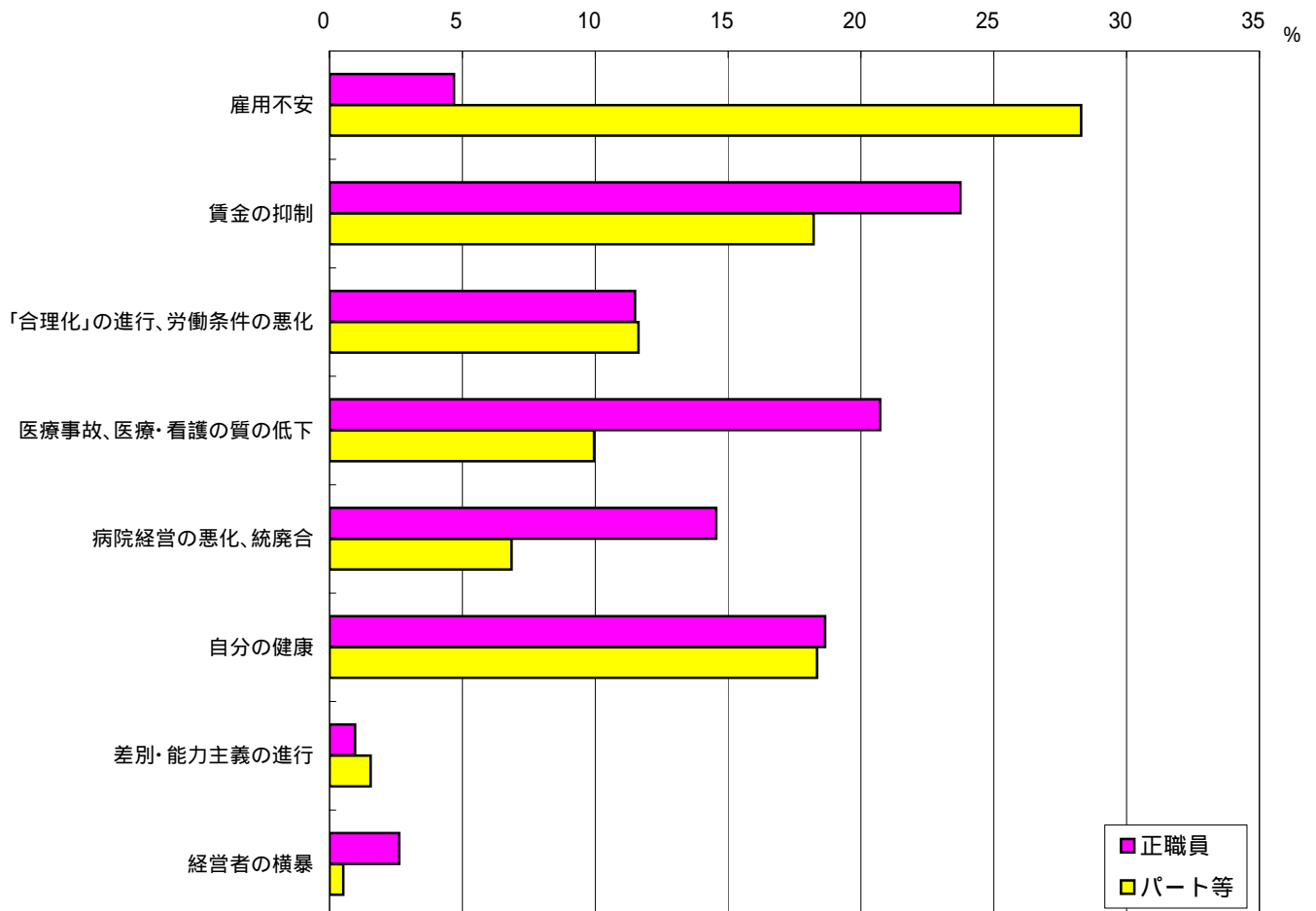


設問5 職場の不安について

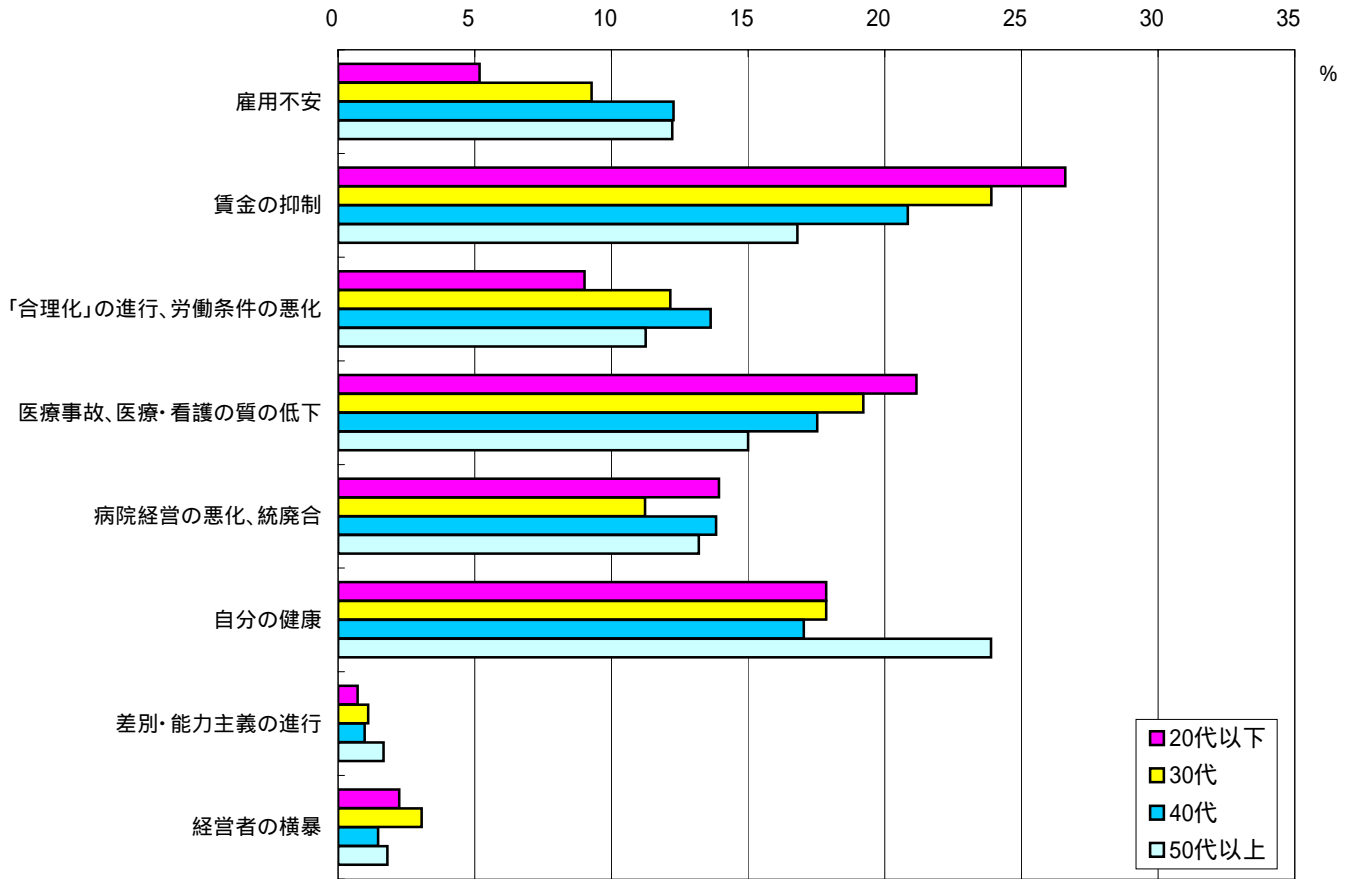
単位；%

| 性別・年代・雇用 | 男 | 女 | 20代以下 | 30代 | 40代 | 50代以上 | 正職員 | パート等 |
|------------------|-------|-------|-------|-------|-------|-------|-------|-------|
| 雇用不安 | 6.3 | 10.0 | 5.2 | 9.3 | 12.3 | 12.2 | 4.7 | 28.3 |
| 賃金の抑制 | 30.6 | 21.2 | 26.6 | 23.9 | 20.8 | 16.8 | 23.7 | 18.2 |
| 「合理化」の進行、労働条件の悪化 | 13.0 | 11.2 | 9.0 | 12.2 | 13.6 | 11.3 | 11.5 | 11.6 |
| 医療事故、医療・看護の質の低下 | 12.5 | 19.6 | 21.2 | 19.2 | 17.5 | 15.0 | 20.7 | 9.9 |
| 病院経営の悪化、統廃合 | 18.8 | 11.9 | 13.9 | 11.2 | 13.8 | 13.2 | 14.6 | 6.8 |
| 自分の健康 | 12.5 | 19.9 | 17.9 | 17.9 | 17.0 | 23.9 | 18.7 | 18.3 |
| 差別・能力主義の進行 | 1.1 | 1.1 | 0.7 | 1.1 | 1.0 | 1.7 | 1.0 | 1.6 |
| 経営者の横暴 | 3.4 | 2.0 | 2.2 | 3.1 | 1.5 | 1.8 | 2.6 | 0.5 |
| その他 | 1.3 | 1.3 | 1.3 | 1.4 | 1.5 | 1.1 | 1.3 | 1.4 |
| NA 回答なし | 0.6 | 1.8 | 2.0 | 0.9 | 1.0 | 3.1 | 1.2 | 3.2 |
| 計 | 100.0 | 100.0 | 100.0 | 100.0 | 100.0 | 100.0 | 100.0 | 100.0 |

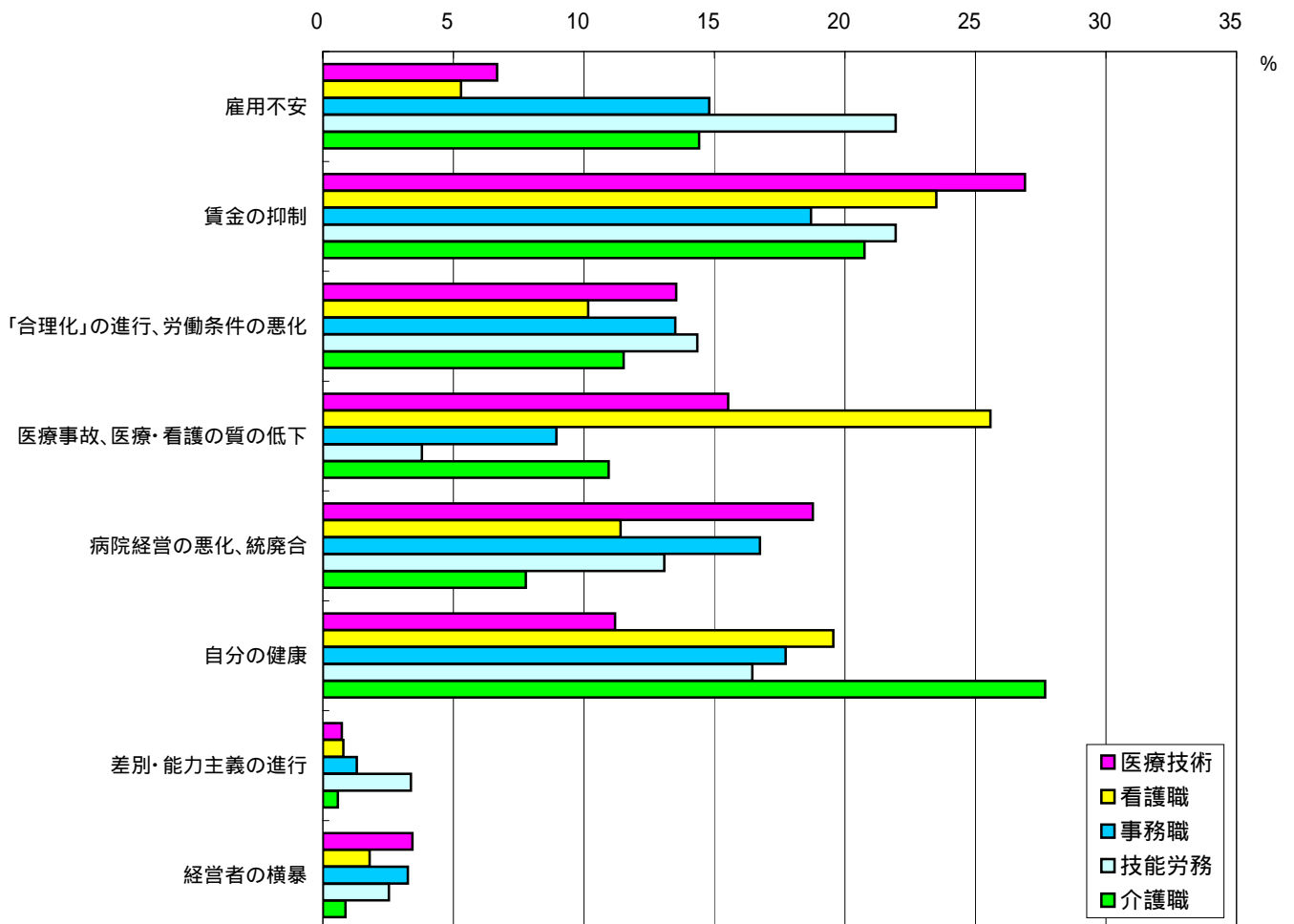
| 組合・職種と全体 | 組合員 | 未加入 | 医療技術 | 看護職 | 事務職 | 技能労務 | 介護職 | 個人全体 | 全体 |
|------------------|-------|-------|-------|-------|-------|-------|-------|-------|-------|
| 雇用不安 | 6.3 | 20.3 | 6.7 | 5.3 | 14.8 | 21.9 | 14.4 | 9.4 | 8.3 |
| 賃金の抑制 | 30.6 | 19.9 | 26.9 | 23.5 | 18.7 | 21.9 | 20.7 | 22.6 | 27.0 |
| 「合理化」の進行、労働条件の悪化 | 13.0 | 11.9 | 13.5 | 10.2 | 13.5 | 14.3 | 11.5 | 11.5 | 11.6 |
| 医療事故、医療・看護の質の低下 | 12.5 | 12.8 | 15.5 | 25.6 | 8.9 | 3.8 | 11.0 | 18.5 | 16.0 |
| 病院経営の悪化、統廃合 | 18.8 | 7.8 | 18.8 | 11.4 | 16.7 | 13.1 | 7.8 | 12.9 | 13.7 |
| 自分の健康 | 12.5 | 21.0 | 11.2 | 19.5 | 17.7 | 16.5 | 27.7 | 18.7 | 15.9 |
| 差別・能力主義の進行 | 1.1 | 1.4 | 0.7 | 0.8 | 1.3 | 3.4 | 0.6 | 1.1 | 1.8 |
| 経営者の横暴 | 3.4 | 0.7 | 3.4 | 1.8 | 3.3 | 2.5 | 0.9 | 2.2 | 2.8 |
| その他 | 1.3 | 1.4 | 2.3 | 0.7 | 2.3 | 1.3 | 1.7 | 1.3 | 1.1 |
| NA 回答なし | 0.6 | 3.0 | 0.9 | 1.2 | 2.8 | 1.3 | 3.7 | 1.8 | 1.9 |
| 計 | 100.0 | 100.0 | 100.0 | 100.0 | 100.0 | 100.0 | 100.0 | 100.0 | 100.0 |



職場の不安・年代別



職場の不安・職種別



A 性別

単位；%

| 性別・年代・雇用 | 男 | 女 | 20代以下 | 30代 | 40代 | 50代以上 | 正職員 | パート等 |
|----------|-------|-------|-------|-------|-------|-------|-------|-------|
| 男 | 100.0 | | 15.4 | 16.1 | 15.4 | 14.3 | 18.0 | 5.0 |
| 女 | | 100.0 | 84.5 | 83.7 | 84.6 | 85.6 | 81.7 | 94.7 |
| NA 回答なし | | | 0.1 | 0.3 | | 0.1 | 0.2 | 0.3 |
| 計 | 100.0 | 100.0 | 100.0 | 100.0 | 100.0 | 100.0 | 100.0 | 100.0 |

| 組合・職種と全体 | 組合員 | 未加入 | 医療技術 | 看護職 | 事務職 | 技能労務 | 介護職 | 個人全体 | 全体 |
|----------|-------|-------|-------|-------|-------|-------|-------|-------|-------|
| 男 | 16.1 | 10.3 | 39.7 | 2.7 | 31.7 | 33.8 | 17.0 | 15.4 | 17.5 |
| 女 | 83.8 | 89.3 | 60.3 | 97.1 | 68.3 | 66.2 | 82.7 | 84.3 | 82.2 |
| NA 回答なし | 0.1 | 0.5 | | 0.2 | | | 0.3 | 0.3 | 0.3 |
| 計 | 100.0 | 100.0 | 100.0 | 100.0 | 100.0 | 100.0 | 100.0 | 100.0 | 100.0 |

B 年齢

単位；%

| 性別・年代・雇用 | 男 | 女 | 20代以下 | 30代 | 40代 | 50代以上 | 正職員 | パート等 |
|----------|-------|-------|-------|-------|-------|-------|-------|-------|
| 10代 | 0.3 | 0.2 | 0.9 | | | | 0.2 | 0.4 |
| 20代 | 27.4 | 27.5 | 99.1 | | | | 30.6 | 14.6 |
| 30代 | 30.3 | 28.8 | | 100.0 | | | 29.6 | 27.1 |
| 40代 | 25.3 | 25.4 | | | 100.0 | | 23.6 | 32.8 |
| 50代 | 15.9 | 17.2 | | | | 95.4 | 15.4 | 22.5 |
| 60代以上 | 0.6 | 0.8 | | | | 4.6 | 0.3 | 2.3 |
| NA 回答なし | 0.2 | 0.1 | | | | | 0.2 | 0.3 |
| 計 | 100.0 | 100.0 | 100.0 | 100.0 | 100.0 | 100.0 | 100.0 | 100.0 |

| 組合・職種と全体 | 組合員 | 未加入 | 医療技術 | 看護職 | 事務職 | 技能労務 | 介護職 | 個人全体 | 全体 |
|----------|-------|-------|-------|-------|-------|-------|-------|-------|-------|
| 10代 | 0.2 | 0.5 | 0.2 | 0.0 | 0.5 | | 1.2 | 0.2 | 0.3 |
| 20代 | 28.1 | 20.8 | 28.7 | 29.4 | 22.9 | 16.0 | 32.9 | 27.4 | 30.4 |
| 30代 | 28.9 | 29.9 | 32.7 | 30.7 | 29.1 | 19.0 | 22.8 | 29.0 | 27.0 |
| 40代 | 25.2 | 27.9 | 26.9 | 25.2 | 24.2 | 29.1 | 20.2 | 25.3 | 24.6 |
| 50代 | 16.8 | 18.5 | 11.4 | 13.9 | 21.6 | 35.0 | 20.5 | 16.9 | 16.0 |
| 60代以上 | 0.6 | 2.5 | 0.2 | 0.4 | 1.6 | 0.8 | 2.3 | 0.8 | 1.1 |
| NA 回答なし | 0.1 | | | 0.3 | | | 0.3 | 0.3 | 0.6 |
| 計 | 100.0 | 100.0 | 100.0 | 100.0 | 100.0 | 100.0 | 100.0 | 100.0 | 100.0 |

C 雇用

単位；%

| 性別・年代・雇用 | 男 | 女 | 20代以下 | 30代 | 40代 | 50代以上 | 正職員 | パート等 |
|------------|-------|-------|-------|-------|-------|-------|-------|-------|
| 正職員 | 93.6 | 77.5 | 89.3 | 81.5 | 74.5 | 71.1 | 100.0 | |
| パート・臨時・嘱託 | 6.3 | 21.4 | 10.4 | 17.9 | 24.7 | 26.7 | | 100.0 |
| 派遣・委託 | | 0.7 | 0.4 | 0.3 | 0.5 | 1.7 | | |
| その他（無職を含む） | | 0.2 | | 0.2 | 0.2 | 0.3 | | |
| NA 回答なし | 0.2 | 0.1 | | 0.1 | 0.1 | 0.3 | | |
| 計 | 100.0 | 100.0 | 100.0 | 100.0 | 100.0 | 100.0 | 100.0 | 100.0 |

| 組合・職種と全体 | 組合員 | 未加入 | 医療技術 | 看護職 | 事務職 | 技能労務 | 介護職 | 個人全体 | 全体 |
|------------|-------|-------|-------|-------|-------|-------|-------|-------|-------|
| 正職員 | 87.1 | 27.2 | 94.6 | 88.1 | 63.3 | 60.3 | 62.8 | 80.0 | 89.9 |
| パート・臨時・嘱託 | 12.3 | 69.4 | 5.2 | 11.5 | 35.6 | 39.2 | 31.7 | 19.1 | 9.3 |
| 派遣・委託 | 0.4 | 2.7 | | 0.2 | 1.1 | 0.4 | 3.5 | 0.6 | 0.3 |
| その他（無職を含む） | 0.1 | 0.7 | | 0.0 | | | 1.4 | 0.1 | 0.1 |
| NA 回答なし | 0.1 | | 0.2 | 0.1 | | | 0.6 | 0.2 | 0.3 |
| 計 | 100.0 | 100.0 | 100.0 | 100.0 | 100.0 | 100.0 | 100.0 | 100.0 | 100.0 |

D 組合

単位；%

| 性別・年代・雇用 | 男 | 女 | 20代以下 | 30代 | 40代 | 50代以上 | 正職員 | パート等 |
|------------|-------|-------|-------|-------|-------|-------|-------|-------|
| 組合に加入している | 92.0 | 87.6 | 90.4 | 87.8 | 87.7 | 86.7 | 96.0 | 57.0 |
| あるが加入していない | 7.2 | 10.7 | 7.8 | 10.5 | 11.5 | 11.9 | 3.5 | 37.5 |
| 組合はない | | 0.7 | 0.5 | 0.7 | 0.4 | 0.8 | 0.2 | 1.8 |
| わからない | 0.8 | 0.7 | 1.3 | 0.9 | 0.4 | 0.1 | 0.2 | 3.2 |
| NA 回答なし | | 0.2 | | 0.2 | | 0.4 | 0.2 | 0.5 |
| 計 | 100.0 | 100.0 | 100.0 | 100.0 | 100.0 | 100.0 | 100.0 | 100.0 |

| 組合・職種と全体 | 組合員 | 未加入 | 医療技術 | 看護職 | 事務職 | 技能労務 | 介護職 | 個人全体 | 全体 |
|------------|-------|-------|-------|-------|-------|-------|-------|-------|-------|
| 組合に加入している | 100.0 | | 89.7 | 91.5 | 82.0 | 90.7 | 82.1 | 88.1 | 88.8 |
| あるが加入していない | | 94.5 | 8.7 | 7.3 | 16.3 | 8.4 | 14.4 | 10.2 | 9.2 |
| 組合はない | | 5.5 | 0.9 | 0.3 | 0.7 | 0.4 | 1.7 | 0.6 | 0.5 |
| わからない | | | 0.7 | 0.6 | 1.1 | 0.4 | 1.2 | 0.7 | 1.0 |
| NA 回答なし | | | | 0.3 | | | 0.6 | 0.3 | 0.5 |
| 計 | 100.0 | 100.0 | 100.0 | 100.0 | 100.0 | 100.0 | 100.0 | 100.0 | 100.0 |

E 職種

単位；%

| 性別・年代・雇用 | 男 | 女 | 20代以下 | 30代 | 40代 | 50代以上 | 正職員 | パート等 |
|----------|-------|-------|-------|-------|-------|-------|-------|-------|
| 医師 | 1.0 | 0.1 | 0.1 | 0.2 | 0.5 | 0.1 | 0.3 | |
| 医療技術職 | 35.3 | 9.8 | 14.3 | 15.4 | 14.5 | 8.9 | 16.2 | 3.7 |
| 看護職 | 9.5 | 61.7 | 57.2 | 56.8 | 53.3 | 43.3 | 59.1 | 32.3 |
| 事務職 | 31.3 | 12.3 | 12.9 | 15.2 | 14.5 | 19.9 | 12.0 | 28.3 |
| 技能・労務職 | 12.8 | 4.6 | 3.4 | 3.8 | 6.7 | 11.8 | 4.4 | 12.0 |
| 保育士 | | 1.4 | 0.5 | 0.9 | 2.0 | 1.4 | 0.7 | 3.1 |
| 介護職 | 9.5 | 8.4 | 10.5 | 6.7 | 6.8 | 11.0 | 6.7 | 14.2 |
| NA 回答なし | 0.8 | 1.8 | 1.1 | 1.0 | 1.7 | 3.6 | 0.6 | 6.3 |
| 計 | 100.0 | 100.0 | 100.0 | 100.0 | 100.0 | 100.0 | 100.0 | 100.0 |

| 組合・職種と全体 | 組合員 | 未加入 | 医療技術 | 看護職 | 事務職 | 技能労務 | 介護職 | 個人全体 | 全体 |
|----------|-------|-------|-------|-------|-------|-------|-------|-------|-------|
| 医師 | 0.2 | 0.5 | | | | | | 0.2 | 0.5 |
| 医療技術職 | 13.9 | 12.1 | 100.0 | | | | | 13.7 | 14.8 |
| 看護職 | 55.7 | 37.7 | | 100.0 | | | | 53.6 | 58.1 |
| 事務職 | 14.1 | 23.7 | | | 100.0 | | | 15.2 | 11.9 |
| 技能・労務職 | 6.0 | 4.8 | | | | 100.0 | | 5.8 | 5.8 |
| 保育士 | 1.1 | 1.8 | | | | | | 1.2 | 0.7 |
| 介護職 | 8.0 | 12.8 | | | | | 100.0 | 8.6 | 7.2 |
| NA 回答なし | 1.1 | 6.6 | | | | | | 1.8 | 1.0 |
| 計 | 100.0 | 100.0 | 100.0 | 100.0 | 100.0 | 100.0 | 100.0 | 100.0 | 100.0 |

付録) 働くみんなの要求アンケート 個人データ・単純集計

日本医労連調査政策局・2004年2月24日現在

| 設問内容 | 人数 | % | 設問内容 | 人数 | % |
|-------------------------|---------|------|------------------------|---------|------|
| 配布枚数 | | | 4万円 | 89 | 2.2 |
| 集約数 | 4,056 | | 5万円 | 561 | 13.8 |
| 設問A. 性別 | | | 6~7万円 | 87 | 2.1 |
| 男 | 624 | 15.4 | 8~9万円 | 27 | 0.7 |
| 女 | 3,420 | 84.3 | 10万円以上 | 131 | 3.2 |
| NA | 12 | 0.3 | NA | 155 | 3.8 |
| 設問B. 年齢 | | | 賃上げ要求額の平均 | 25,973円 | |
| 10代 | 10 | 0.2 | 設問2(1) 不払い時間外労働 | | |
| 20代 | 1,110 | 27.4 | ない | 1,644 | 40.5 |
| 30代 | 1,176 | 29.0 | 5時間未満 | 1,058 | 26.1 |
| 40代 | 1,027 | 25.3 | 5時間~10時間未満 | 512 | 12.6 |
| 50代 | 687 | 16.9 | 10時間~15時間未満 | 226 | 5.6 |
| 60代以上 | 33 | 0.8 | 15時間~20時間未満 | 115 | 2.8 |
| NA | 13 | 0.3 | 20時間~25時間未満 | 48 | 1.2 |
| 設問C. 雇用 | | | 25時間~30時間未満 | 26 | 0.6 |
| 正職員 | 3,243 | 80.0 | 30時間以上 | 38 | 0.9 |
| パート・臨時・嘱託 | 774 | 19.1 | わからない | 311 | 7.7 |
| 派遣・委託 | 25 | 0.6 | NA | 78 | 1.9 |
| その他(無職を含む) | 6 | 0.1 | 設問2(2) 疲労感 | | |
| NA | 8 | 0.2 | とても疲れる | 1,811 | 44.6 |
| 設問D. 組合 | | | やや疲れる | 1,953 | 48.2 |
| 組合に加入している | 3,574 | 88.1 | あまり疲れない | 192 | 4.7 |
| 組合はあるが加入していない | 414 | 10.2 | まったく疲れない | 13 | 0.3 |
| 組合はない | 24 | 0.6 | どちらともいえない | 66 | 1.6 |
| わからない | 30 | 0.7 | NA | 21 | 0.5 |
| NA | 14 | 0.3 | 設問3 政府に対する要求 | | |
| 設問E. 職種 | | | 失業者の生活保障と雇用の創出 | 500 | 12.3 |
| 医師 | 9 | 0.2 | リストラや解雇規制などの雇用安定 | 646 | 15.9 |
| 医療技術職 | 554 | 13.7 | 最低賃金の引き上げと全国一律最賃 | 593 | 14.6 |
| 看護職 | 2,174 | 53.6 | 消費税減税や家財最低額の引き上げ | 1,357 | 33.5 |
| 事務職 | 615 | 15.2 | 年金改悪の阻止と最低保障年金制度 | 1,482 | 36.5 |
| 技能・労務職 | 237 | 5.8 | 医療・介護・福祉・保育などの充実 | 1,279 | 31.5 |
| 保育士 | 47 | 1.2 | 年齢や性別などを理由としたあらゆる | 116 | 2.9 |
| 介護職 | 347 | 8.6 | 教育基本法の改革を許さず、教育の | 248 | 6.1 |
| NA | 73 | 1.8 | 公共事業見直し・削減、生活関連へ | 513 | 12.6 |
| 設問1(1) 生活実感 | | | 国民の生活を脅かす「行革・規制緩和 | 251 | 6.2 |
| かなり苦しい | 869 | 21.4 | 地球温暖化防止などの環境対策 | 244 | 6.0 |
| やや苦しい | 1,809 | 44.6 | 有事法制の発動阻止、アメリカ軍支 | 815 | 20.1 |
| まあまあだ | 1,243 | 30.6 | 1つも回答なし | 54 | 1.3 |
| ややゆとりがある | 105 | 2.6 | 設問4 労働条件改善要求 | | |
| かなりゆとりがある | 19 | 0.5 | 完全週休2日制の実施 | 914 | 22.5 |
| NA | 11 | 0.3 | 増員 | 1,438 | 35.5 |
| 設問1(2) 年間収入 | | | 夜勤制限 | 194 | 4.8 |
| 増えた | 409 | 10.1 | 時間外労働の規制 | 338 | 8.3 |
| 減った | 2,286 | 56.4 | 休日・休暇の拡大 | 801 | 19.7 |
| 変わらない | 884 | 21.8 | 諸手当の改善 | 1,114 | 27.5 |
| わからない | 417 | 10.3 | リフレッシュ休暇の制度化 | 433 | 10.7 |
| NA | 60 | 1.5 | 退職金の増額 | 733 | 18.1 |
| 設問1(3) 生活実感での不足額 | | | 60歳以上の雇用の確保 | 273 | 6.7 |
| 余っている | 47 | 1.2 | 介護休暇制度の拡充 | 236 | 5.8 |
| ちょうどいい | 371 | 9.1 | 職場の民主化 | 233 | 5.7 |
| 1万円 | 152 | 3.7 | 職場環境の改善 | 642 | 15.8 |
| 2万円 | 406 | 10.0 | 福利厚生充実の充実 | 349 | 8.6 |
| 3万円 | 921 | 22.7 | 母性保護の充実 | 212 | 5.2 |
| 4万円 | 249 | 6.1 | その他 | 69 | 1.7 |
| 5万円 | 1,215 | 30.0 | 1つも回答なし | 50 | 1.2 |
| 6~7万円 | 295 | 7.3 | 設問5 職場の不安 | | |
| 8~9万円 | 81 | 2.0 | 雇用不安 | 381 | 9.4 |
| 10万円以上 | 247 | 6.1 | 賃金の抑制 | 917 | 22.6 |
| NA | 72 | 1.8 | 「合理化」、労働条件の悪化 | 466 | 11.5 |
| 不足額の平均 | 39,608円 | | 医療事故、医療・看護の質低下 | 751 | 18.5 |
| 設問1(4) 賃上げ要求額 | | | 病院経営の悪化、統廃合 | 525 | 12.9 |
| 5千円未満 | 191 | 4.7 | 自分の健康 | 759 | 18.7 |
| 5千円 | 343 | 8.5 | 差別・能力主義の進行 | 43 | 1.1 |
| 1万円 | 1,089 | 26.8 | 経営者の横暴 | 89 | 2.2 |
| 2万円 | 591 | 14.6 | その他 | 54 | 1.3 |
| 3万円 | 792 | 19.5 | NA | 71 | 1.8 |