

2004年度 賃金・労働時間等実態調査 報告

2005年3月2日
日本医労連・調査政策局

1、平均賃金について

(1) 正職員の平均賃金について

「正職員の平均賃金」の平均(単純平均)は、基本給で300,724円(前年比+7,759円) 所定内で336,062円(同-2,063円)となりました。前年比にかなり違いがありますが、報告組合の異同の影響が出たためです。

2003年度、2004年度どちらも報告があった組合に限って比較する(以下、「同一組合前年比」と言う)と、基本給でプラス228円、所定内でプラス221円の微増となっています。

(2) 医師除く正職員の平均賃金について

「医師を除く正職員の平均賃金」の平均(単純平均)は、基本給で276,373円(前年比+1,352円) 所定内で288,353円(同-5,165円)となりました。

同一組合前年比では、基本給でマイナス1,009円、所定内でプラス72円となっています。

産別 平均	正 職 員				医師除く正職員			
	基本給	所定内	年齢	勤続	基本給	所定内	年齢	勤続
2004年度	300,724	336,062	38.8	11.6	276,373	288,353	39.0	10.3
前年比	+7,759	-2,063	+0.4	+0.5	+1,352	-5,165	+0.6	+0.6
2003年度	292,965	338,125	38.4	11.1	275,021	293,518	38.4	9.7
2002年度	293,308	323,141	39.0	11.1	273,513	288,407	38.5	9.6
2001年度	292,510	327,248	38.0	10.9	269,641	285,687	38.5	9.8
2000年度	291,599	328,318	37.6	10.3	266,979	292,887	37.3	10.6
1999年度	286,591	323,376	38.3	10.3	262,852	280,074	38.5	9.6
1998年度	282,658	307,803	36.6	10.1	251,252	280,737	37.6	10.1
1997年度	278,292	316,451	37.7	9.1	248,531	275,082	38.0	9.8
1996年度	272,987	301,711	37.6	9.5	242,499	261,041	38.2	9.8

同一組合 前年比	正 職 員		医師除く正職員	
	基本給	所定内	基本給	所定内
2004年度	+228	+221	-1,009	+72
2003年度	+572	-1,708	+515	+514
2002年度	+2,308	+3,434	+1,181	+2,061
2001年度	+854	+795	+2,850	+2,349

2、モデルポイント賃金について

(1) 各職種のモデルポイント賃金について

各職種のモデルポイント賃金の平均は、次ページの表のとおりです。前年比では、今年度が

ら項目を分けたヘルパー以外の 18 職種のうち、昨年を上回ったのは、初任給では半数の 9 職種ありましたが、35 歳では医師と看護助手の 2 職種で、50 歳では看護助手のみでした。

産別平均	初任給	35歳	50歳
看護師	198,287	290,311	378,167
前年比	-230	-1,898	-2,885
98年比	+1,324	+2,851	+2,842
高卒事務	157,313	261,348	342,487
前年比	-771	-2,313	-2,335
98年比	-311	-686	-685
医師	314,825	522,065	703,959
前年比	+2,017	+5,112	-2,134
薬剤師	199,570	291,522	385,518
前年比	+568	-1,008	-1,196
准看護師	170,816	270,885	350,487
前年比	-713	-2,367	-3,193
放射線技師	188,355	284,024	374,614
前年比	+372	-317	-1,958
検査技師	186,637	281,810	371,865
前年比	+202	-1,584	-2,335
栄養士	174,396	271,971	360,012
前年比	+7	-1,695	-2,924
調理師	160,886	256,146	330,418
前年比	+416	-704	-2,260
大卒事務	182,560	269,682	355,570
前年比	-748	-1,967	-2,574
理学療法士	189,344	285,203	373,547
前年比	+184	-1,149	-700
作業療法士	189,780	284,154	371,188
前年比	-178	-3,114	-2,943
介護福祉士	165,314	250,239	324,973
前年比	-1,019	-940	-548
保育士	173,327	268,598	348,793
前年比	-1,615	-2,960	-2,318
歯科技工士	174,555	273,534	358,948
前年比	-888	-3,816	-4,367
歯科衛生士	172,442	271,869	357,493
前年比	-963	-3,652	-4,412
労務	150,435	241,437	309,182
前年比	+275	-2,906	-3,643
看護助手	157,737	246,655	314,043
前年比	+1,358	+2,071	+4,963
ヘルパー	156,784	244,302	309,687

同一組合前年比（次ページ参照）ではマイナス幅は小さくなっていますが、プラスとなったのは初任給で 8 職種ありましたが、35 歳では医師、放射線技師、看護助手の 3 職種、50 歳では医師のみに止まりました。大半の組合が前年同という結果ですが、一部に引き下げの組合があり、

中高年層を中心として、産別の賃金水準はわずかに下がっていると言えます。

同一組合前年比	初任給	35歳	50歳
看護師・前年比	+22	-455	-565
98年比	+2,399	+2,928	+1,781
高卒事務・前年比	-277	-711	-669
98年比	+1,673	+1,953	-198
医師・前年比	+837	+2,602	+2,924
薬剤師・前年比	+51	-553	-480
准看護師・前年比	-186	-314	-331
放射線技師・前年比	+43	+155	-750
検査技師・前年比	-161	-710	-787
栄養士・前年比	-56	-476	-596
調理師・前年比	+23	-392	-816
大卒事務・前年比	-314	-555	-773
理学療法士・前年比	+13	-525	-713
作業療法士・前年比	+105	-1,599	-898
介護福祉士・前年比	+125	-1,771	-3,019
保育士・前年比	-638	-880	-1,407
歯科技工士・前年比	-340	-742	-1,124
歯科衛生士・前年比	-232	-674	-945
労務・前年比	-170	-2,259	-1,431
看護助手・前年比	-82	+425	-998

(2) 看護師と高卒事務のモデルポイント賃金について

看護師と高卒事務は、前年比だけでなく、1998年度との比較(98年比)をおこないました。

看護師の98年比は、初任給でプラス1,324円(同一組合98年比は+2,399円)、35歳でプラス2,851円(同+2,928円)、50歳でプラス2,842円(同+1,781円)となります。

高卒事務の98年比は、初任給でマイナス311円(同一組合98年比は+1,673円)、35歳でマイナス686円(同+1,953円)、50歳でマイナス685円(同-198円)という結果です。

看護師・高卒事務に関して、さらに詳細な経年変化を見るため、「看護師と高卒事務のモデルポイント賃金の推移」(後掲)を作成しました。1994年度から11年分の調査結果を、全体平均だけでなく、全医労・民間全国組合・地場組合にわけて掲載しています。

地場組合について見ると、90年度を通じて全医労・全国組合との賃金格差を縮小し、初任給などは上回っています。しかし、地場組合の看護師はここ2年、高卒事務は4年程度、その平均がわずかですが下がっています。

産別ポイント賃金要求額に到達している組合は、看護師初任給で18.4%となっている以外は、ごく一部に止まっています。

3、企業内最低賃金協定について

企業内最低賃金協定の金額平均は、次ページのとおりです。月額で見ると、看護師200,572円(前年比+639円)、准看護師168,221円(同-3,619円)、誰でも157,794円(同-95円)となります。

ここ数年、春闘での定昇のみ回答が大半を占めている影響もあり、企業内最賃協定の報告が減っており比較に問題がありますが、准看護師については下がっていると言えるようです。

産別 平均	看護師			准看護師			誰でも		
	月額	日額	時間額	月額	日額	時間額	月額	日額	時間額
2004年	200,572	8,698	1,206	168,221	7,403	1,005	157,794	6,755	897
前年比	+639	-60	-9	-3,619	-336	-115	-95	+72	+7
2003年	199,933	8,758	1,215	171,840	7,739	1,120	157,889	6,683	890
2002年	198,895	8,676	1,199	173,645	7,717	1,079	158,474	6,598	891
2001年	196,169	8,516	1,179	173,142	7,689	1,060	151,590	6,367	869
2000年	196,309	8,452	1,178	172,616	7,545	1,047	151,976	6,319	866
1999年	193,836	8,279	1,176	168,463	7,243	1,027	148,555	6,337	863
1998年	193,024	8,382	1,167	167,735	7,363	1,028	148,246	6,120	984
1997年	188,534	8,119	1,129	164,083	7,233	999	148,058	6,154	835
1996年	181,953	7,710	1,078	155,181	6,616	928	141,945	6,968	855

4、パートの賃金について

パートの賃金（最低額）の平均は、看護師1,254円（前年比-4円）、准看護師1,103円（同-20円）、事務部門893円（同+16円）、給食部門889円（同+1円）、ヘルパー878円となっています。なお、ヘルパーについては、今回加えた調査項目です。

報告組合の異同の影響も一定出ているようですが、パートの賃金はほとんど変わっていないと言えるようです。

産別平均	看護師	准看護師	事務部門	給食部門	パート
2004年	1,254	1,103	893	889	878
前年比	-4	-20	+16	+1	
2003年	1,258	1,123	877	888	
2002年	1,271	1,124	873	901	
2001年	1,269	1,129	891	900	
2000年	1,243	1,109	875	903	

5、賃金制度等の改悪の動きについて

職能給・成果主義賃金の導入の動きについては、「導入の動きはない」が57.9%（前年61.2%、前々年72.8%）に減ってきており、動きが広がりつつあり、「提案されていないが動きはある」が26.2%（前年28.7%）、「提案されている」9.0%（同6.2%）となっています。しかし、「以前から導入されている」3.4%（同2.3%）、「この2年間に導入された」3.4%（同1.6%）と、実際に導入されたところのごく一部です。

退職金の切り下げ提案については、「提案されていない」が50.7%（前年51.6%、前々年60.2%）と半数に止まり、動きが続いている状況です。そして、「提案されていないが、提案に向けた動きはある」19.7%（前年20.6%）、「提案されている」17.6%（同15.1%）、「この2年間に改悪された」は12.0%（同12.7%）となっています。

諸手当・労働条件等の改悪提案については、「提案されている」が31.6%（前年31.2%）と

3割を超え、「提案されていないが、提案に向けた動きはある」18.4%(同22.6%)、「この2年間に改悪された」16.7%(同14.0%)と、かなり激しい動きになっています。「提案されていない」は33.3%(同32.3%)と、3分の1しかありません。

6、手当について

退職金や諸手当などについては、隔年調査で実施しています。手当関係で今回調査したのは、夜勤手当と家族手当、住宅手当です。退職金や夏期・年末休暇、安全衛生委員会等については、昨年度の報告書をご参照ください。

夜勤手当については、今回から介護福祉士を加え、看護師、技術職、事務職との4職種を調査しています。看護師についてみると、深夜割増を含めない場合の平均が準夜3,194円、深夜3,681円、深夜割増を含む場合の平均が準夜4,338円、深夜5,908円などとなっています。

家族手当については、その平均が、配偶者・第1扶養11,676円、第1子・第2扶養5,662円、第2子・第3扶養5,076円、第3子・第4扶養4,198円などとなっています。

住宅手当については、その平均が、世帯主・借家18,016円、世帯主・自宅10,004円、非世帯主・借家10,898円、非世帯主・自宅8,228円などとなっています。

7、所定内労働時間について

全体的に前年からほとんど変化ありません。年間総労働時間(所定内)は4時間42分短くなって、平均1852時間22分となっています。

交代制勤務が多くを占める職場でありながら、年間総労働時間1800時間未満は24.8%(前年23.2%)と、4分の1程度に止まっています。

産別 平均	1日の労働時間			土曜日の労働時間			1週間の労働時間		年間総 労働時間
	拘束	実働	休憩	拘束	実働	休憩	拘束	実働	
2004年	8:21	7:23	0:58	4:24	4:13	0:56	43:12	38:11	1852:22
前年比	0:01	-0:01	0:01	0:01	0:00	0:07	0:08	0:00	-4:42
2003年	8:20	7:24	0:57	4:23	4:13	0:49	43:04	38:11	1857:04
2002年	8:19	7:23	0:58	4:25	4:15	0:50	42:53	38:00	1843:06
2001年	8:19	7:23	0:57	4:17	4:10	0:44	43:01	38:10	1848:50
2000年	8:19	7:22	0:57	4:15	4:08	0:47	42:59	38:10	1852:00
1999年	8:19	7:22	0:57	4:11	4:05	0:46	42:58	38:18	1857:29
1998年	8:22	7:24	0:58	4:09	4:04	0:47	43:19	38:18	1,871
1997年	8:21	7:18	0:58	4:13	4:05	0:49	43:14	38:24	1,862
1996年	8:19	7:20	0:58	4:18	4:09	0:50	43:32	38:59	1,874

8、週休制と年間休日数について

週休制については、「完全週休2日制」が最も多く、30.1%(前年26.2%)を占めています。続いて、「4週6休制」22.8%(同26.2%)、「4週8休制」16.9%(同15.1%)、「月2回2日制」14.0%(同13.4%)などとなっています。「完全週休2日制」と「4週8休制」を合わせると47.1%となり、「4週6休制」と「月2回2日制」の合計36.8%を上回っていますが、依然として半数に

届いていません。

年間休日数については、平均 110.5 日（前年 110.4 日）となり、昨年とほぼ同じ結果です。最も多かったのが「120 日以上 125 日未満」の 23.3%（同 24.8%）で、次いで「100 日以上 105 日未満」の 14.4%（同 10.3%）と「110 日以上 115 日未満」の 14.4%（同 15.4%）、「95 日以上 100 日未満」13.3%（同 15.4%）などとなっています。また、「125 日以上」12.2%（10.3%）、「120 日以上」35.5%（同 35.0%）、「110 日以上」57.8%（同 59.0%）となります。

以 上

平均賃金

正職員

	2003年春闘後				2004年春闘後					
	基本給	所定内	年齢	勤続	基本給	所定内	年齢	勤続		
平均額	292,965	338,125	38.4	11.1	300,724	336,062	38.8	11.6		
最大値	448,658	398,289	51.7	23.0	428,957	465,821	50.5	24.0		
中位値	287,654	337,259	38.0	9.0	295,602	328,141	38.8	11.4		
最小値	206,152	263,816	31.5	1.5	228,835	266,106	31.4	2.1		
区分	数	%	数	%	数	%	数	%		
24万円未満	7	12.1	0	0.0	4	6.8	0	0.0		
24万円台	3	5.2	0	0.0	2	3.4	0	0.0		
25万円台	2	3.4	0	0.0	5	8.5	0	0.0		
26万円台	3	5.2	1	2.9	4	6.8	1	2.8		
27万円台	5	8.6	0	0.0	4	6.8	0	0.0		
28万円台	11	19.0	1	2.9	7	11.9	0	0.0		
29万円台	5	8.6	0	0.0	9	15.3	5	13.9		
30万円台	4	6.9	8	23.5	3	5.1	7	19.4		
31万円台	2	3.4	3	8.8	3	5.1	2	5.6		
32万円台	3	5.2	3	8.8	1	1.7	4	11.1		
33万円台	3	5.2	2	5.9	7	11.9	4	11.1		
34万円台	6	10.3	4	11.8	2	3.4	3	8.3		
35万円台	2	3.4	2	5.9	4	6.8	2	5.6		
36万円台	1	1.7	2	5.9	1	1.7	1	2.8		
37万円台	0	0.0	3	8.8	0	0.0	2	5.6		
38万円以上	1	1.7	5	14.7	3	5.1	5	13.9		
集約数	58	100.0	34	100.0	59	100.0	36	100.0	44	40

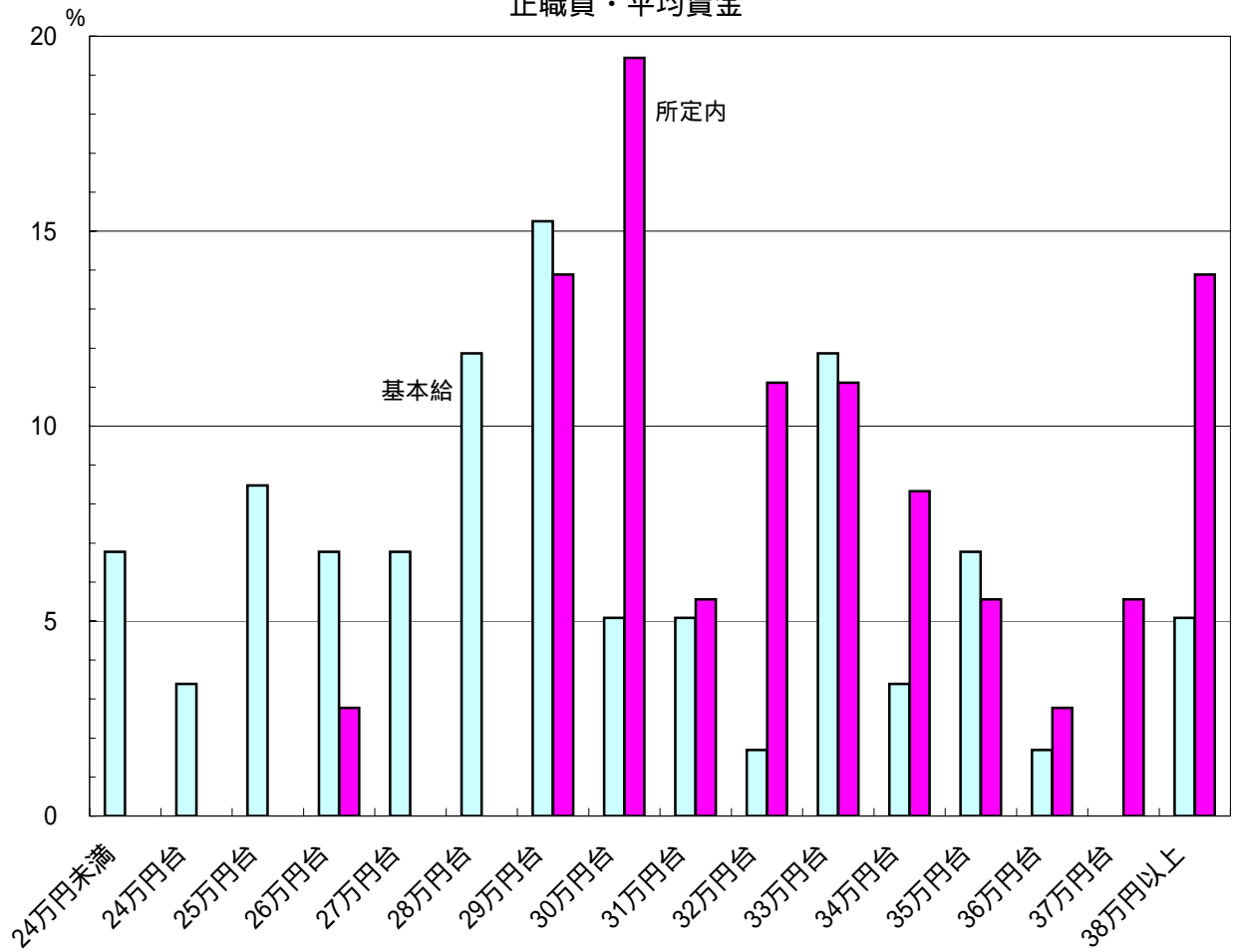
注)同一組合での前年比は、基本給+228円・所定内+221円である

医師除く正職員

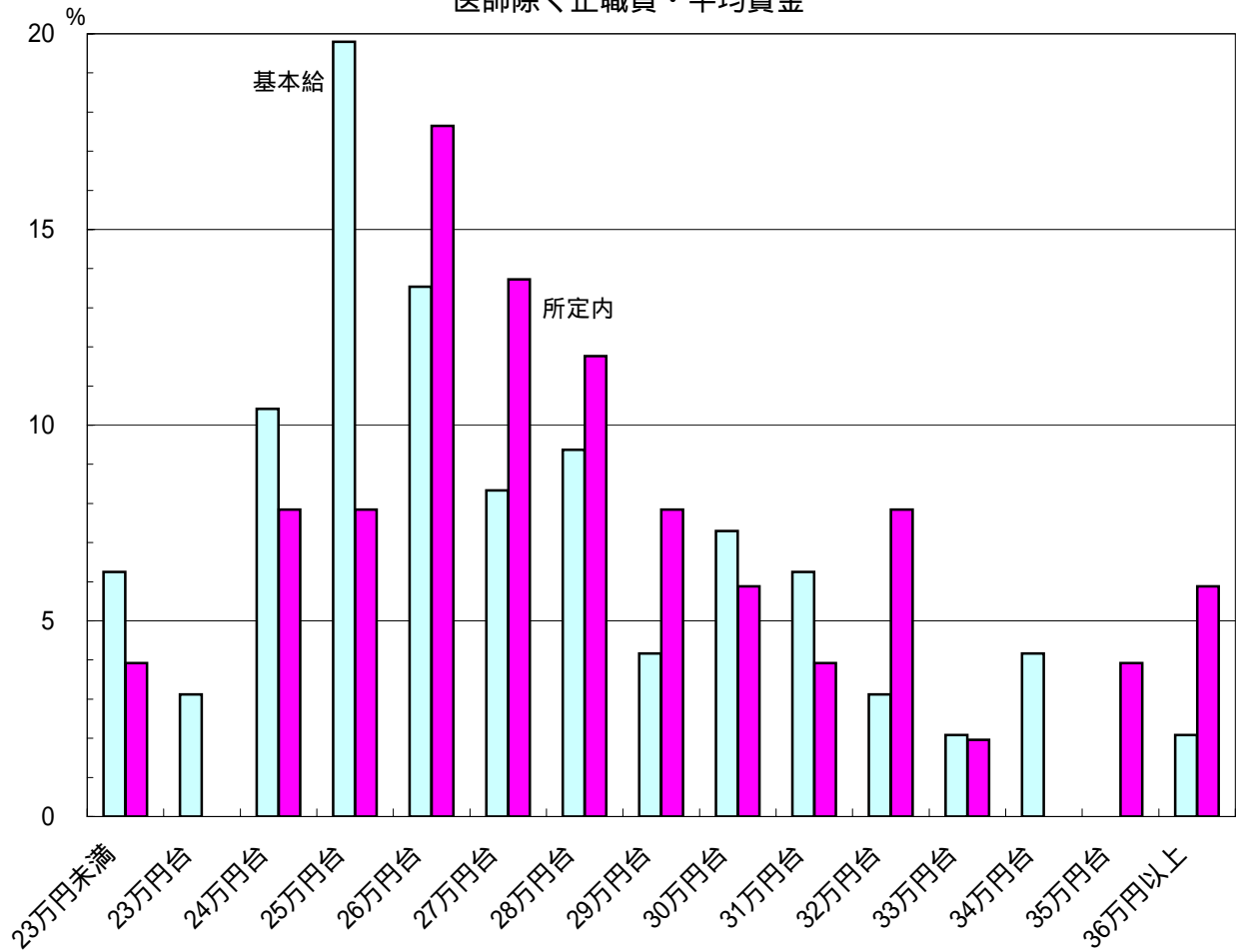
	2003年春闘後				2004年春闘後					
	基本給	所定内	年齢	勤続	基本給	所定内	年齢	勤続		
平均額	275,021	293,518	38.4	9.7	276,373	288,353	39.0	10.3		
最大値	410,928	452,732	51.7	23.0	410,928	452,732	51.7	18.6		
中位値	270,204	286,505	38.0	9.0	268,332	278,848	38.4	10.1		
最小値	189,771	214,473	32.1	1.5	179,458	179,458	33.3	2.1		
区分	数	%	数	%	数	%	数	%		
23万円未満	7	8.4	1	1.7	6	6.3	2	3.9		
23万円台	5	6.0	1	1.7	3	3.1	0	0.0		
24万円台	6	7.2	2	3.4	10	10.4	4	7.8		
25万円台	14	16.9	3	5.2	19	19.8	4	7.8		
26万円台	9	10.8	7	12.1	13	13.5	9	17.6		
27万円台	9	10.8	8	13.8	8	8.3	7	13.7		
28万円台	7	8.4	10	17.2	9	9.4	6	11.8		
29万円台	3	3.6	5	8.6	4	4.2	4	7.8		
30万円台	10	12.0	7	12.1	7	7.3	3	5.9		
31万円台	4	4.8	3	5.2	6	6.3	2	3.9		
32万円台	5	6.0	3	5.2	3	3.1	4	7.8		
33万円台	1	1.2	3	5.2	2	2.1	1	2.0		
34万円台	1	1.2	2	3.4	4	4.2	0	0.0		
35万円台	0	0.0	1	1.7	0	0.0	2	3.9		
36万円以上	2	2.4	2	3.4	2	2.1	3	5.9		
集約数	83	100.0	58	100.0	96	100.0	51	100.0	88	86

注)同一組合での前年比は、基本給-1,009円・所定内+72円である

正職員・平均賃金



医師除く正職員・平均賃金



モデルポイント賃金の総括表・全19職種

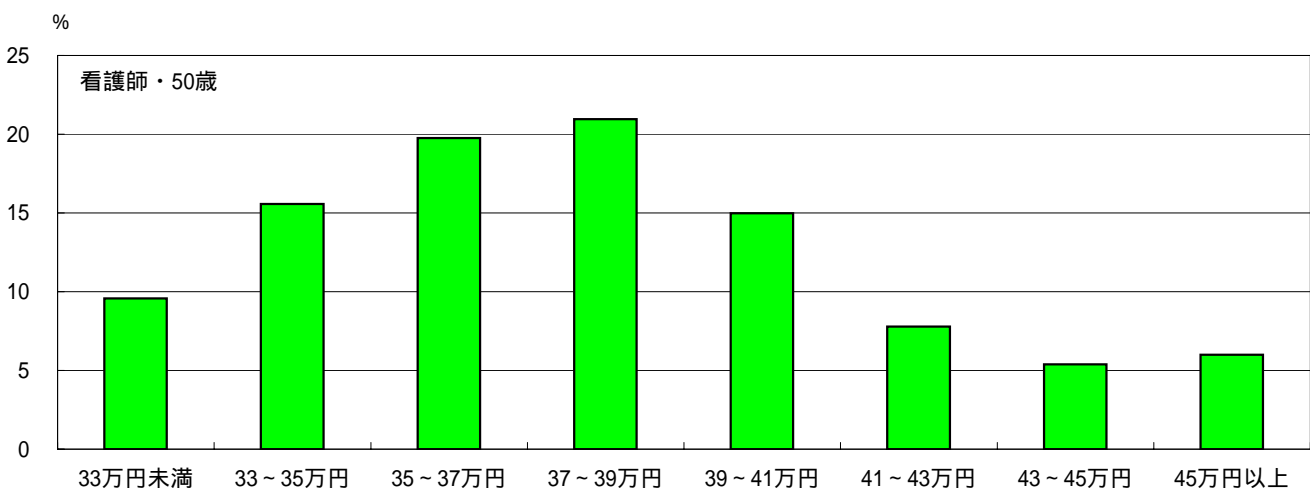
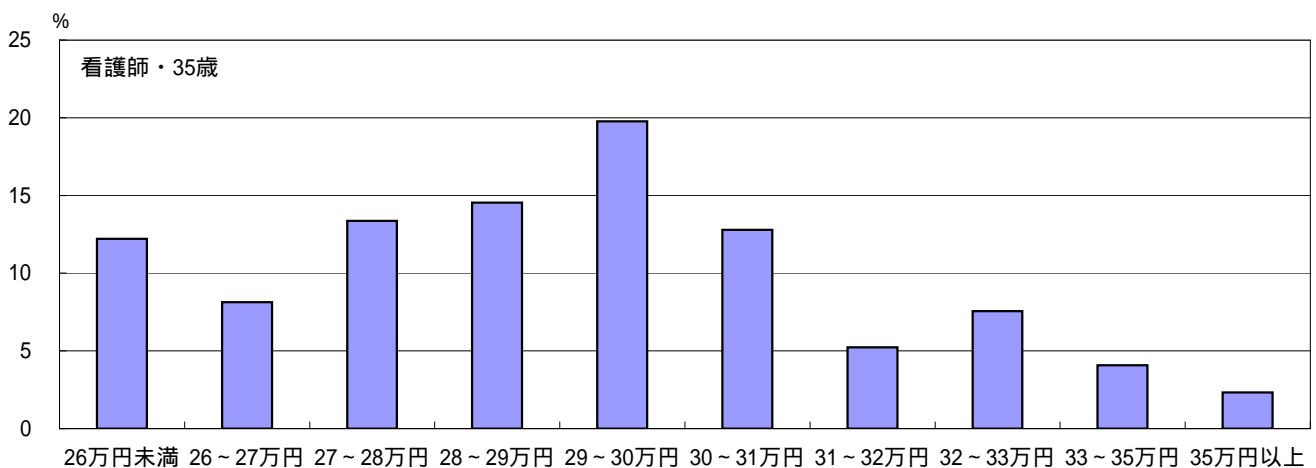
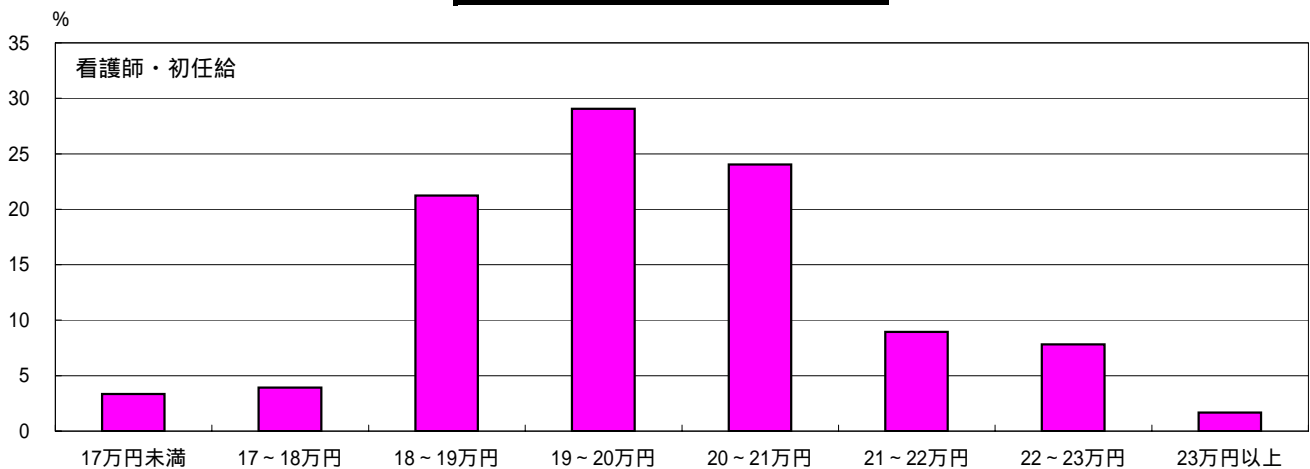
日本医労連調査政策局・「2004年度賃金・労働時間等実態調査」より

3、看護師

初任給	組合数	2004年	2003年
17万円未満	6	3.4	2.2
17～18万円	7	3.9	3.3
18～19万円	38	21.2	21.5
19～20万円	52	29.1	31.5
20～21万円	43	24.0	23.8
21～22万円	16	8.9	8.3
22～23万円	14	7.8	7.2
23万円以上	3	1.7	2.2
計	179	100.0	100.0
平均額	198,287		198,517
同一組合前年比			22

35歳	組合数	2004年	2003年
26万円未満	21	12.2	9.3
26～27万円	14	8.1	7.6
27～28万円	23	13.4	14.0
28～29万円	25	14.5	15.7
29～30万円	34	19.8	20.3
30～31万円	22	12.8	12.2
31～32万円	9	5.2	7.6
32～33万円	13	7.6	7.0
33～35万円	7	4.1	4.1
35万円以上	4	2.3	2.3
計	172	100.0	100.0
平均額	290,311		292,209
同一組合前年比			-455

50歳	組合数	2004年	2003年
33万円未満	16	9.6	7.1
33～35万円	26	15.6	14.9
35～37万円	33	19.8	20.8
37～39万円	35	21.0	21.4
39～41万円	25	15.0	15.5
41～43万円	13	7.8	8.3
43～45万円	9	5.4	6.0
45万円以上	10	6.0	6.0
計	167	100.0	100.0
平均額	378,167		381,052
同一組合前年比			-565

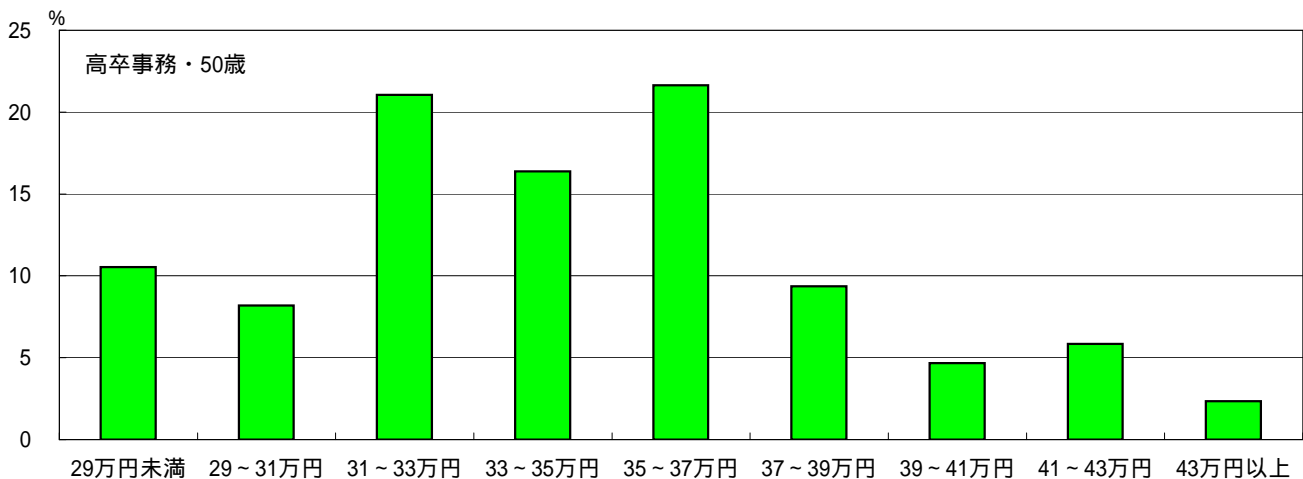
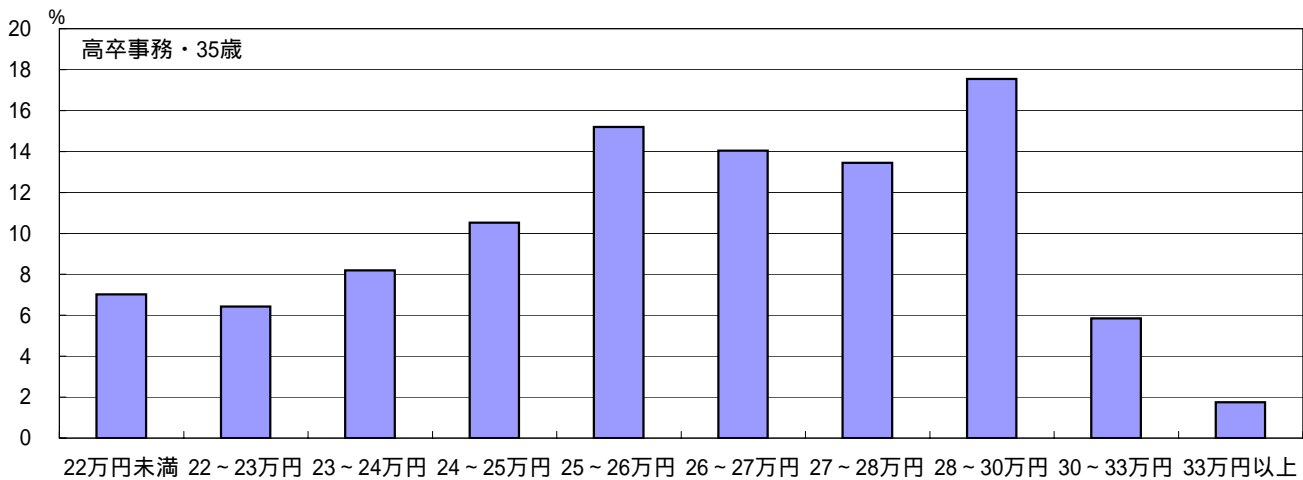
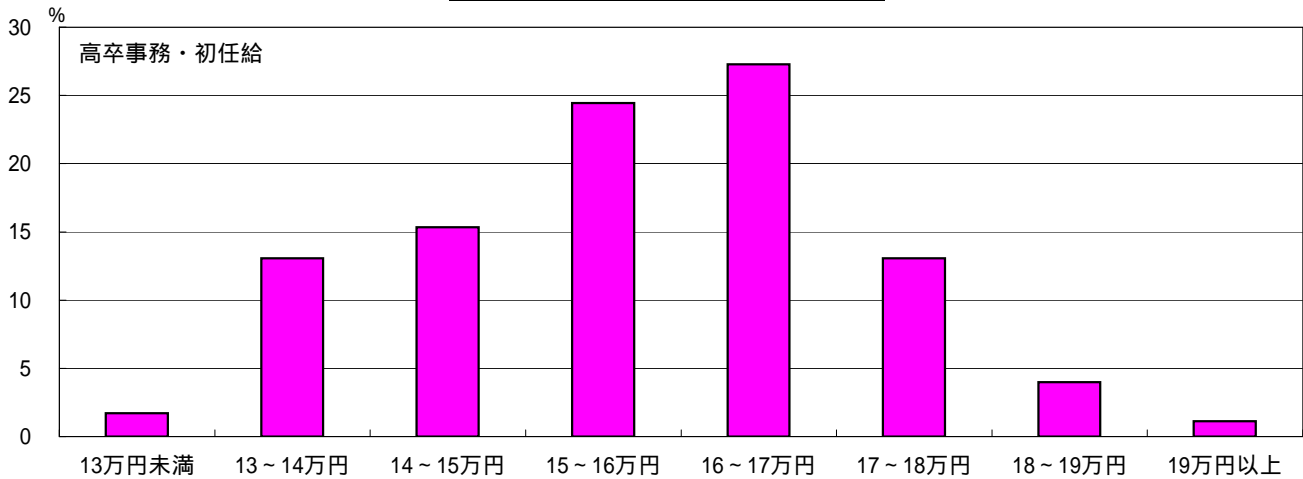


10、高卒事務

初任給	組合数	2004年	2003年
13万円未満	3	1.7	1.1
13～14万円	23	13.1	11.4
14～15万円	27	15.3	15.9
15～16万円	43	24.4	26.7
16～17万円	48	27.3	26.1
17～18万円	23	13.1	12.5
18～19万円	7	4.0	4.5
19万円以上	2	1.1	1.7
計	176	100.0	100.0
平均額		157,313	158,084
同一組合前年比			-277

35歳	組合数	2004年	2003年
22万円未満	12	7.0	4.1
22～23万円	11	6.4	5.9
23～24万円	14	8.2	7.1
24～25万円	18	10.5	12.4
25～26万円	26	15.2	16.6
26～27万円	24	14.0	15.4
27～28万円	23	13.5	13.0
28～30万円	30	17.5	17.8
30～33万円	10	5.8	5.3
33万円以上	3	1.8	2.4
計	171	100.0	100.0
平均額		261,348	263,661
同一組合前年比			-711

50歳	組合数	2004年	2003年
29万円未満	18	10.5	8.8
29～31万円	14	8.2	6.5
31～33万円	36	21.1	21.8
33～35万円	28	16.4	18.2
35～37万円	37	21.6	21.8
37～39万円	16	9.4	10.0
39～41万円	8	4.7	4.1
41～43万円	10	5.8	6.5
43万円以上	4	2.3	2.4
計	171	100.0	100.0
平均額		342,487	344,822
同一組合前年比			-669

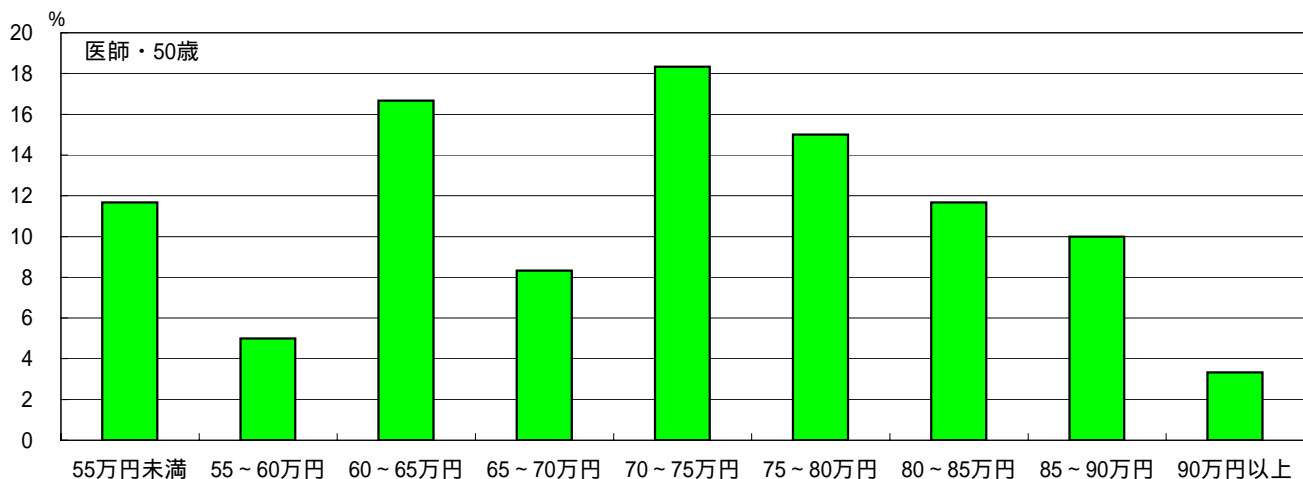
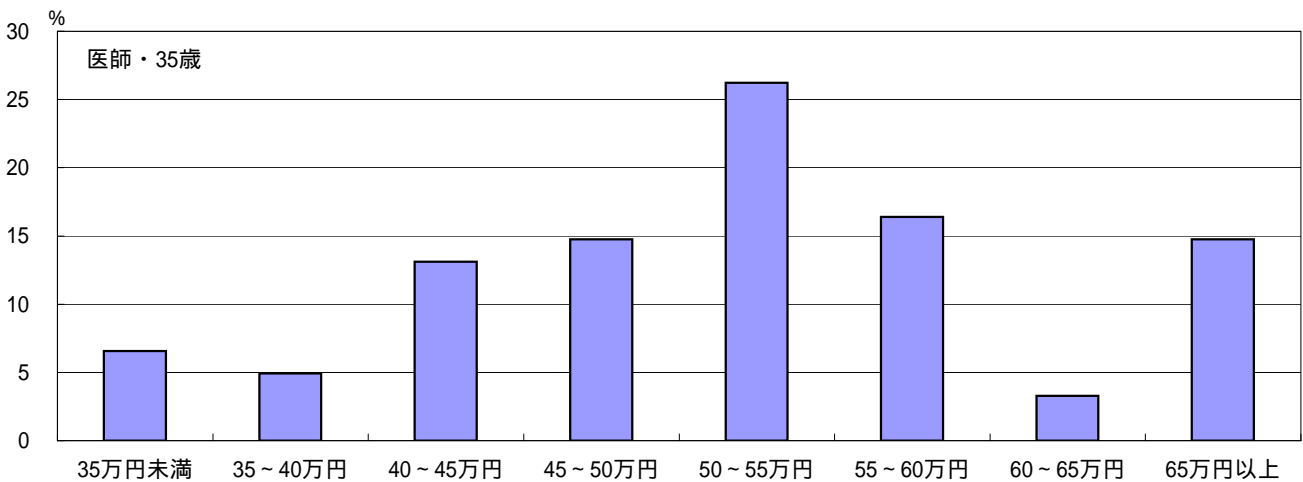
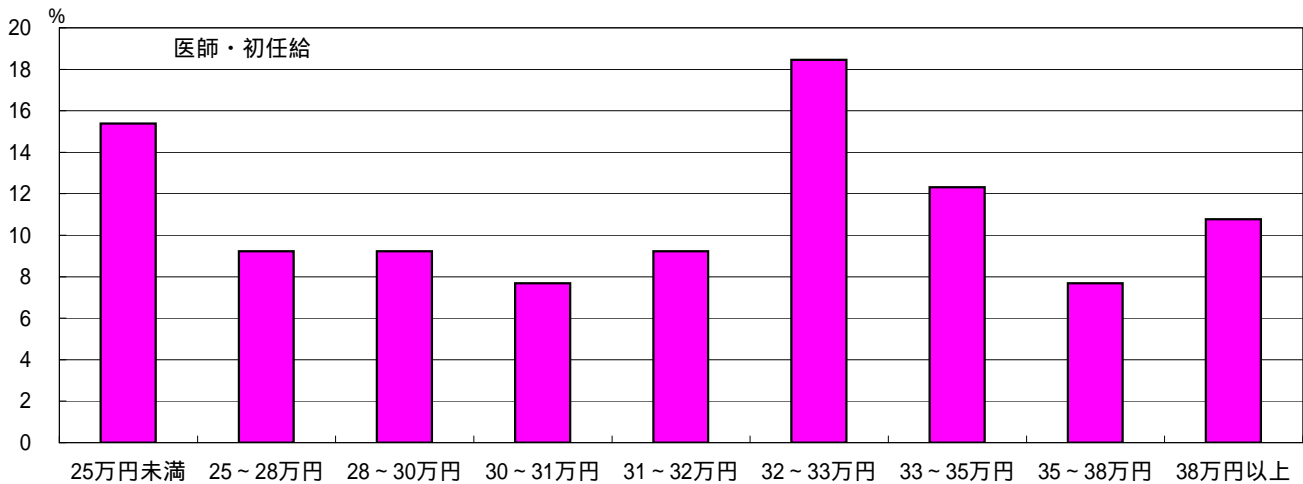


1、医師

初任給	組合数	2004年	2003年
25万円未満	10	15.4	18.6
25～28万円	6	9.2	10.2
28～30万円	6	9.2	8.5
30～31万円	5	7.7	8.5
31～32万円	6	9.2	6.8
32～33万円	12	18.5	15.3
33～35万円	8	12.3	11.9
35～38万円	5	7.7	10.2
38万円以上	7	10.8	10.2
計	65	100.0	100.0
平均額	314,835		312,818
同一組合前年比			837

35歳	組合数	2004年	2003年
35万円未満	4	6.6	5.4
35～40万円	3	4.9	5.4
40～45万円	8	13.1	17.9
45～50万円	9	14.8	8.9
50～55万円	16	26.2	28.6
55～60万円	10	16.4	16.1
60～65万円	2	3.3	3.6
65万円以上	9	14.8	14.3
計	61	100.0	100.0
平均額	522,065		516,953
同一組合前年比			2,602

50歳	組合数	2004年	2003年
55万円未満	7	11.7	10.9
55～60万円	3	5.0	7.3
60～65万円	10	16.7	14.5
65～70万円	5	8.3	9.1
70～75万円	11	18.3	18.2
75～80万円	9	15.0	14.5
80～85万円	7	11.7	10.9
85～90万円	6	10.0	10.9
90万円以上	2	3.3	3.6
計	60	100.0	100.0
平均額	703,959		706,093
同一組合前年比			2,924

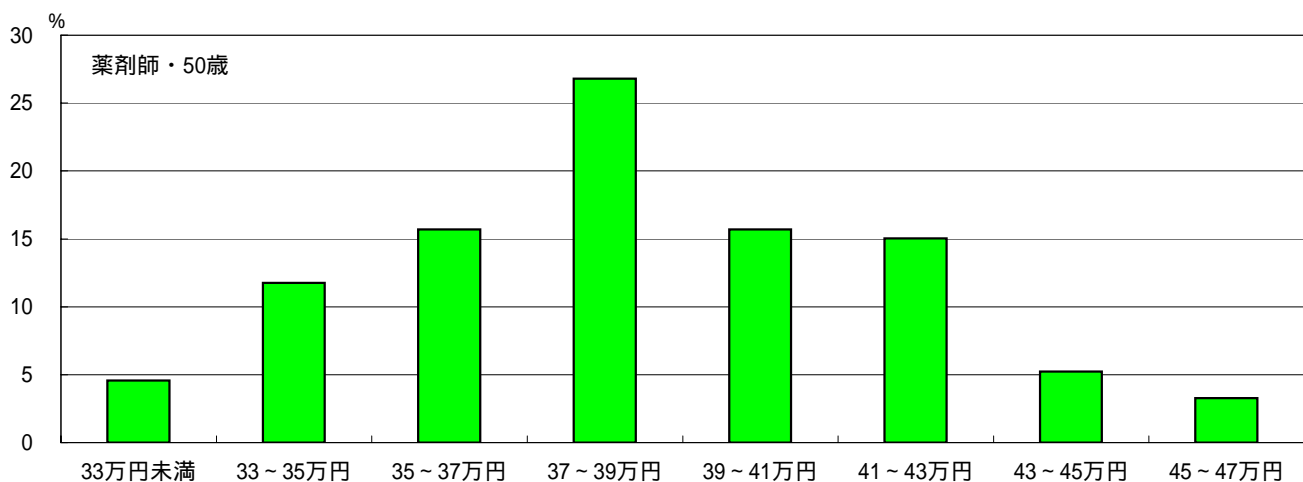
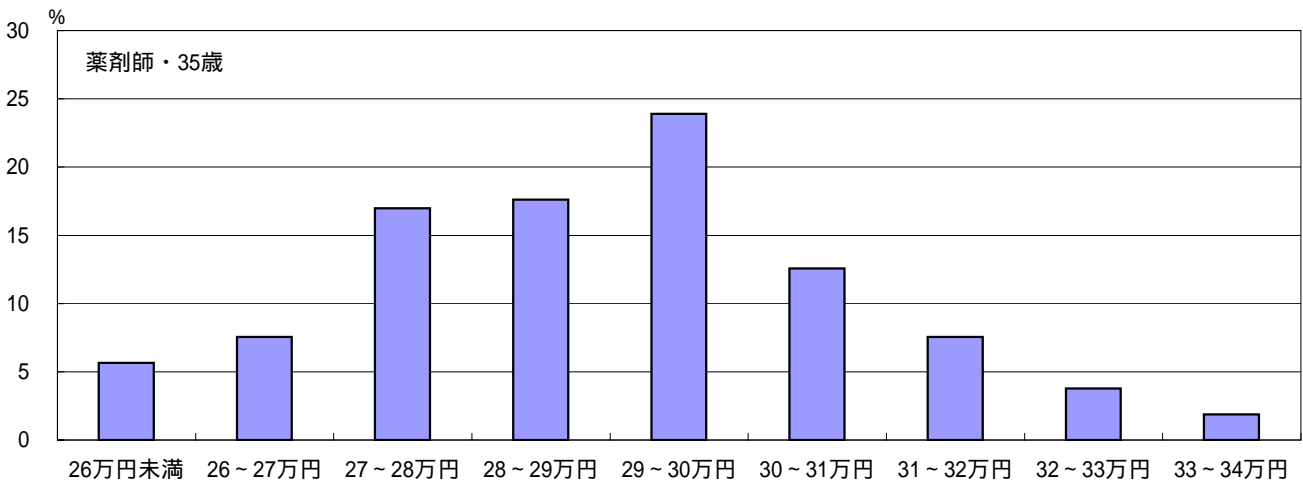
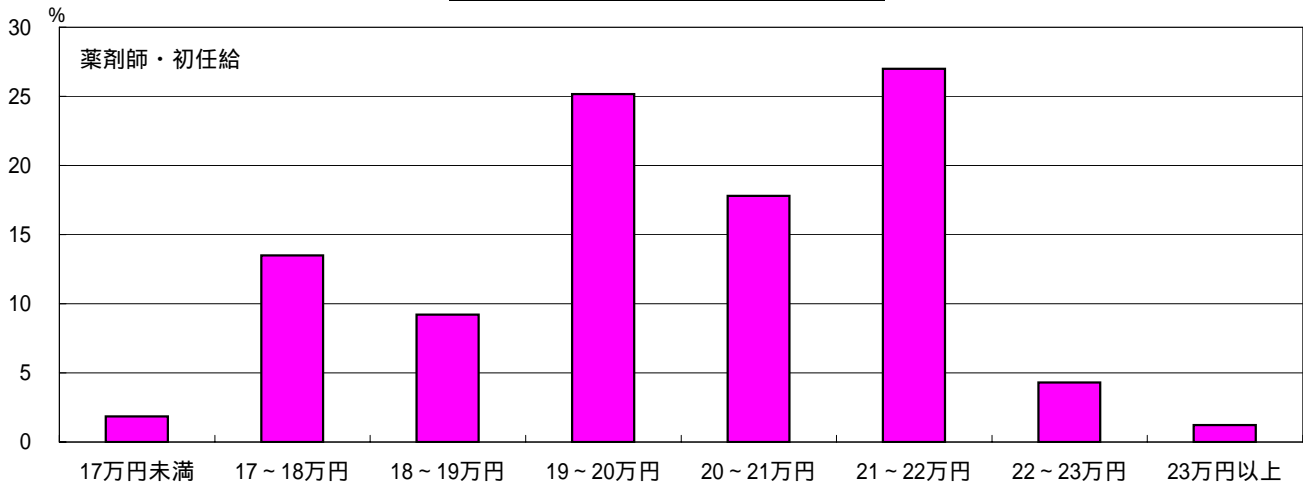


2、薬剤師

初任給	組合数	2004年	2003年
17万円未満	3	1.8	1.8
17～18万円	22	13.5	14.1
18～19万円	15	9.2	11.7
19～20万円	41	25.2	23.9
20～21万円	29	17.8	18.4
21～22万円	44	27.0	24.5
22～23万円	7	4.3	4.3
23万円以上	2	1.2	1.2
計	163	100.0	100.0
平均額	199,570		199,002
同一組合前年比		51	

35歳	組合数	2004年	2003年
26万円未満	9	5.7	3.8
26～27万円	12	7.5	8.9
27～28万円	27	17.0	16.5
28～29万円	28	17.6	17.7
29～30万円	38	23.9	24.1
30～31万円	20	12.6	11.4
31～32万円	12	7.5	8.9
32～33万円	6	3.8	3.8
33～34万円	3	1.9	1.3
34万円以上	4	2.5	3.8
計	159	100.0	100.0
平均額	291,522		292,530
同一組合前年比		-553	

50歳	組合数	2004年	2003年
33万円未満	7	4.6	3.9
33～35万円	18	11.8	12.5
35～37万円	24	15.7	15.1
37～39万円	41	26.8	25.0
39～41万円	24	15.7	16.4
41～43万円	23	15.0	15.8
43～45万円	8	5.2	6.6
45～47万円	5	3.3	3.3
47万円以上	3	2.0	1.3
計	153	100.0	100.0
平均額	385,518		386,714
同一組合前年比		-480	

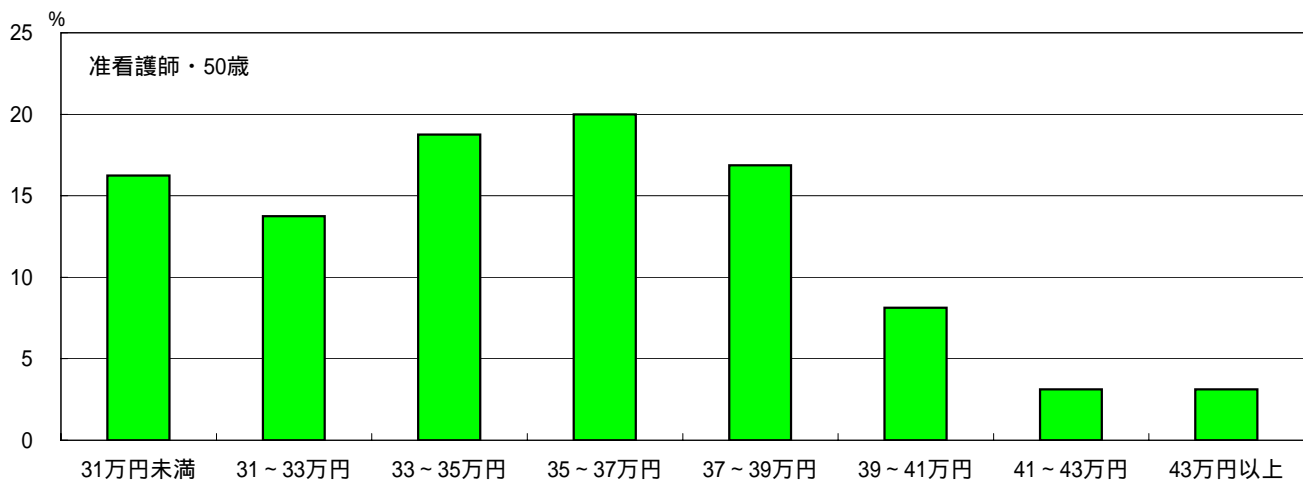
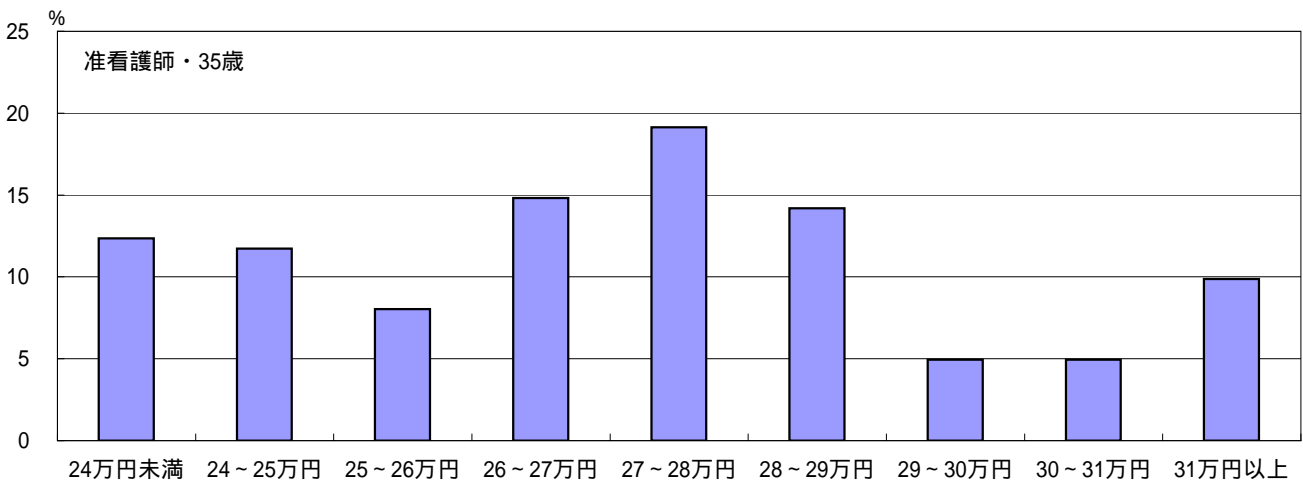
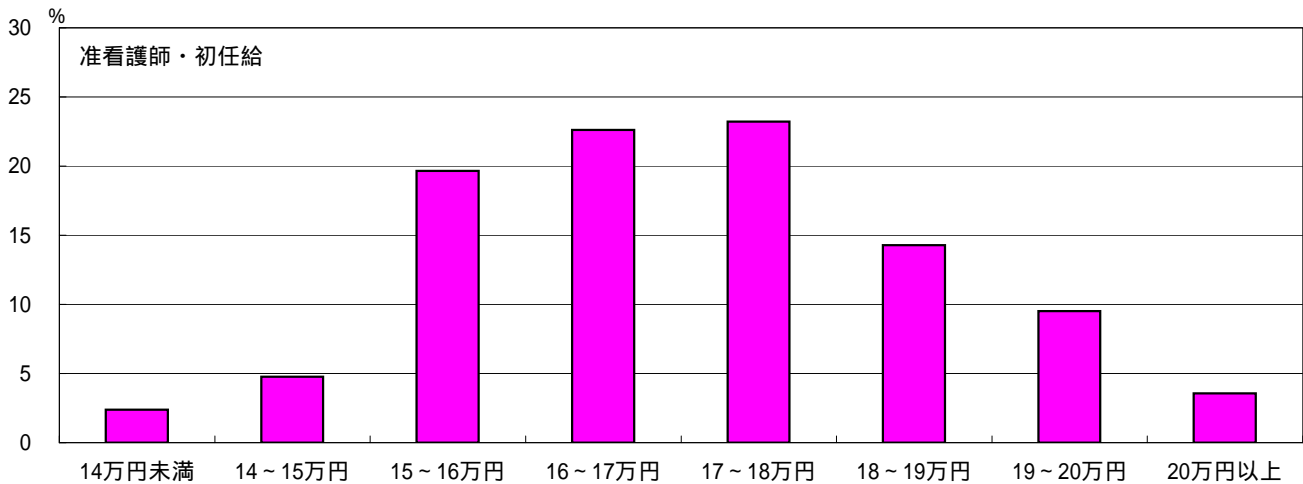


4、准看護師

初任給	組合数	2004年	2003年
14万円未満	4	2.4	1.8
14～15万円	8	4.8	3.5
15～16万円	33	19.6	19.3
16～17万円	38	22.6	25.7
17～18万円	39	23.2	22.2
18～19万円	24	14.3	12.9
19～20万円	16	9.5	9.9
20万円以上	6	3.6	4.7
計	168	100.0	100.0
平均額		170,816	171,529
同一組合前年比			-186

35歳	組合数	2004年	2003年
24万円未満	20	12.3	7.5
24～25万円	19	11.7	12.4
25～26万円	13	8.0	9.9
26～27万円	24	14.8	16.1
27～28万円	31	19.1	19.9
28～29万円	23	14.2	13.7
29～30万円	8	4.9	5.0
30～31万円	8	4.9	5.0
31万円以上	16	9.9	10.6
計	162	100.0	100.0
平均額		270,885	273,252
同一組合前年比			-314

50歳	組合数	2004年	2003年
31万円未満	26	16.3	11.9
31～33万円	22	13.8	14.5
33～35万円	30	18.8	21.4
35～37万円	32	20.0	19.5
37～39万円	27	16.9	18.9
39～41万円	13	8.1	6.9
41～43万円	5	3.1	3.8
43万円以上	5	3.1	3.1
計	160	100.0	100.0
平均額		350,487	353,680
同一組合前年比			-331

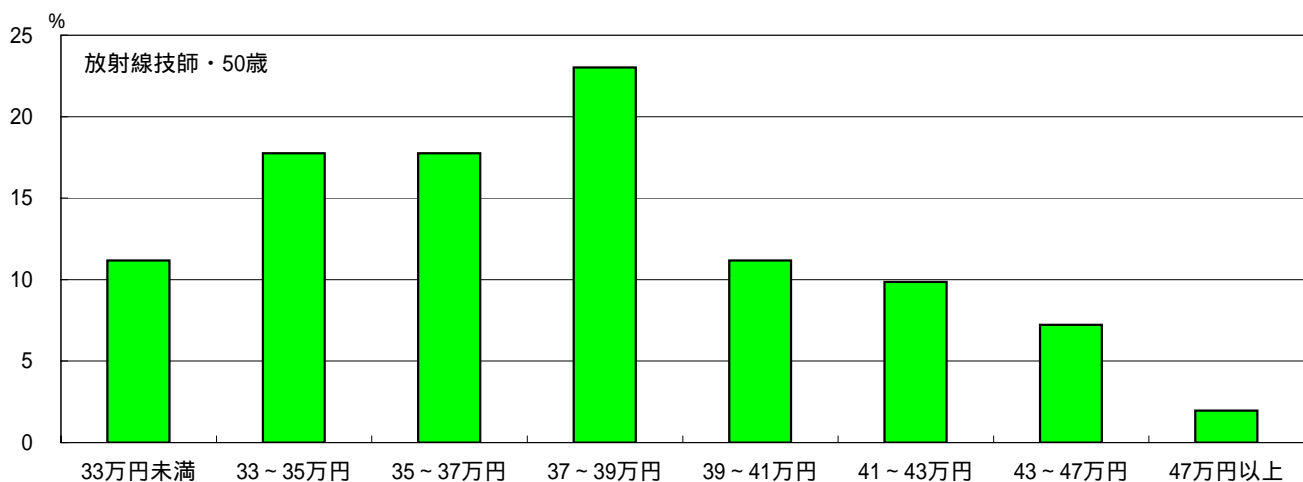
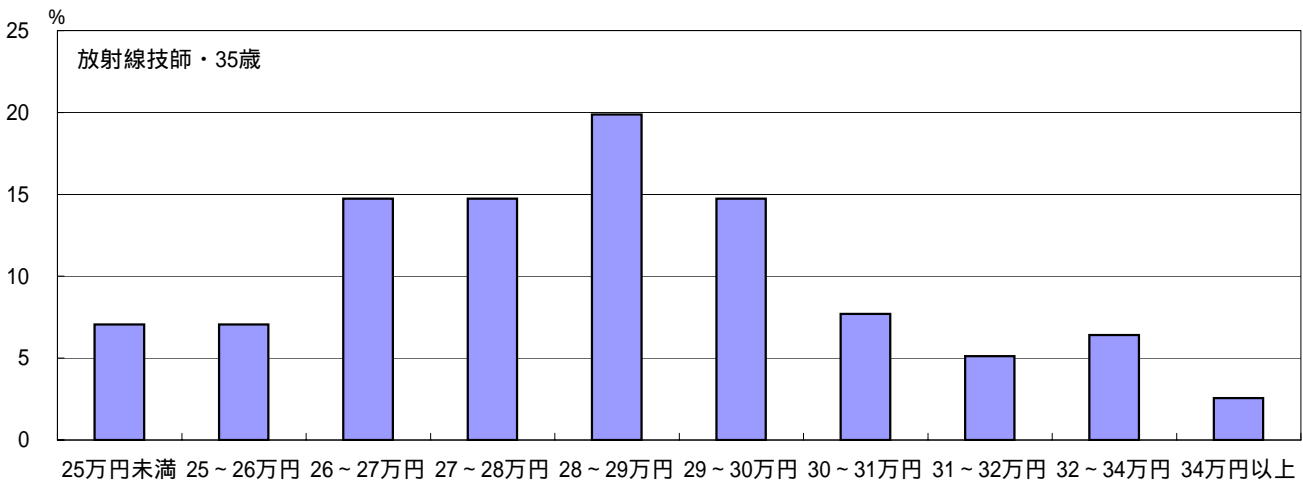
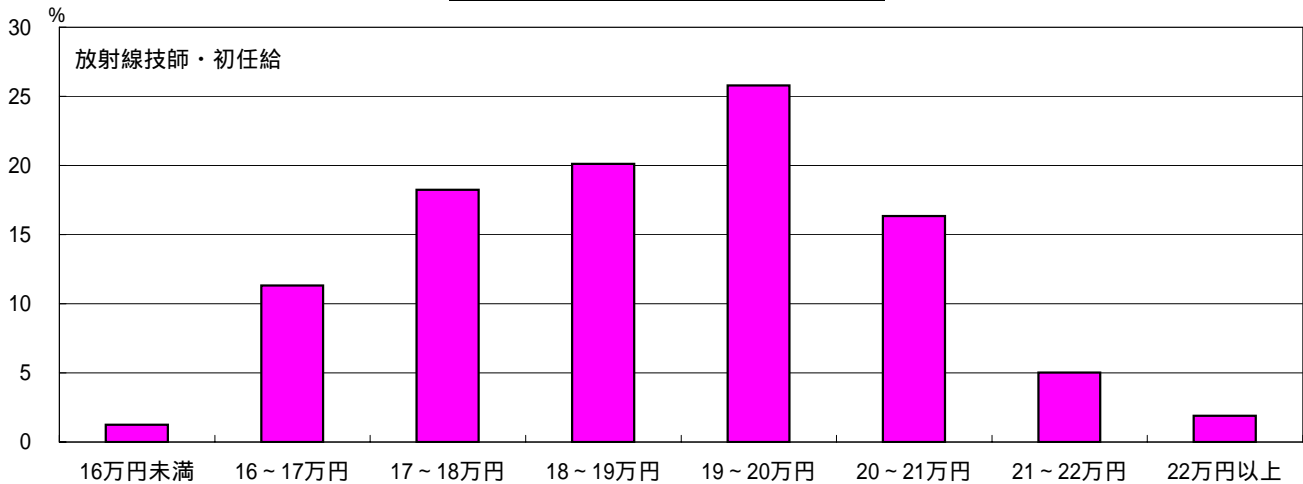


5、放射線技師

初任給	組合数	2004年	2003年
16万円未満	2	1.3	0.6
16～17万円	18	11.3	10.6
17～18万円	29	18.2	19.4
18～19万円	32	20.1	23.8
19～20万円	41	25.8	24.4
20～21万円	26	16.4	15.0
21～22万円	8	5.0	4.4
22万円以上	3	1.9	1.9
計	159	100.0	100.0
平均額	188,355		187,983
同一組合前年比		43	

35歳	組合数	2004年	2003年
25万円未満	11	7.1	5.7
25～26万円	11	7.1	8.9
26～27万円	23	14.7	14.6
27～28万円	23	14.7	14.6
28～29万円	31	19.9	19.1
29～30万円	23	14.7	14.6
30～31万円	12	7.7	7.0
31～32万円	8	5.1	5.7
32～34万円	10	6.4	6.4
34万円以上	4	2.6	3.2
計	156	100.0	100.0
平均額	284,024		284,341
同一組合前年比		155	

50歳	組合数	2004年	2003年
33万円未満	17	11.2	9.2
33～35万円	27	17.8	18.3
35～37万円	27	17.8	19.0
37～39万円	35	23.0	22.2
39～41万円	17	11.2	11.8
41～43万円	15	9.9	9.2
43～47万円	11	7.2	8.5
47万円以上	3	2.0	2.0
計	152	100.0	100.0
平均額	374,614		376,572
同一組合前年比		-750	

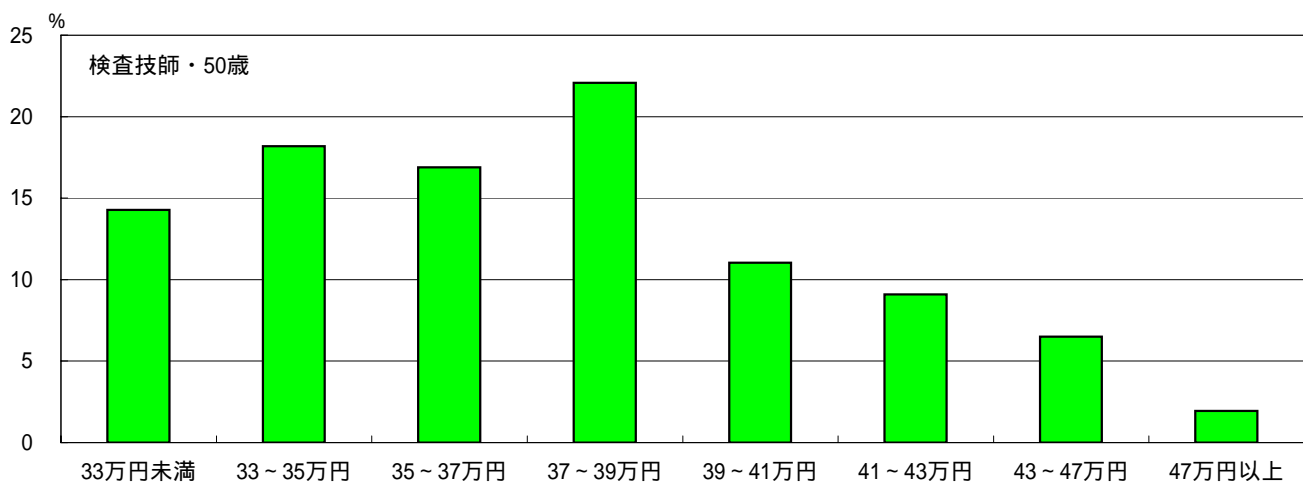
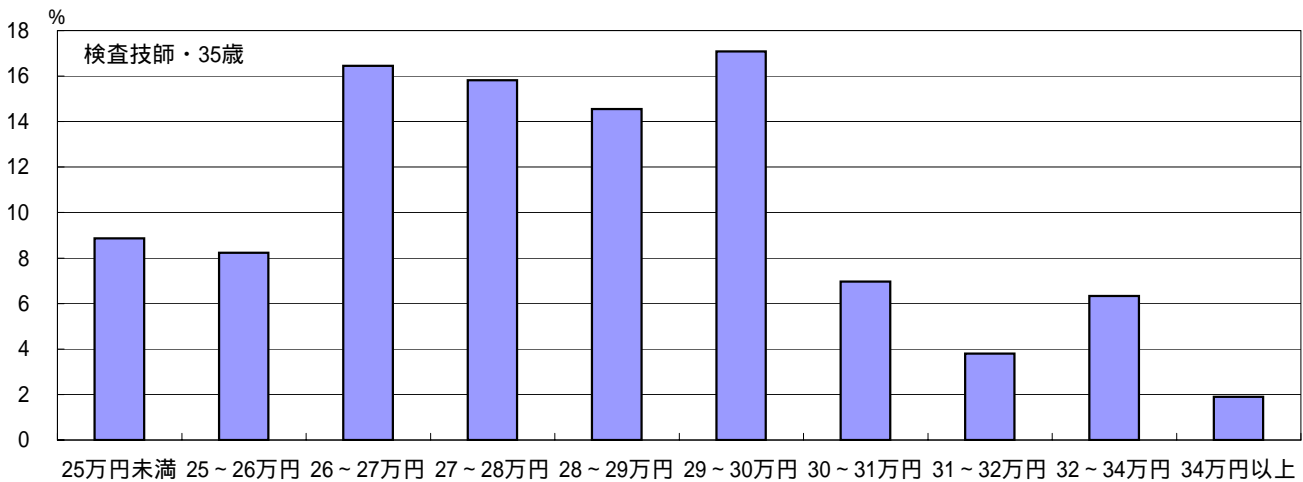
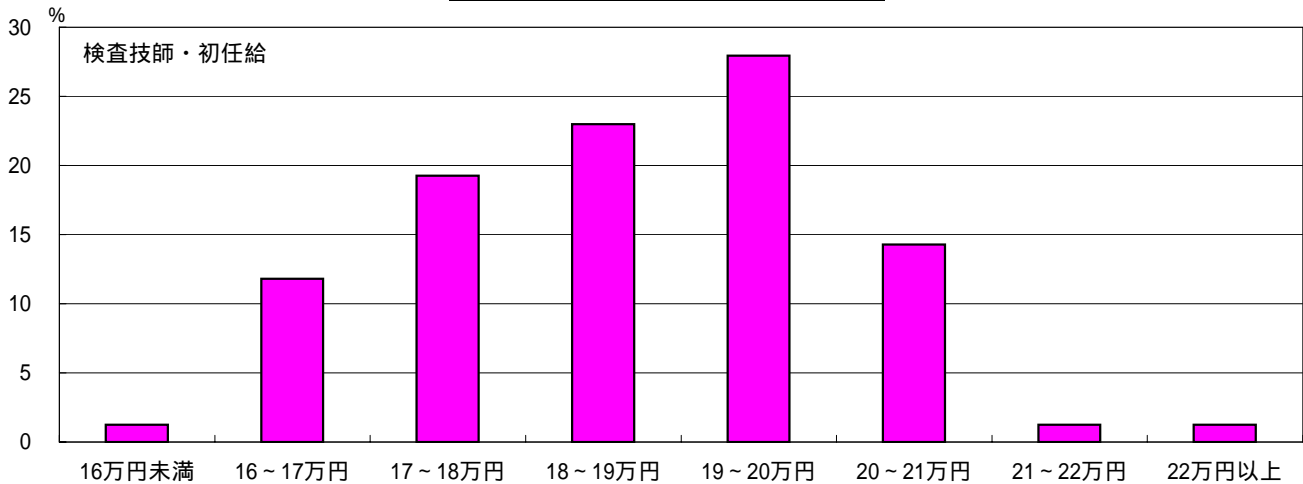


6、検査技師

初任給	組合数	2004年	2003年
16万円未満	2	1.2	1.2
16～17万円	19	11.8	10.5
17～18万円	31	19.3	20.4
18～19万円	37	23.0	25.9
19～20万円	45	28.0	26.5
20～21万円	23	14.3	13.0
21～22万円	2	1.2	1.2
22万円以上	2	1.2	1.2
計	161	100.0	100.0
平均額	186,637		186,435
同一組合前年比		-161	

35歳	組合数	2004年	2003年
25万円未満	14	8.9	5.7
25～26万円	13	8.2	9.5
26～27万円	26	16.5	17.1
27～28万円	25	15.8	16.5
28～29万円	23	14.6	14.6
29～30万円	27	17.1	17.1
30～31万円	11	7.0	6.3
31～32万円	6	3.8	4.4
32～34万円	10	6.3	6.3
34万円以上	3	1.9	2.5
計	158	100.0	100.0
平均額	281,810		283,394
同一組合前年比		-710	

50歳	組合数	2004年	2003年
33万円未満	22	14.3	12.3
33～35万円	28	18.2	17.5
35～37万円	26	16.9	17.5
37～39万円	34	22.1	23.4
39～41万円	17	11.0	11.0
41～43万円	14	9.1	8.4
43～47万円	10	6.5	7.8
47万円以上	3	1.9	1.9
計	154	100.0	100.0
平均額	371,865		374,200
同一組合前年比		-787	

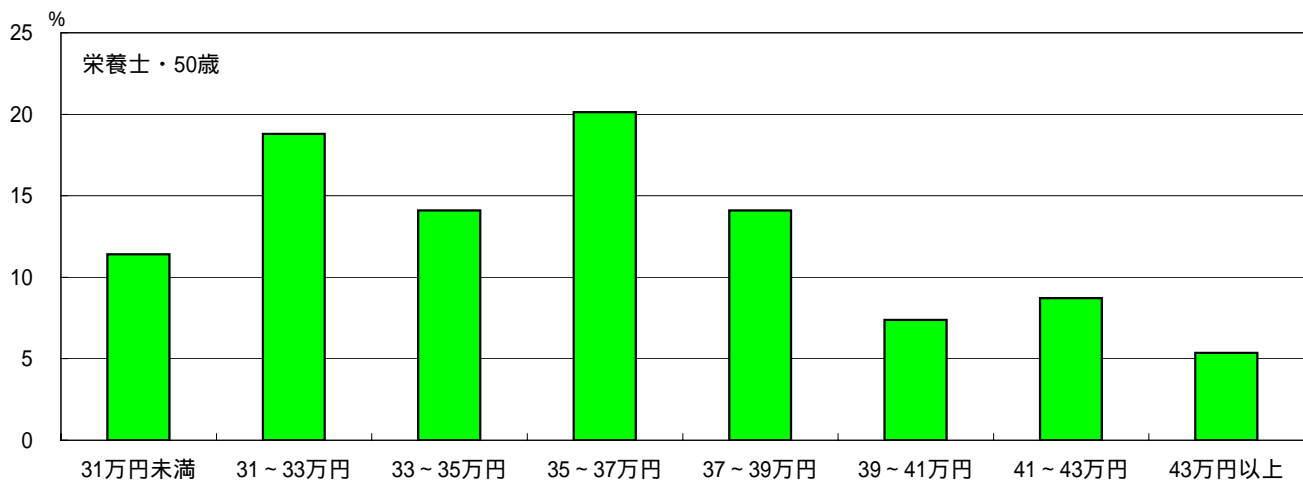
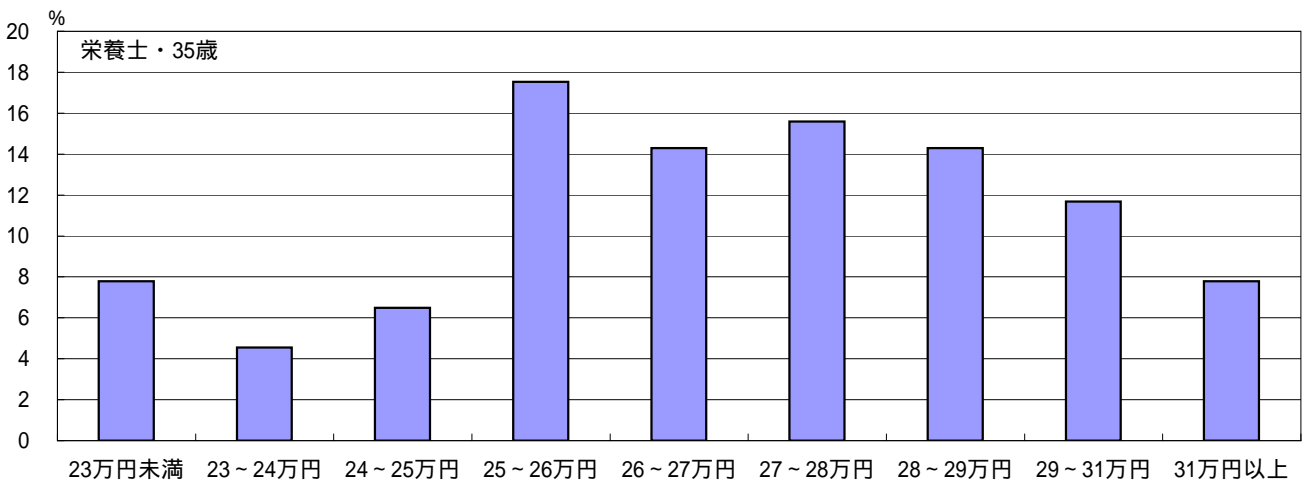
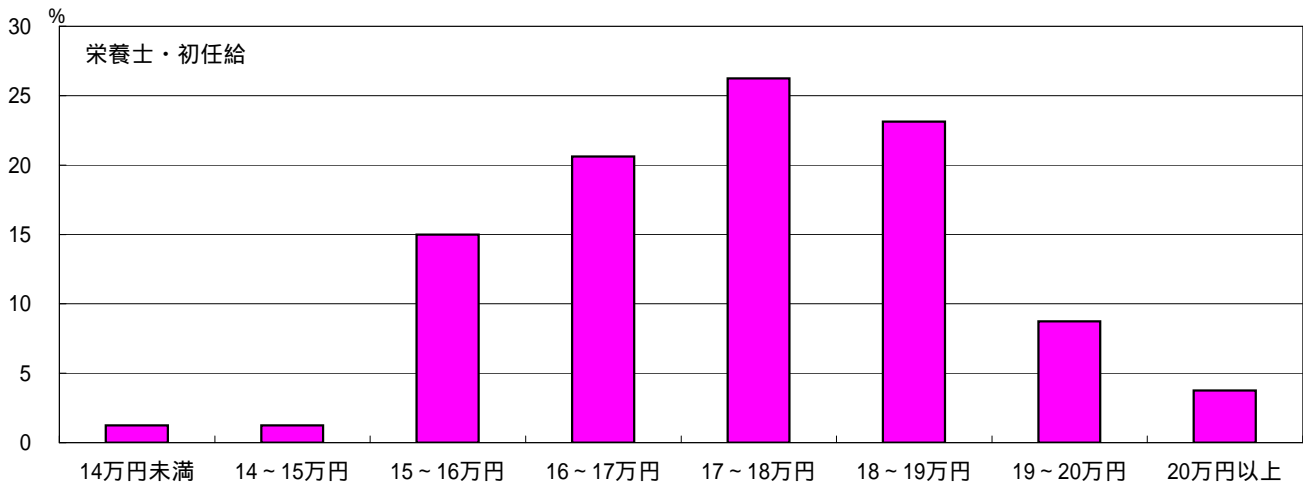


7、栄養士

初任給	組合数	2004年	2003年
14万円未満	2	1.3	0.6
14～15万円	2	1.3	2.5
15～16万円	24	15.0	13.8
16～17万円	33	20.6	20.0
17～18万円	42	26.3	27.5
18～19万円	37	23.1	23.8
19～20万円	14	8.8	8.8
20万円以上	6	3.8	3.1
計	160	100.0	100.0
平均額		174,396	174,389
同一組合前年比			-56

35歳	組合数	2004年	2003年
23万円未満	12	7.8	3.9
23～24万円	7	4.5	5.2
24～25万円	10	6.5	5.9
25～26万円	27	17.5	19.0
26～27万円	22	14.3	15.7
27～28万円	24	15.6	17.0
28～29万円	22	14.3	12.4
29～31万円	18	11.7	13.1
31万円以上	12	7.8	7.8
計	154	100.0	100.0
平均額		270,276	271,971
同一組合前年比			-476

50歳	組合数	2004年	2003年
31万円未満	17	11.4	9.5
31～33万円	28	18.8	17.0
33～35万円	21	14.1	15.0
35～37万円	30	20.1	21.8
37～39万円	21	14.1	14.3
39～41万円	11	7.4	8.8
41～43万円	13	8.7	8.2
43万円以上	8	5.4	5.4
計	149	100.0	100.0
平均額		357,088	360,012
同一組合前年比			-596

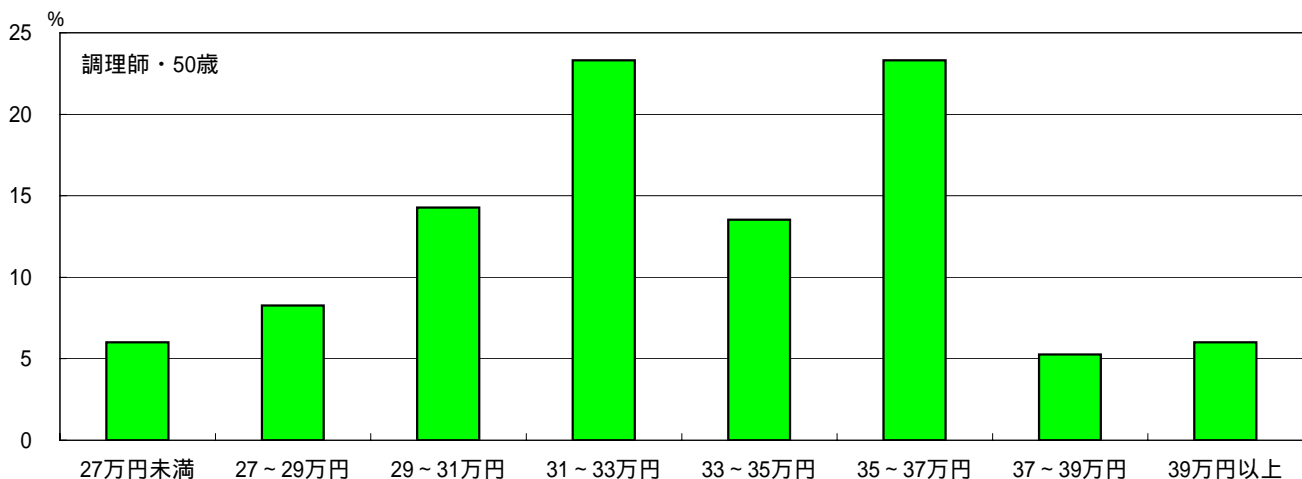
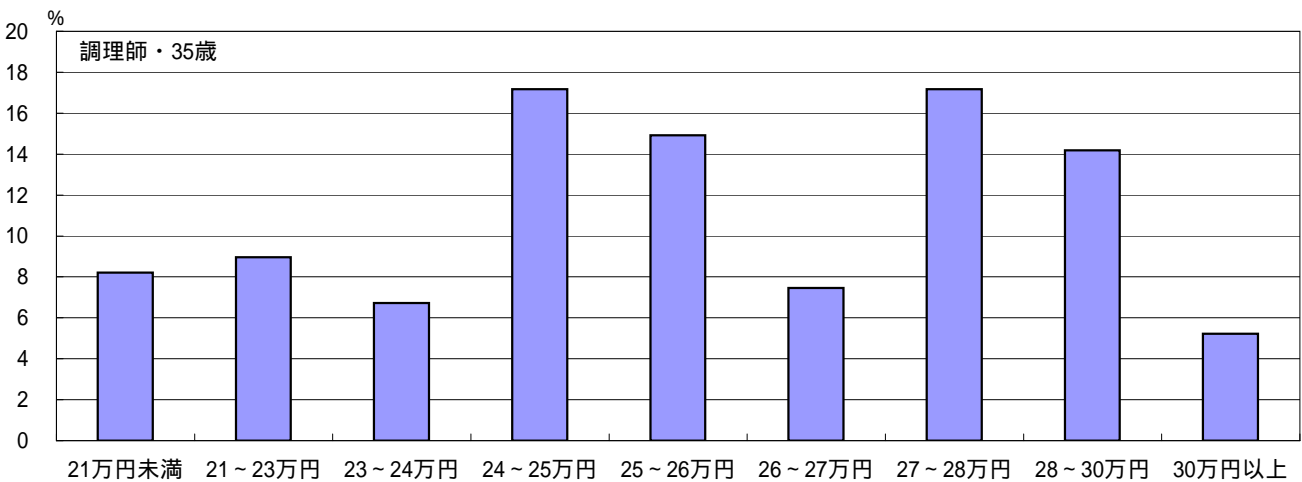
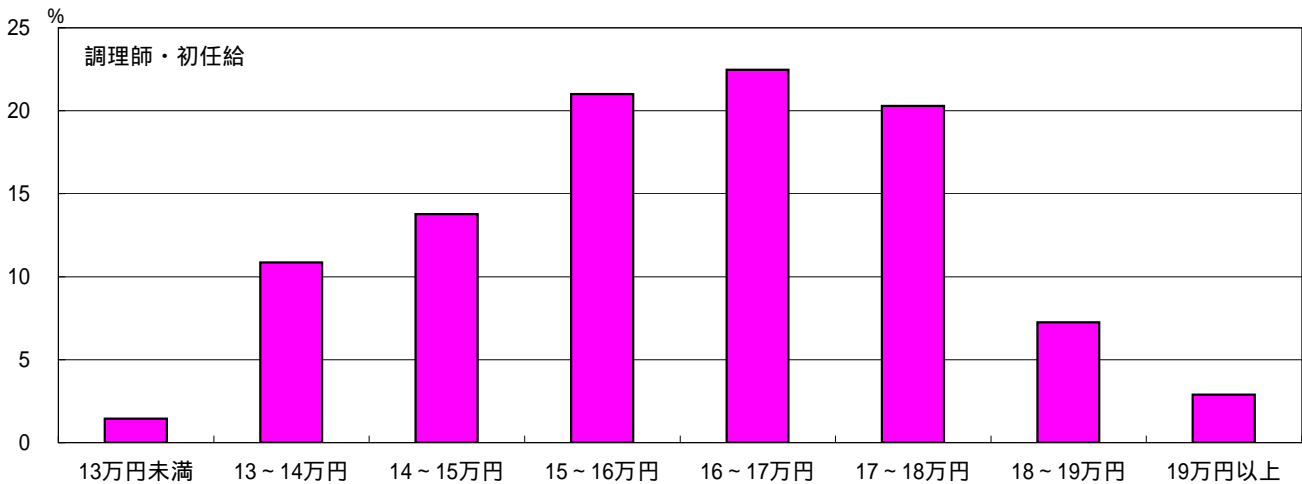


8、調理師

初任給	組合数	2004年	2003年
13万円未満	2	1.4	1.4
13～14万円	15	10.9	12.9
14～15万円	19	13.8	12.2
15～16万円	29	21.0	19.4
16～17万円	31	22.5	23.7
17～18万円	28	20.3	20.9
18～19万円	10	7.2	6.5
19万円以上	4	2.9	2.9
計	138	100.0	100.0
平均額		160,886	160,470
同一組合前年比		23	

35歳	組合数	2004年	2003年
21万円未満	11	8.2	5.2
21～23万円	12	9.0	8.2
23～24万円	9	6.7	9.0
24～25万円	23	17.2	18.7
25～26万円	20	14.9	16.4
26～27万円	10	7.5	6.7
27～28万円	23	17.2	16.4
28～30万円	19	14.2	14.2
30万円以上	7	5.2	5.2
計	134	100.0	100.0
平均額		256,146	256,850
同一組合前年比		-392	

50歳	組合数	2004年	2003年
27万円未満	8	6.0	5.3
27～29万円	11	8.3	5.3
29～31万円	19	14.3	13.7
31～33万円	31	23.3	26.0
33～35万円	18	13.5	14.5
35～37万円	31	23.3	23.7
37～39万円	7	5.3	5.3
39万円以上	8	6.0	6.1
計	133	100.0	100.0
平均額		330,418	332,678
同一組合前年比		-816	

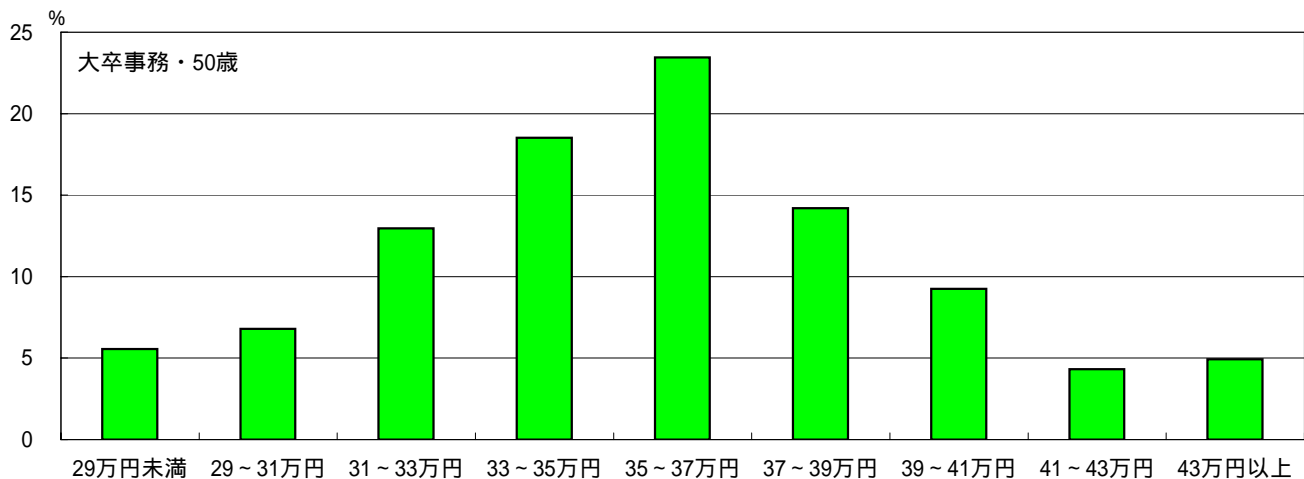
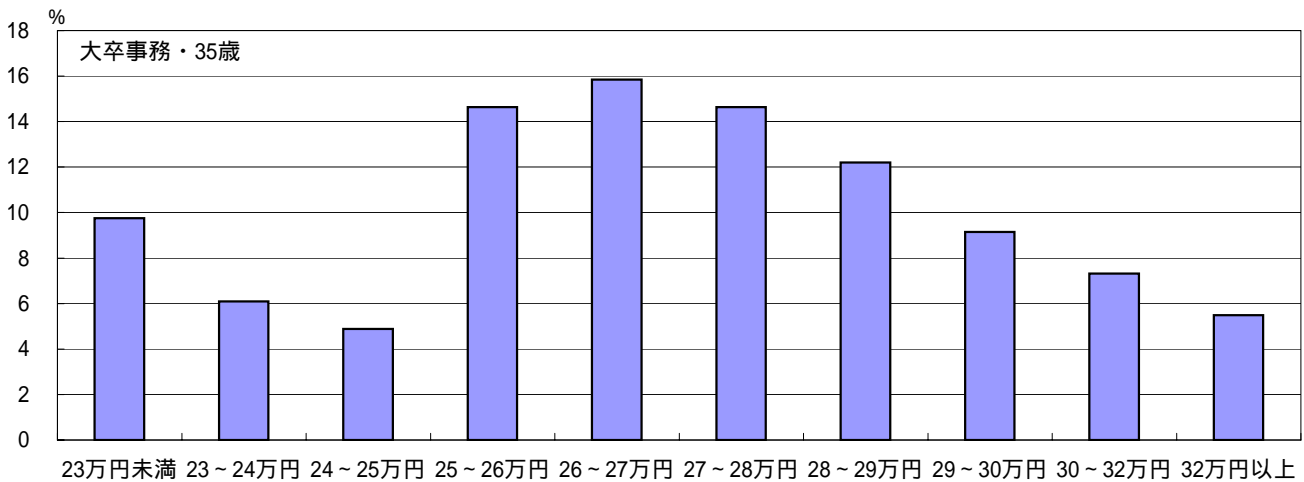
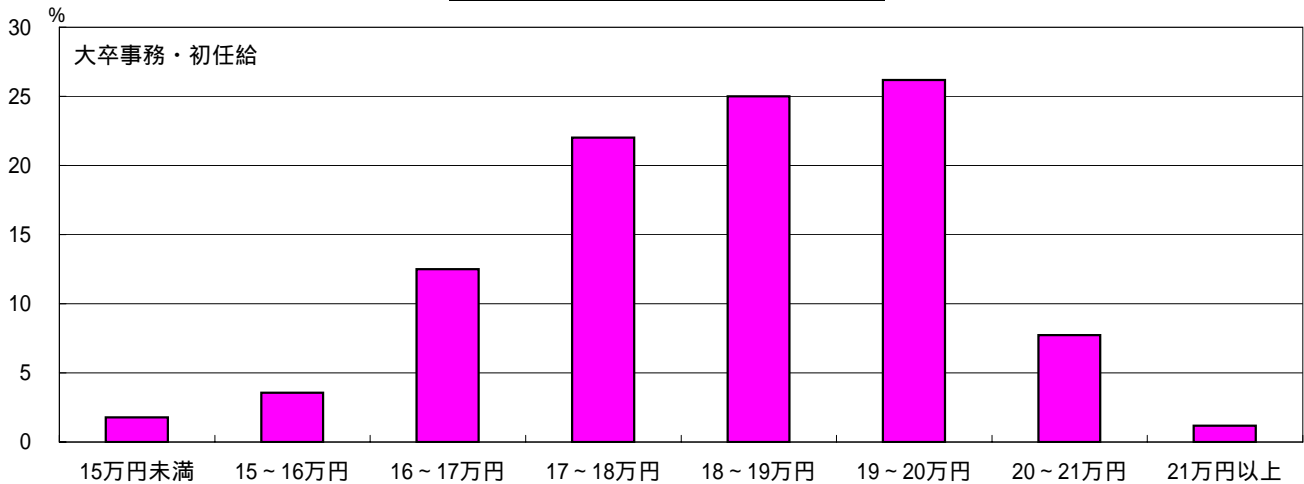


9、大卒事務

初任給	組合数	2004年	2003年
15万円未満	3	1.8	0.0
15～16万円	6	3.6	3.6
16～17万円	21	12.5	13.0
17～18万円	37	22.0	24.3
18～19万円	42	25.0	23.7
19～20万円	44	26.2	24.9
20～21万円	13	7.7	9.5
21万円以上	2	1.2	1.2
計	168	100.0	100.0
平均額		182,560	183,308
同一組合前年比			-314

35歳	組合数	2004年	2003年
23万円未満	16	9.8	6.1
23～24万円	10	6.1	6.7
24～25万円	8	4.9	5.5
25～26万円	24	14.6	15.9
26～27万円	26	15.9	14.6
27～28万円	24	14.6	15.9
28～29万円	20	12.2	12.8
29～30万円	15	9.1	9.8
30～32万円	12	7.3	7.3
32万円以上	9	5.5	5.5
計	164	100.0	100.0
平均額		269,682	271,649
同一組合前年比			-555

50歳	組合数	2004年	2003年
29万円未満	9	5.6	3.1
29～31万円	11	6.8	7.5
31～33万円	21	13.0	13.7
33～35万円	30	18.5	18.0
35～37万円	38	23.5	23.6
37～39万円	23	14.2	14.9
39～41万円	15	9.3	9.3
41～43万円	7	4.3	5.0
43万円以上	8	4.9	5.0
計	162	100.0	100.0
平均額		355,570	358,144
同一組合前年比			-773

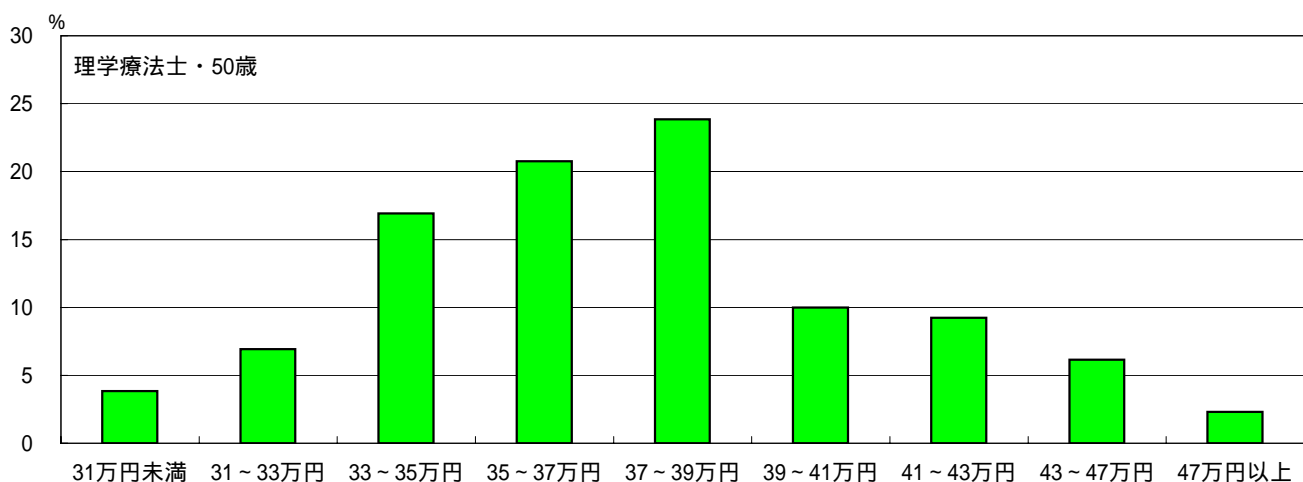
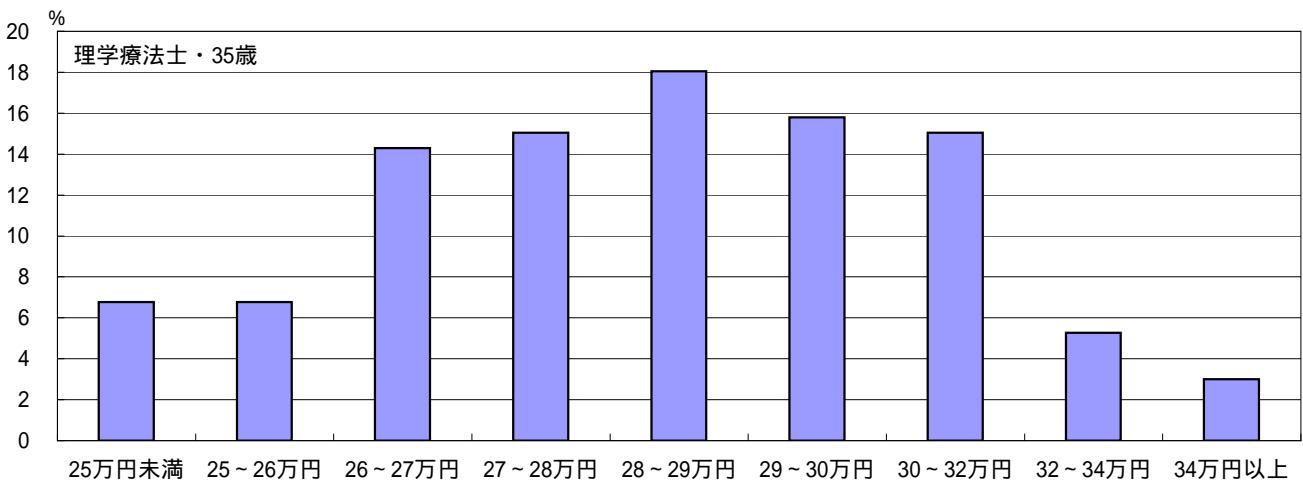
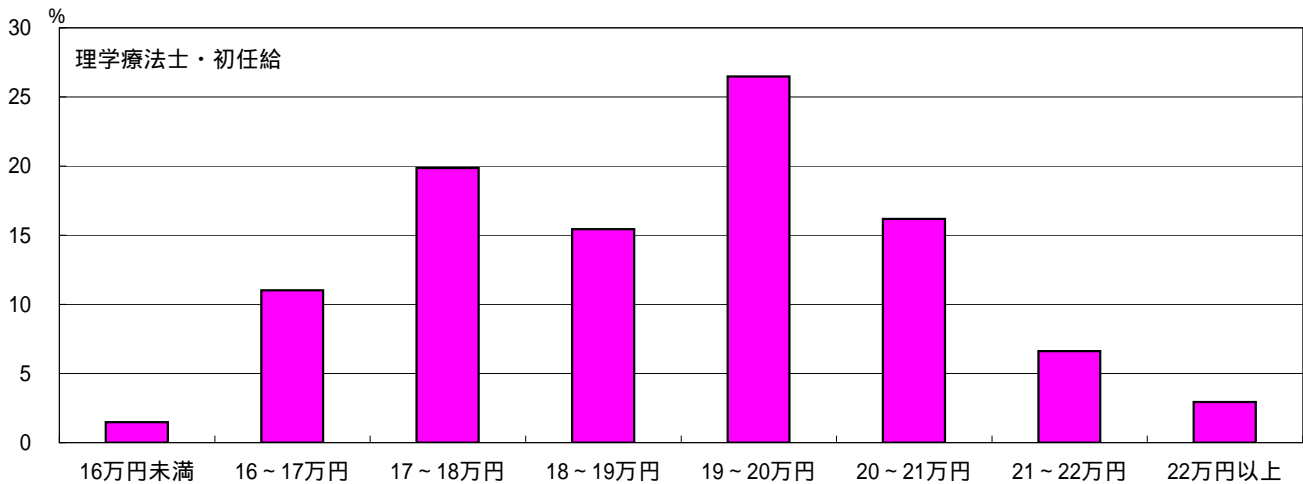


11、理学療法士

初任給	組合数	2004年	2003年
16万円未満	2	1.5	1.6
16～17万円	15	11.0	10.1
17～18万円	27	19.9	20.2
18～19万円	21	15.4	17.8
19～20万円	36	26.5	24.8
20～21万円	22	16.2	15.5
21～22万円	9	6.6	7.0
22万円以上	4	2.9	3.1
計	136	100.0	100.0
平均額	189,344		189,160
同一組合前年比		13	

35歳	組合数	2004年	2003年
25万円未満	9	6.8	5.6
25～26万円	9	6.8	7.9
26～27万円	19	14.3	15.1
27～28万円	20	15.0	15.1
28～29万円	24	18.0	16.7
29～30万円	21	15.8	14.3
30～32万円	20	15.0	15.9
32～34万円	7	5.3	5.6
34万円以上	4	3.0	4.0
計	133	100.0	100.0
平均額	285,203		286,352
同一組合前年比		-525	

50歳	組合数	2004年	2003年
31万円未満	5	3.8	2.4
31～33万円	9	6.9	6.5
33～35万円	22	16.9	18.5
35～37万円	27	20.8	21.8
37～39万円	31	23.8	24.2
39～41万円	13	10.0	8.9
41～43万円	12	9.2	9.7
43～47万円	8	6.2	5.6
47万円以上	3	2.3	2.4
計	130	100.0	100.0
平均額	373,547		374,247
同一組合前年比		-713	

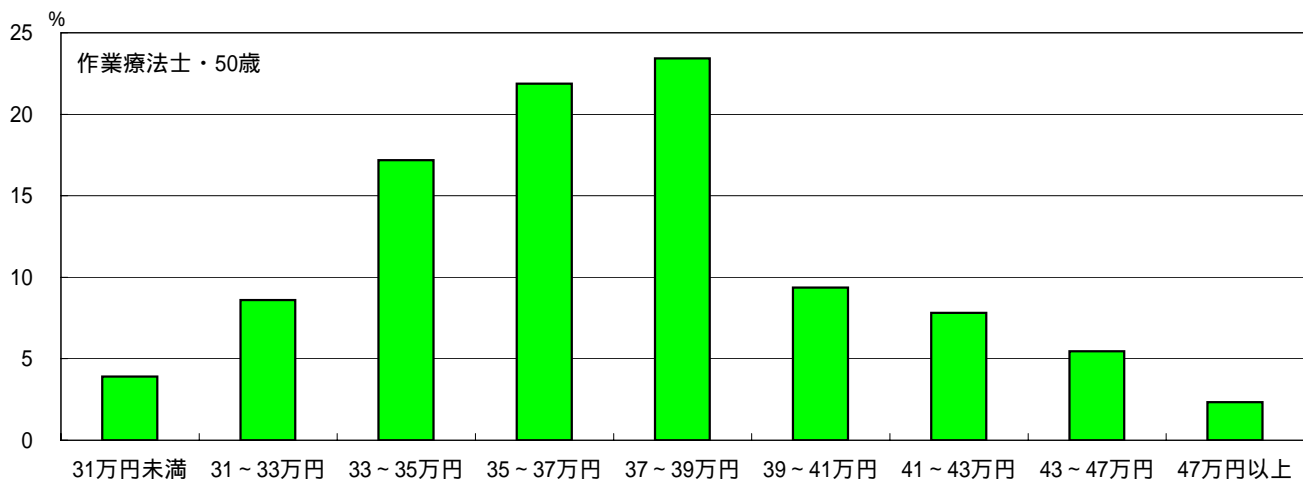
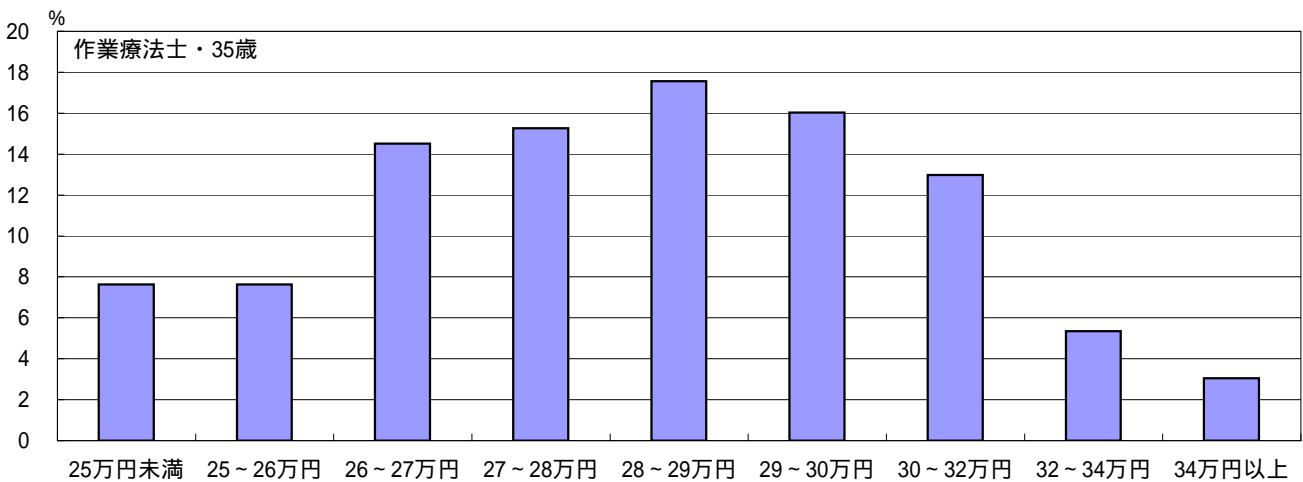
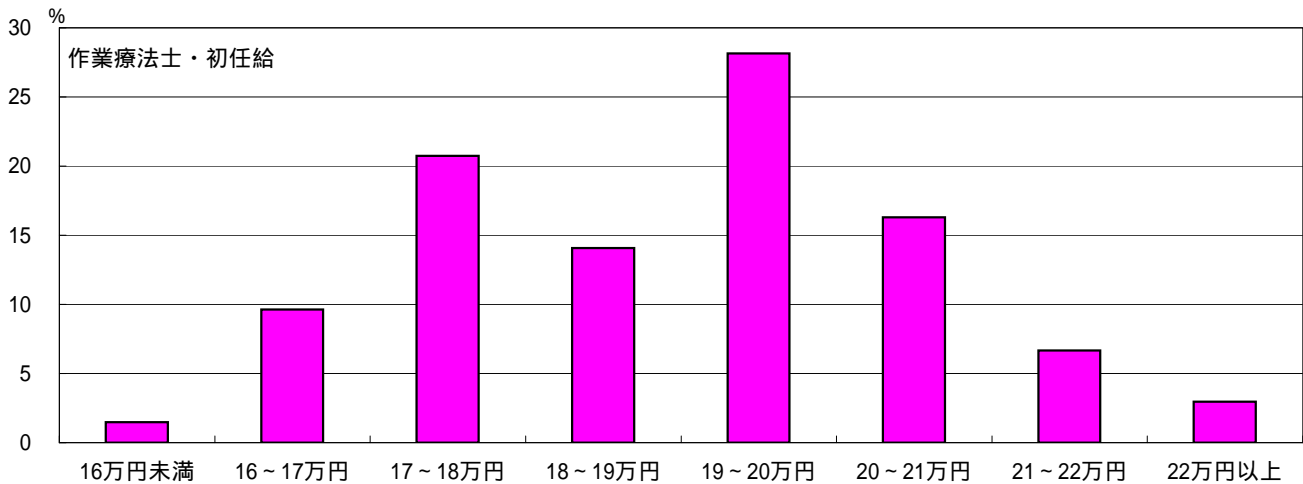


12、作業療法士

初任給	組合数	2004年	2003年
16万円未満	2	1.5	0.8
16～17万円	13	9.6	9.6
17～18万円	28	20.7	19.2
18～19万円	19	14.1	16.8
19～20万円	38	28.1	27.2
20～21万円	22	16.3	16.0
21～22万円	9	6.7	7.2
22万円以上	4	3.0	3.2
計	135	100.0	100.0
平均額	189,780		189,958
同一組合前年比		105	

35歳	組合数	2004年	2003年
25万円未満	10	7.6	4.2
25～26万円	10	7.6	6.7
26～27万円	19	14.5	16.7
27～28万円	20	15.3	16.7
28～29万円	23	17.6	16.7
29～30万円	21	16.0	15.0
30～32万円	17	13.0	14.2
32～34万円	7	5.3	5.0
34万円以上	4	3.1	5.0
計	131	100.0	100.0
平均額	284,154		287,268
同一組合前年比		-1,599	

50歳	組合数	2004年	2003年
31万円未満	5	3.9	1.7
31～33万円	11	8.6	5.9
33～35万円	22	17.2	18.6
35～37万円	28	21.9	24.6
37～39万円	30	23.4	22.9
39～41万円	12	9.4	9.3
41～43万円	10	7.8	8.5
43～47万円	7	5.5	5.9
47万円以上	3	2.3	2.5
計	128	100.0	100.0
平均額	371,188		374,131
同一組合前年比		-898	

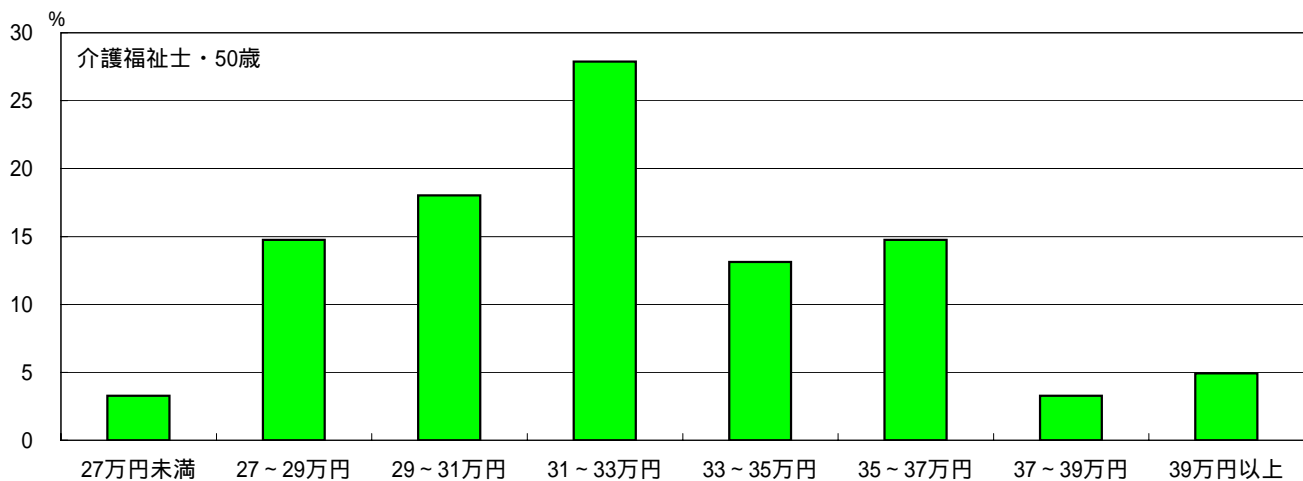
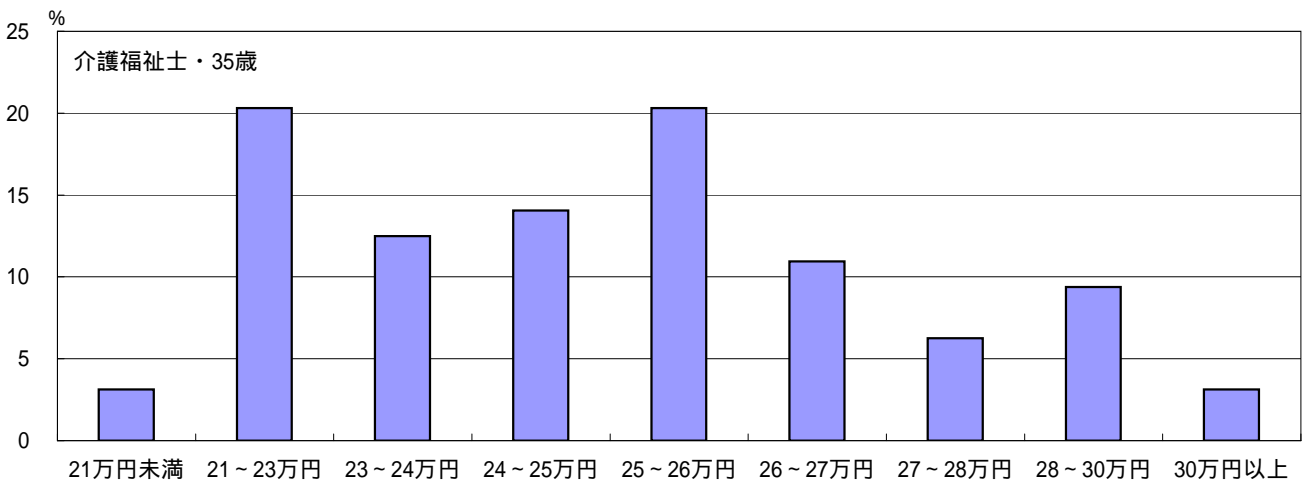
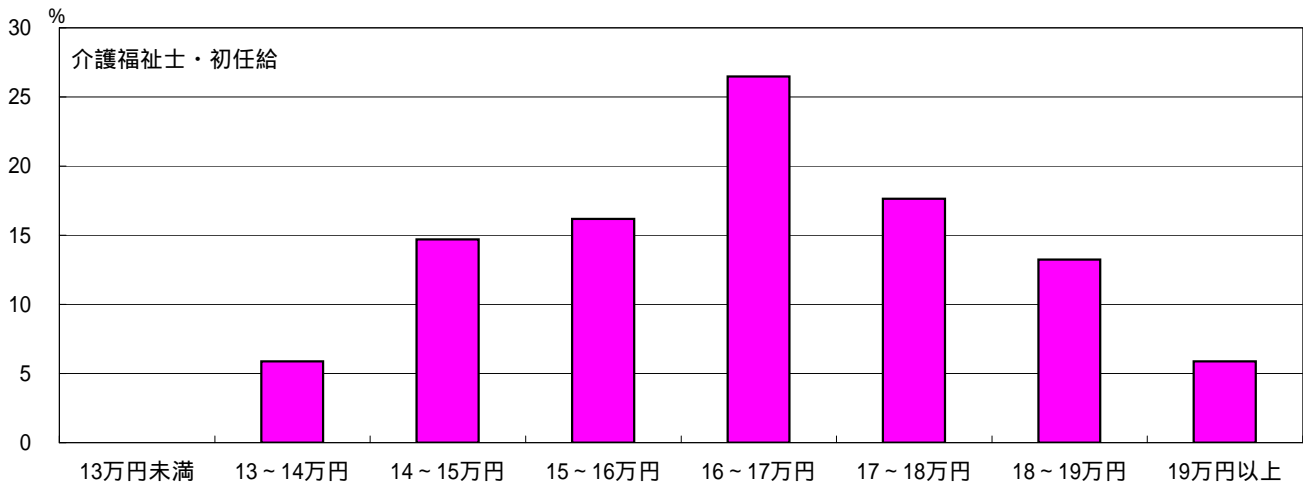


13、介護福祉士

初任給	組合数	2004年	2003年
13万円未満	0	0.0	1.7
13～14万円	4	5.9	3.3
14～15万円	10	14.7	11.7
15～16万円	11	16.2	15.0
16～17万円	18	26.5	28.3
17～18万円	12	17.6	20.0
18～19万円	9	13.2	15.0
19万円以上	4	5.9	5.0
計	68	100.0	100.0
平均額	165,314		166,333
同一組合前年比		125	

35歳	組合数	2004年	2003年
21万円未満	2	3.1	1.8
21～23万円	13	20.3	14.3
23～24万円	8	12.5	10.7
24～25万円	9	14.1	12.5
25～26万円	13	20.3	28.6
26～27万円	7	10.9	14.3
27～28万円	4	6.3	10.7
28～30万円	6	9.4	7.1
30万円以上	2	3.1	0.0
計	64	100.0	100.0
平均額	250,239		251,179
同一組合前年比		-1,771	

50歳	組合数	2004年	2003年
27万円未満	2	3.3	1.8
27～29万円	9	14.8	12.7
29～31万円	11	18.0	12.7
31～33万円	17	27.9	34.5
33～35万円	8	13.1	10.9
35～37万円	9	14.8	23.6
37～39万円	2	3.3	3.6
39万円以上	3	4.9	0.0
計	61	100.0	100.0
平均額	324,973		325,521
同一組合前年比		-3,019	

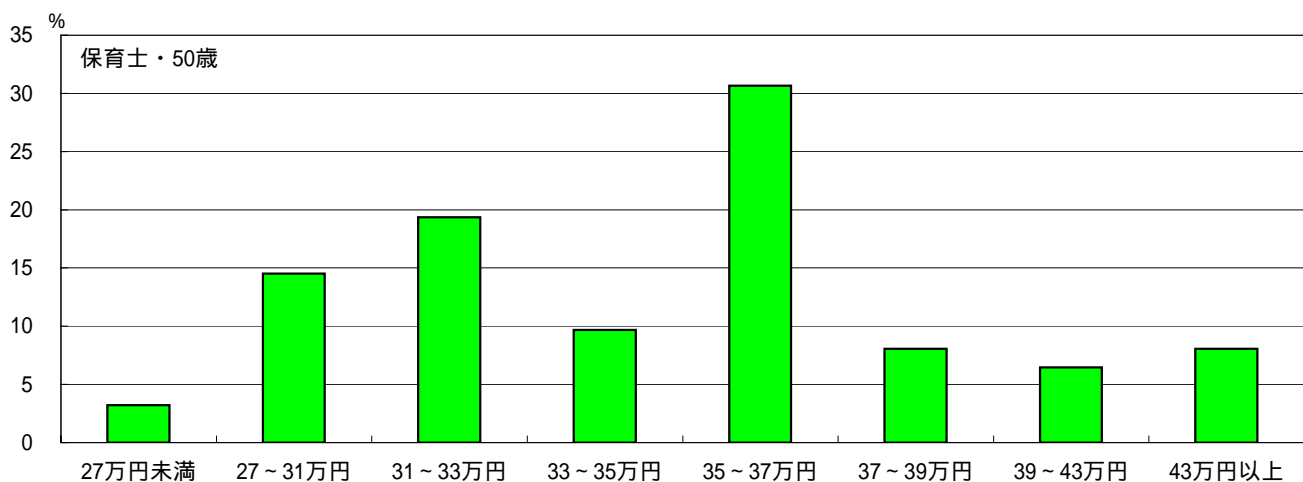
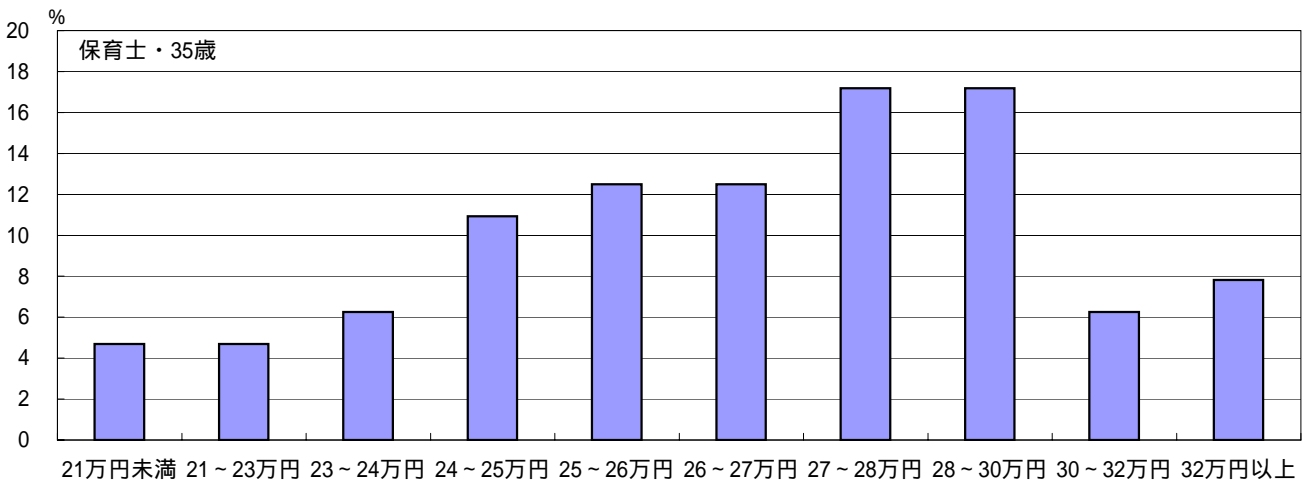
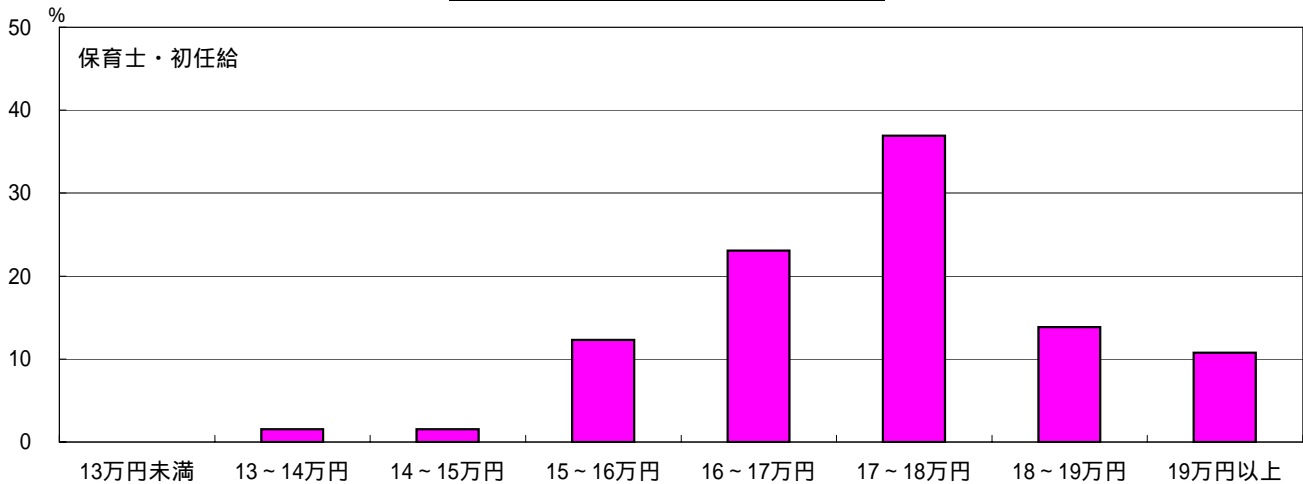


14、保育士

初任給	組合数	2004年	2003年
13万円未満	0	0.0	0.0
13～14万円	1	1.5	0.0
14～15万円	1	1.5	0.0
15～16万円	8	12.3	6.7
16～17万円	15	23.1	23.3
17～18万円	24	36.9	46.7
18～19万円	9	13.8	15.0
19万円以上	7	10.8	8.3
計	65	100.0	100.0
平均額		173,327	174,942
同一組合前年比			-638

35歳	組合数	2004年	2003年
21万円未満	3	4.7	0.0
21～23万円	3	4.7	5.1
23～24万円	4	6.3	5.1
24～25万円	7	10.9	11.9
25～26万円	8	12.5	13.6
26～27万円	8	12.5	13.6
27～28万円	11	17.2	22.0
28～30万円	11	17.2	16.9
30～32万円	4	6.3	5.1
32万円以上	5	7.8	6.8
計	64	100.0	100.0
平均額		268,598	271,558
同一組合前年比			-880

50歳	組合数	2004年	2003年
27万円未満	2	3.2	0.0
27～31万円	9	14.5	13.8
31～33万円	12	19.4	20.7
33～35万円	6	9.7	12.1
35～37万円	19	30.6	34.5
37～39万円	5	8.1	6.9
39～43万円	4	6.5	3.4
43万円以上	5	8.1	8.6
計	62	100.0	100.0
平均額		348,793	351,111
同一組合前年比			-1,407

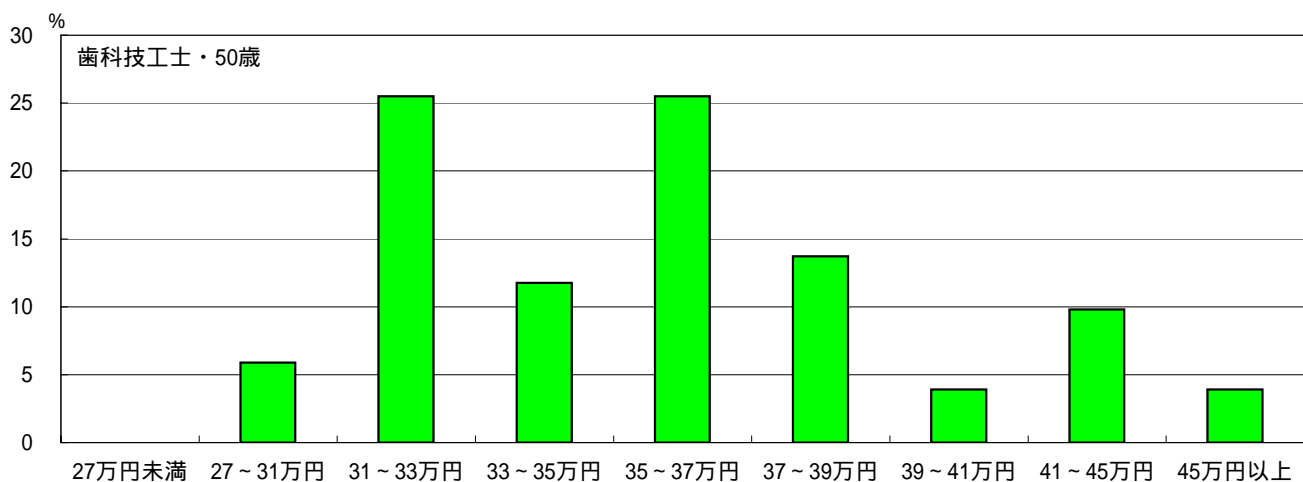
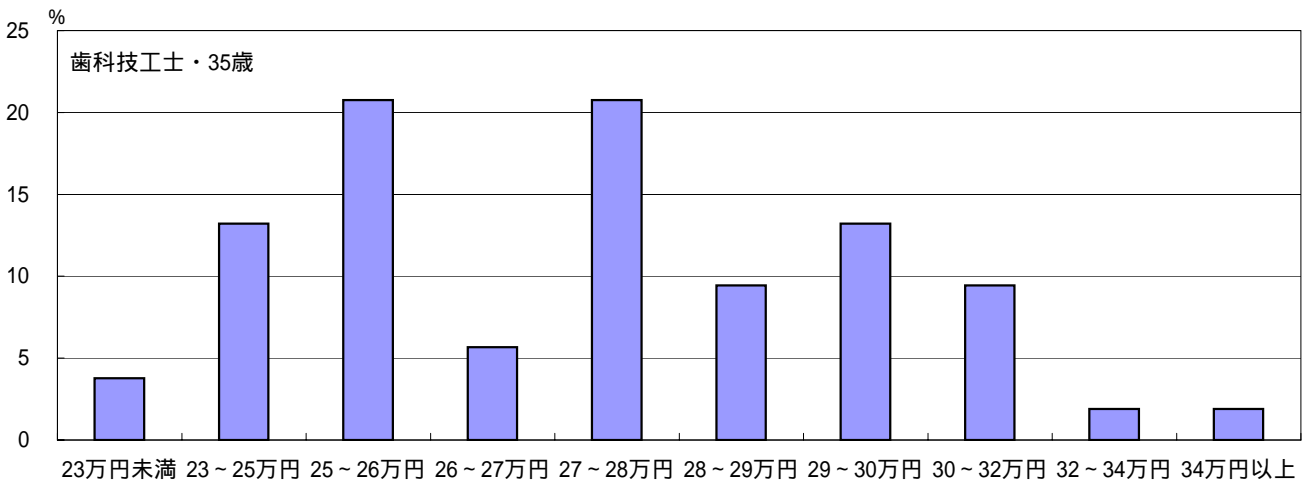
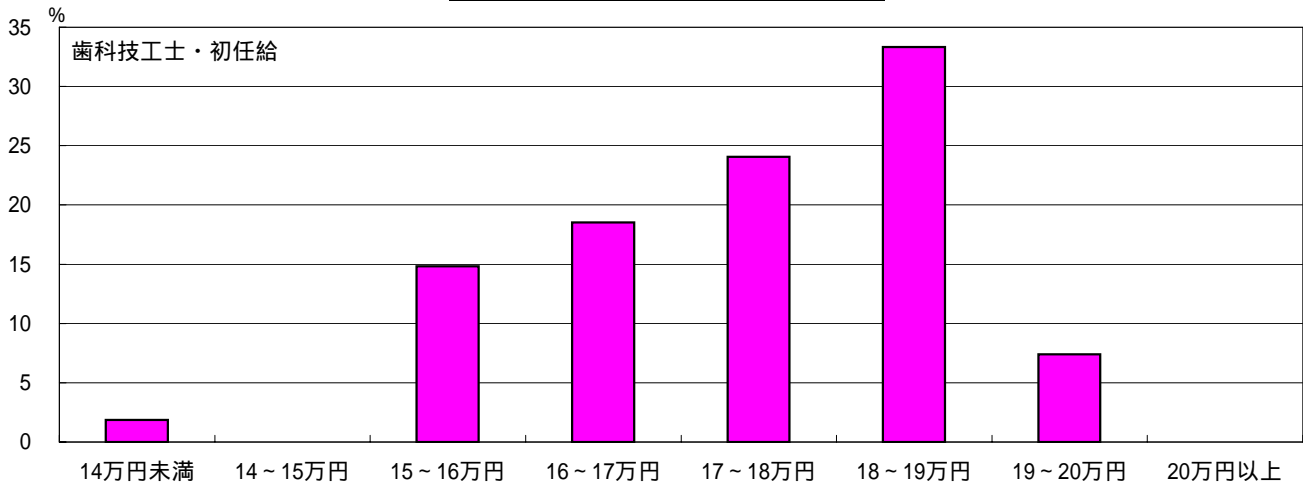


15、歯科技工士

初任給	組合数	2004年	2003年
14万円未満	1	1.9	0.0
14～15万円	0	0.0	0.0
15～16万円	8	14.8	15.1
16～17万円	10	18.5	17.0
17～18万円	13	24.1	22.6
18～19万円	18	33.3	37.7
19～20万円	4	7.4	7.5
20万円以上	0	0.0	0.0
計	54	100.0	100.0
平均額	174,555		175,443
同一組合前年比		-340	

35歳	組合数	2004年	2003年
23万円未満	2	3.8	2.0
23～25万円	7	13.2	7.8
25～26万円	11	20.8	21.6
26～27万円	3	5.7	3.9
27～28万円	11	20.8	27.5
28～29万円	5	9.4	11.8
29～30万円	7	13.2	11.8
30～32万円	5	9.4	9.8
32～34万円	1	1.9	0.0
34万円以上	1	1.9	3.9
計	53	100.0	100.0
平均額	273,534		277,350
同一組合前年比		-742	

50歳	組合数	2004年	2003年
27万円未満	0	0.0	0.0
27～31万円	3	5.9	4.0
31～33万円	13	25.5	18.0
33～35万円	6	11.8	12.0
35～37万円	13	25.5	36.0
37～39万円	7	13.7	14.0
39～41万円	2	3.9	2.0
41～45万円	5	9.8	10.0
45万円以上	2	3.9	4.0
計	51	100.0	100.0
平均額	358,948		363,315
同一組合前年比		-1,124	

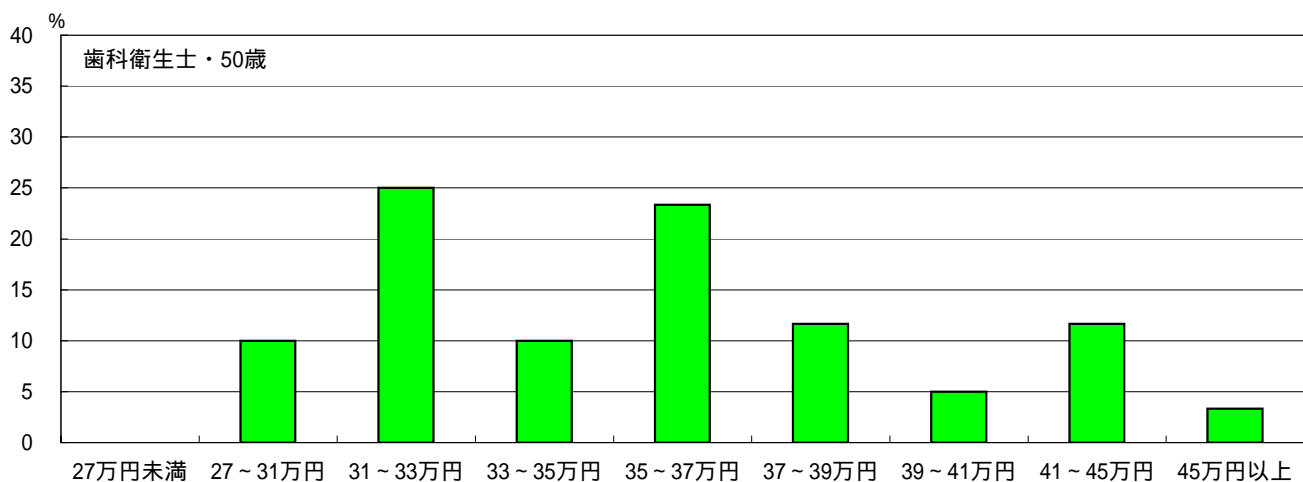
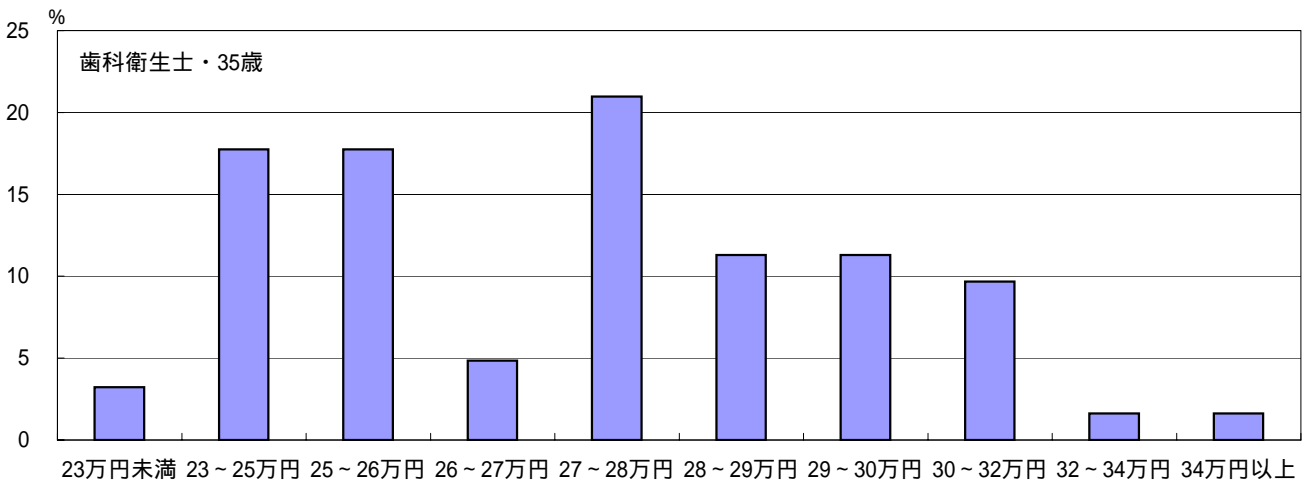
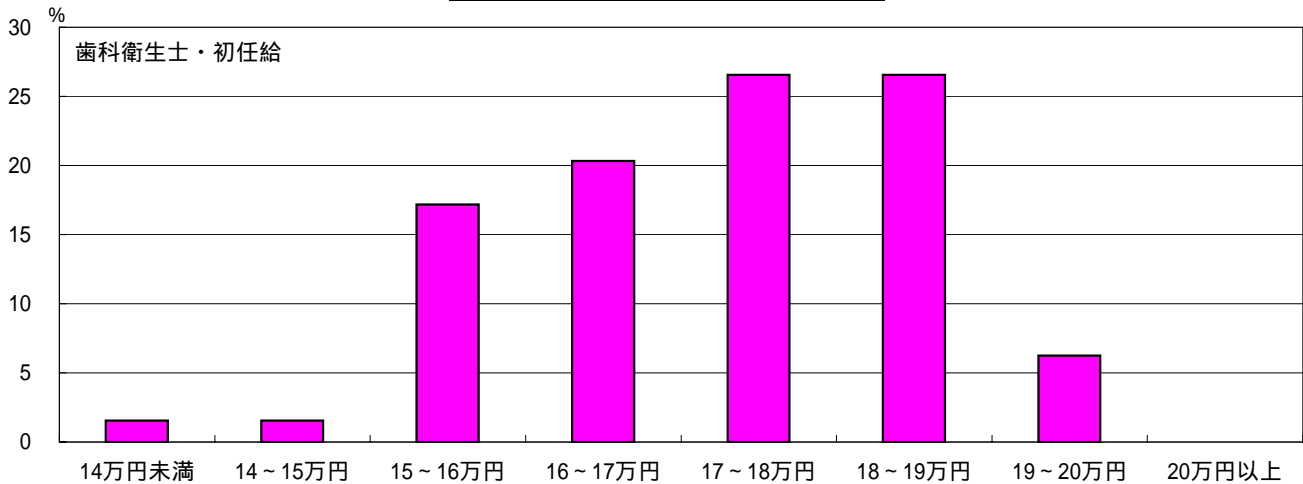


16、歯科衛生士

初任給	組合数	2004年	2003年
14万円未満	1	1.6	0.0
14～15万円	1	1.6	1.6
15～16万円	11	17.2	18.0
16～17万円	13	20.3	18.0
17～18万円	17	26.6	26.2
18～19万円	17	26.6	29.5
19～20万円	4	6.3	6.6
20万円以上	0	0.0	0.0
計	64	100.0	100.0
平均額		172,442	173,405
同一組合前年比			-232

35歳	組合数	2004年	2003年
23万円未満	2	3.2	1.7
23～25万円	11	17.7	11.9
25～26万円	11	17.7	20.3
26～27万円	3	4.8	3.4
27～28万円	13	21.0	27.1
28～29万円	7	11.3	11.9
29～30万円	7	11.3	10.2
30～32万円	6	9.7	10.2
32～34万円	1	1.6	0.0
34万円以上	1	1.6	3.4
計	62	100.0	100.0
平均額		271,869	275,521
同一組合前年比			-674

50歳	組合数	2004年	2003年
27万円未満	0	0.0	0.0
27～31万円	6	10.0	5.2
31～33万円	15	25.0	24.1
33～35万円	6	10.0	8.6
35～37万円	14	23.3	31.0
37～39万円	7	11.7	12.1
39～41万円	3	5.0	3.4
41～45万円	7	11.7	12.1
45万円以上	2	3.3	3.4
計	60	100.0	100.0
平均額		357,493	361,905
同一組合前年比			-945

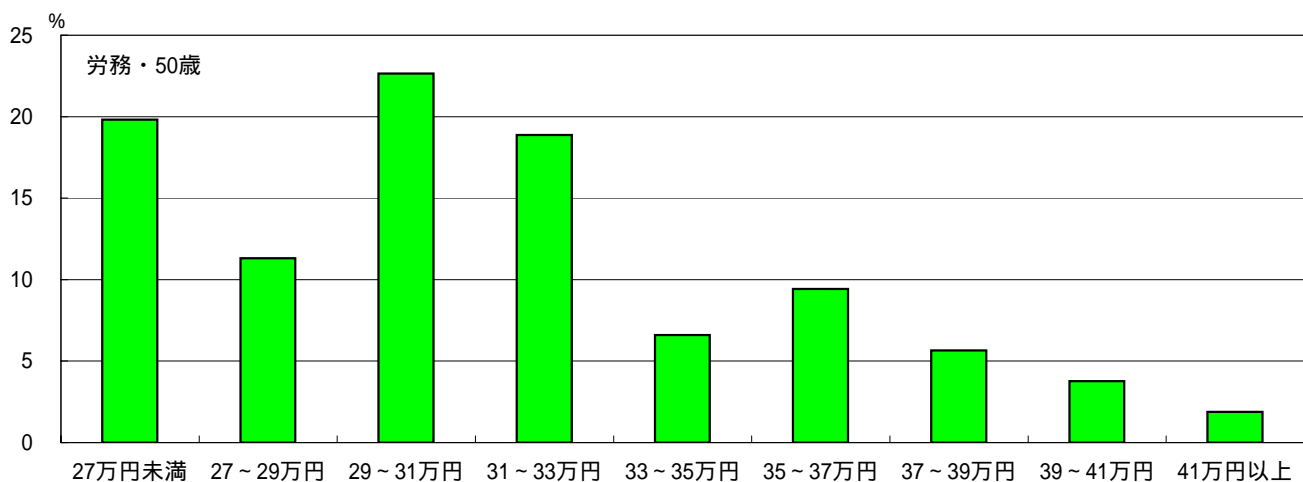
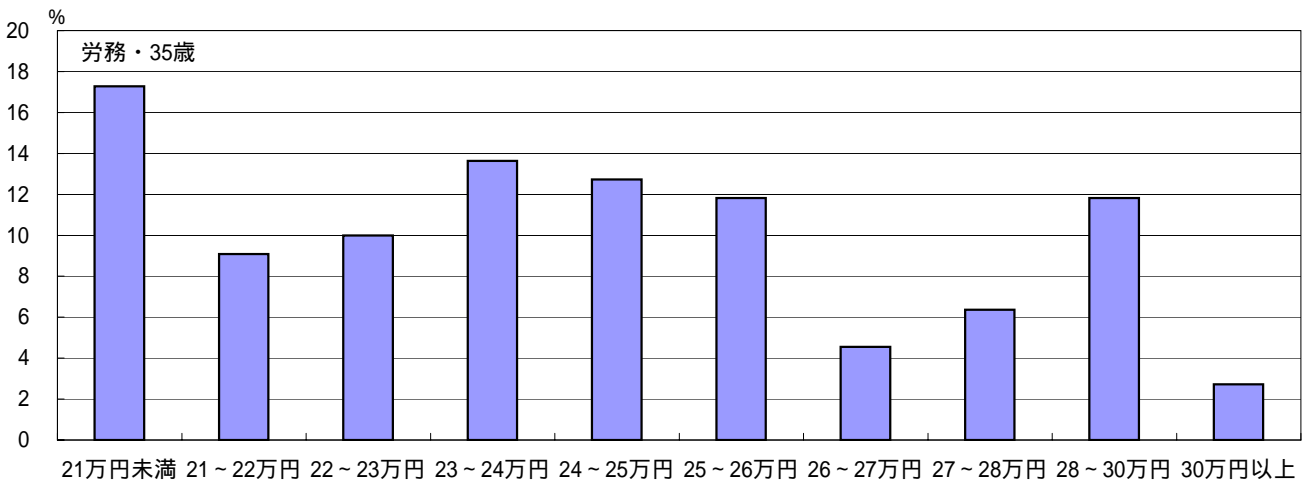
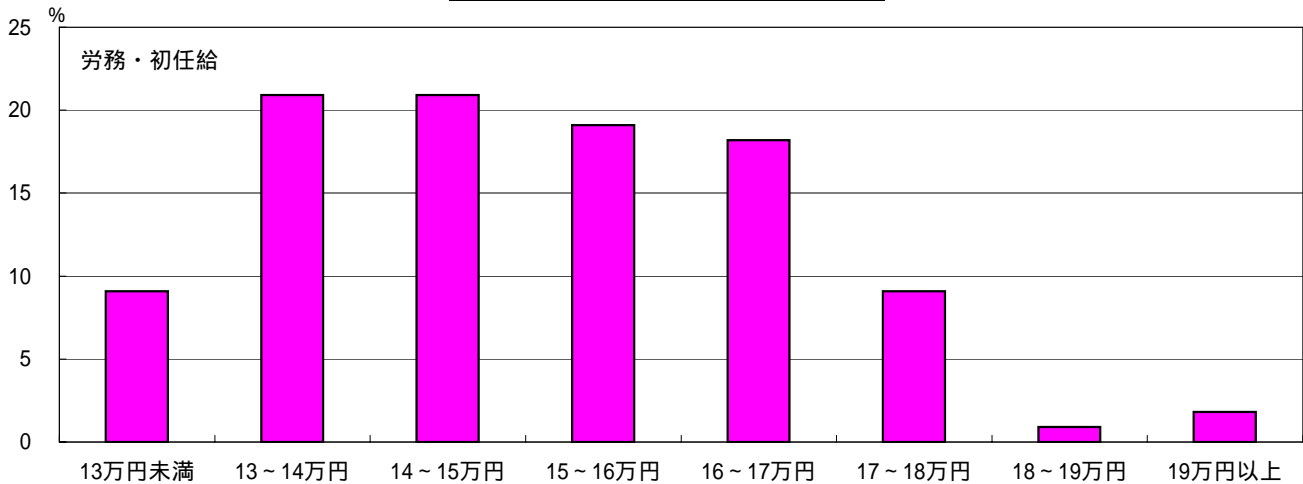


17、労務

初任給	組合数	2004年	2003年
13万円未満	10	9.1	9.3
13～14万円	23	20.9	21.3
14～15万円	23	20.9	21.3
15～16万円	21	19.1	18.5
16～17万円	20	18.2	17.6
17～18万円	10	9.1	9.3
18～19万円	1	0.9	0.9
19万円以上	2	1.8	1.9
計	110	100.0	100.0
平均額		150,435	150,160
同一組合前年比			-170

35歳	組合数	2004年	2003年
21万円未満	19	17.3	15.5
21～22万円	10	9.1	7.8
22～23万円	11	10.0	10.7
23～24万円	15	13.6	13.6
24～25万円	14	12.7	14.6
25～26万円	13	11.8	12.6
26～27万円	5	4.5	3.9
27～28万円	7	6.4	6.8
28～30万円	13	11.8	10.7
30万円以上	3	2.7	3.9
計	110	100.0	100.0
平均額		241,437	244,343
同一組合前年比			-2,259

50歳	組合数	2004年	2003年
27万円未満	21	19.8	18.4
27～29万円	12	11.3	9.2
29～31万円	24	22.6	24.5
31～33万円	20	18.9	19.4
33～35万円	7	6.6	6.1
35～37万円	10	9.4	10.2
37～39万円	6	5.7	5.1
39～41万円	4	3.8	4.1
41万円以上	2	1.9	3.1
計	106	100.0	100.0
平均額		309,182	312,825
同一組合前年比			-1,431

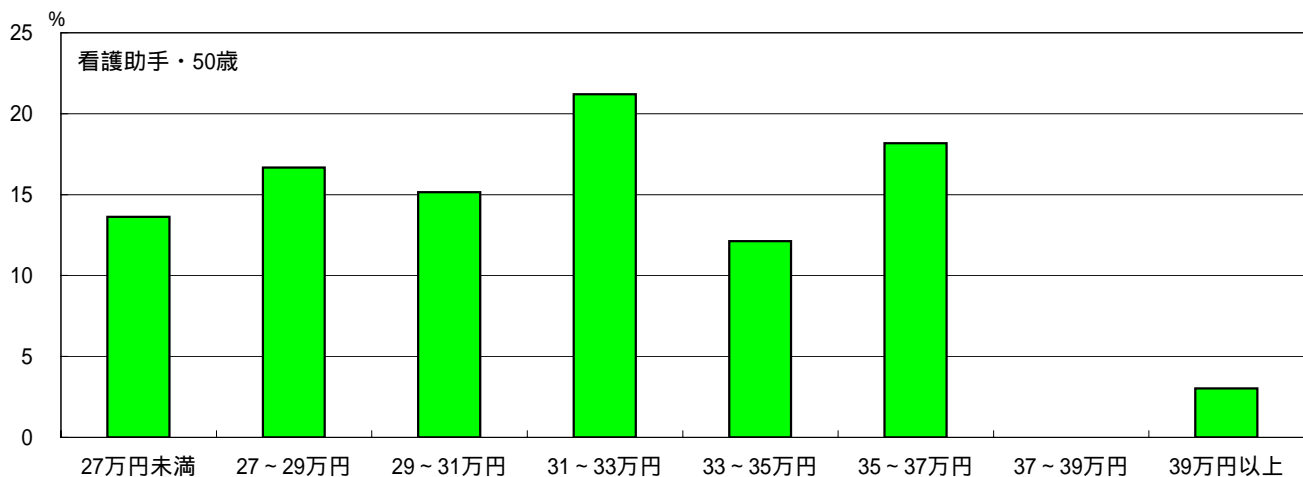
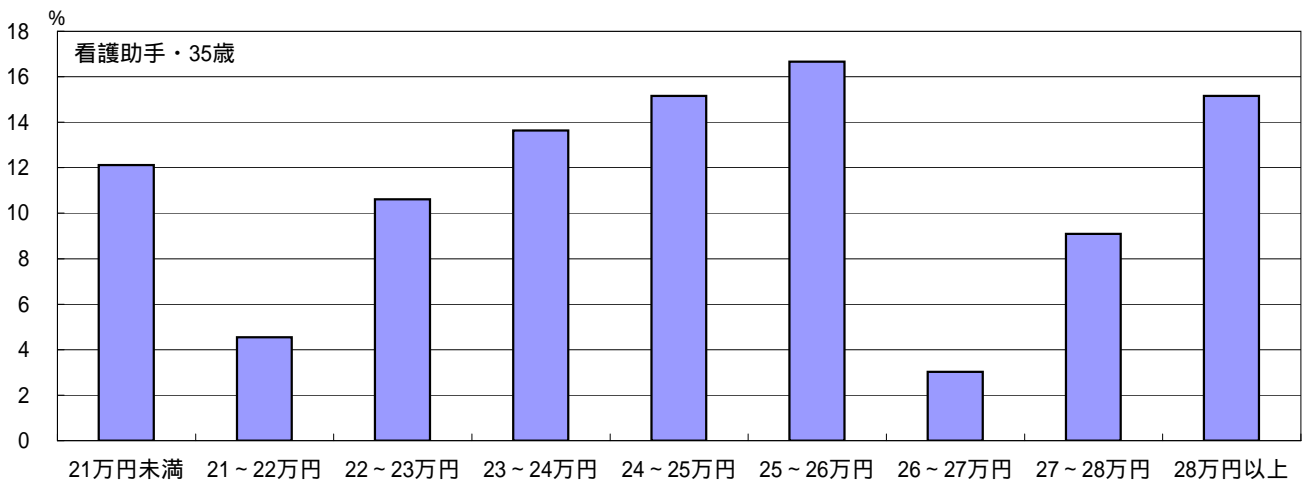
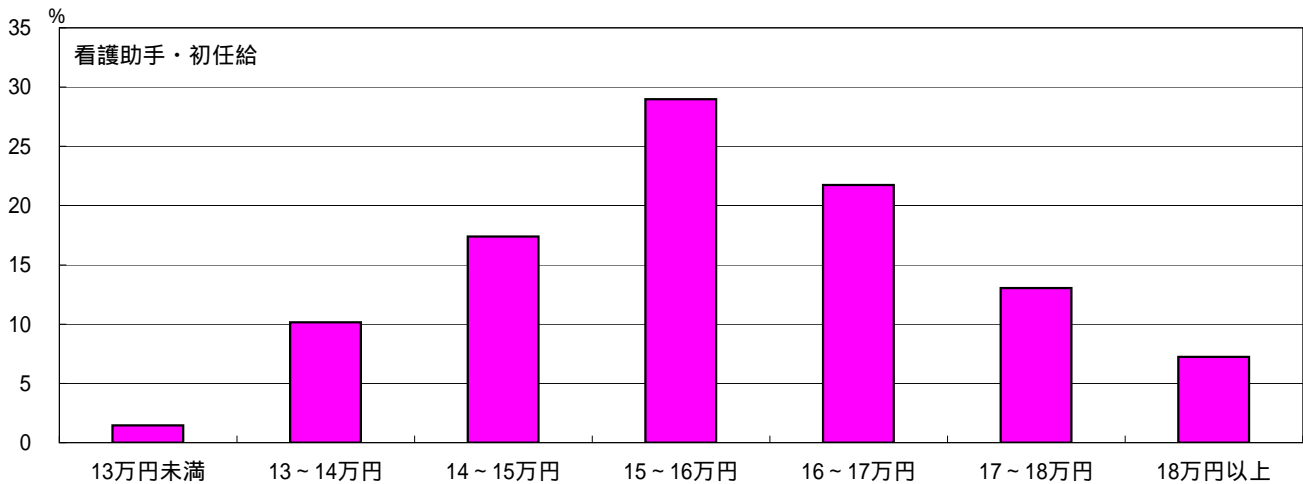


18、看護助手

初任給	組合数	2004年	2003年
13万円未満	1	1.4	3.2
13～14万円	7	10.1	4.8
14～15万円	12	17.4	23.8
15～16万円	20	29.0	22.2
16～17万円	15	21.7	30.2
17～18万円	9	13.0	12.7
18万円以上	5	7.2	3.2
計	69	100.0	100.0
平均額		157,737	156,379
同一組合前年比			-82

35歳	組合数	2004年	2003年
21万円未満	8	12.1	9.1
21～22万円	3	4.5	1.8
22～23万円	7	10.6	12.7
23～24万円	9	13.6	16.4
24～25万円	10	15.2	20.0
25～26万円	11	16.7	18.2
26～27万円	2	3.0	5.5
27～28万円	6	9.1	5.5
28万円以上	10	15.2	10.9
計	66	100.0	100.0
平均額		246,655	244,584
同一組合前年比			425

50歳	組合数	2004年	2003年
27万円未満	9	13.6	10.9
27～29万円	11	16.7	12.7
29～31万円	10	15.2	21.8
31～33万円	14	21.2	34.5
33～35万円	8	12.1	7.3
35～37万円	12	18.2	9.1
37～39万円	0	0.0	1.8
39万円以上	2	3.0	1.8
計	66	100.0	100.0
平均額		314,043	309,080
同一組合前年比			-998

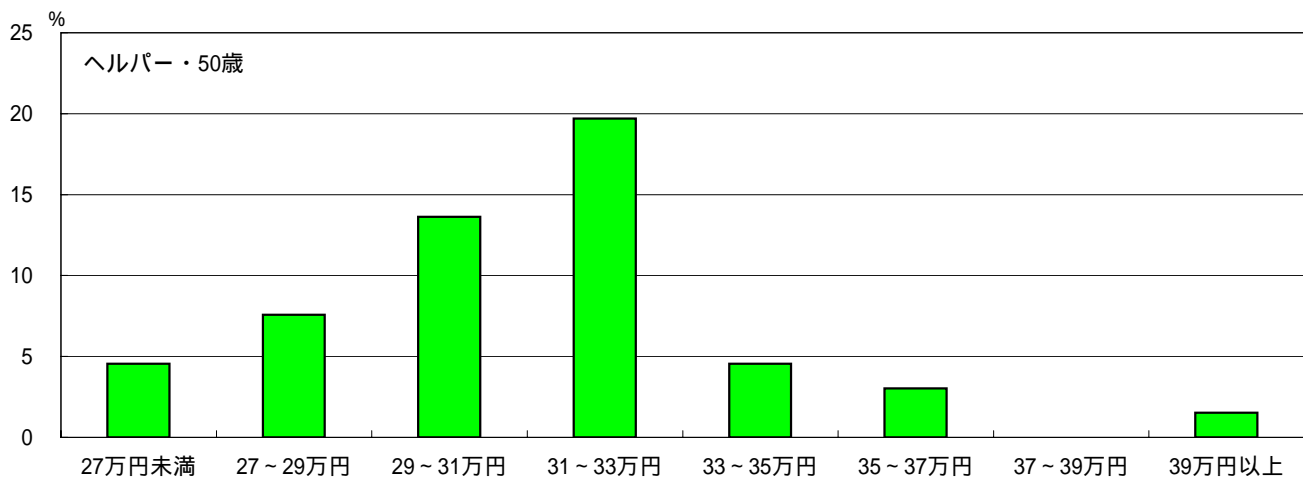
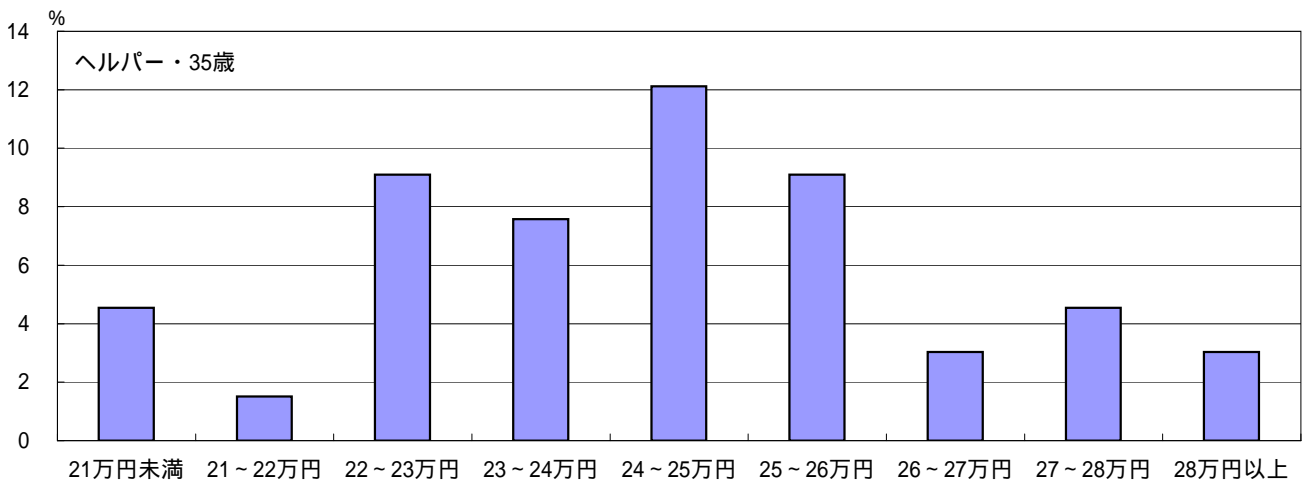
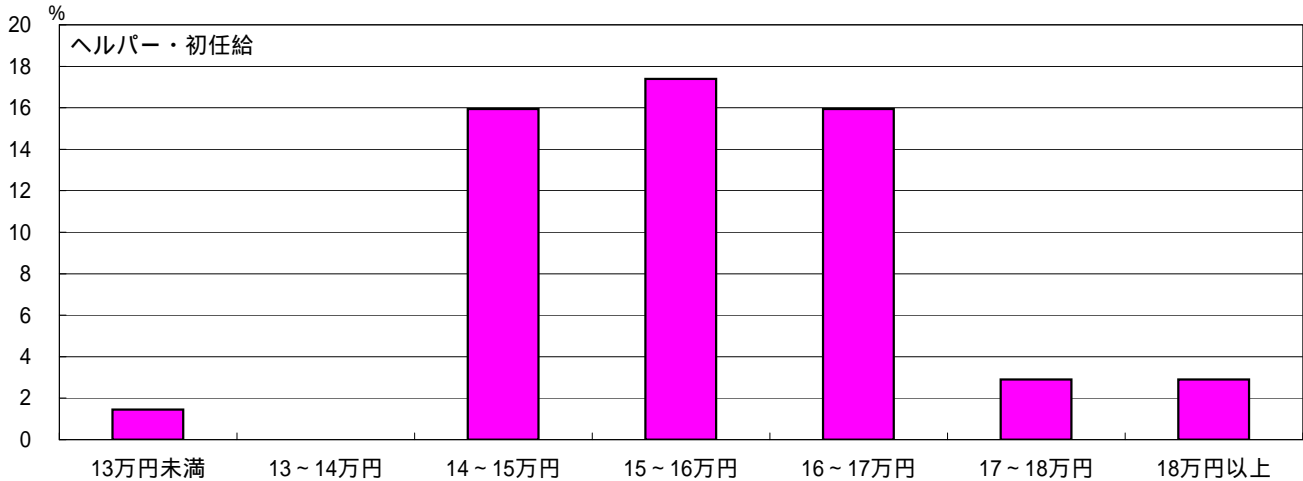


19、ヘルパー

初任給	組合数	2004年
13万円未満	1	1.4
13～14万円	0	0.0
14～15万円	11	15.9
15～16万円	12	17.4
16～17万円	11	15.9
17～18万円	2	2.9
18万円以上	2	2.9
計	39	56.5
平均額	156,784	

35歳	組合数	2004年
21万円未満	3	4.5
21～22万円	1	1.5
22～23万円	6	9.1
23～24万円	5	7.6
24～25万円	8	12.1
25～26万円	6	9.1
26～27万円	2	3.0
27～28万円	3	4.5
28万円以上	2	3.0
計	36	54.5
平均額	244,302	

50歳	組合数	2004年
27万円未満	3	4.5
27～29万円	5	7.6
29～31万円	9	13.6
31～33万円	13	19.7
33～35万円	3	4.5
35～37万円	2	3.0
37～39万円	0	0.0
39万円以上	1	1.5
計	36	54.5
平均額	309,687	



看護師と高卒事務のモデルポイント賃金の推移

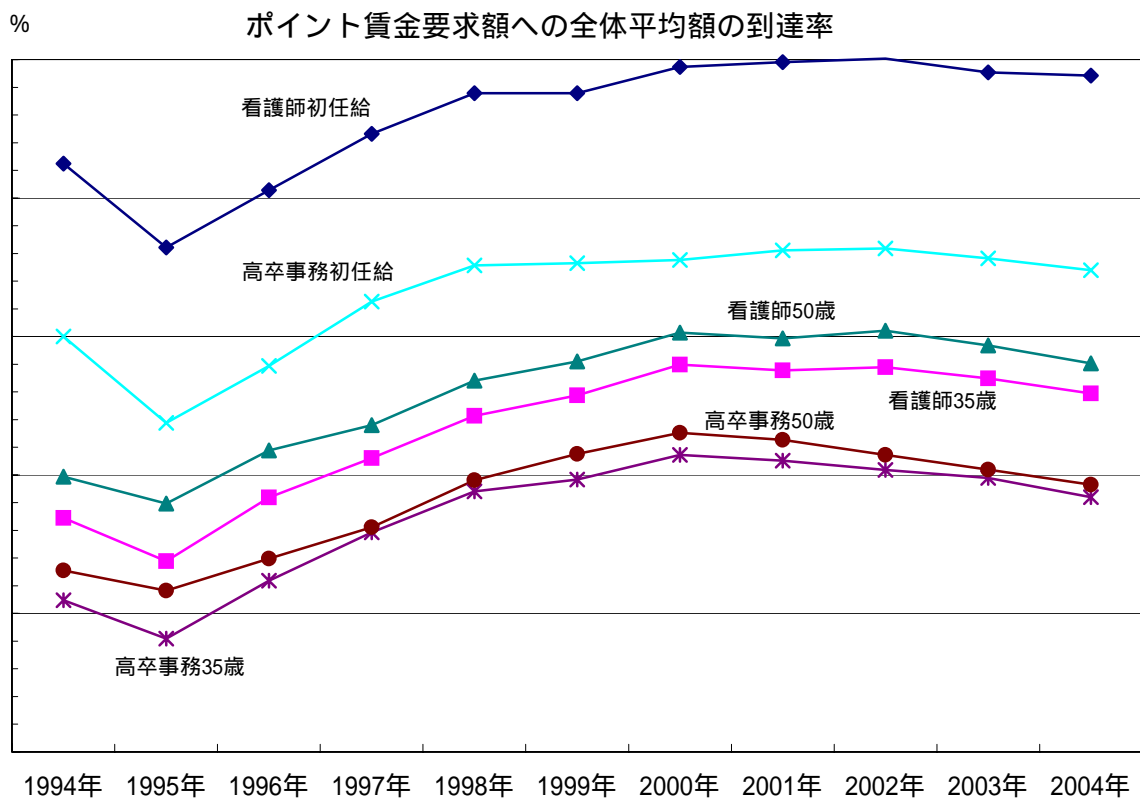
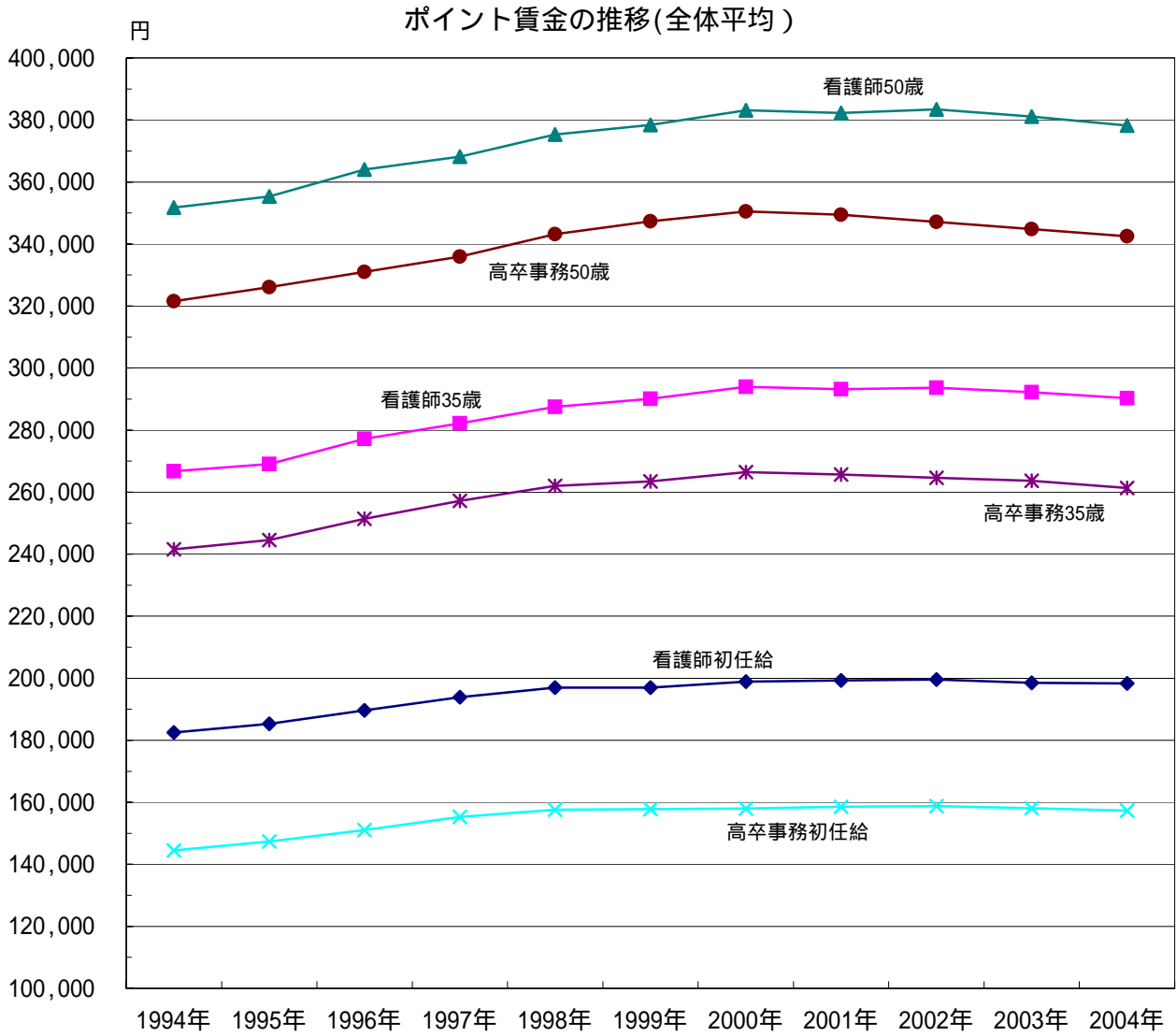
日本医労連「2004年度賃金・労働時間等実態調査」より

		看護師			高卒事務		
		初任給21歳	35歳	50歳	初任給18歳	35歳	50歳
1994年	全体平均	182,484	266,738	351,757	144,506	241,536	321,536
	全医労	184,000	285,000	363,800	136,500	260,100	355,000
	民間全国	191,630	294,890	406,960	141,220	268,740	375,260
	地場組合	182,410	264,841	345,855	145,489	240,091	315,447
1995年	全体平均	185,260	269,095	355,362	147,384	244,508	326,063
	全医労	185,900	288,700	365,700	137,900	263,300	357,300
	民間全国	193,380	299,090	411,040	142,600	274,160	377,800
	地場組合	185,189	264,750	345,255	149,286	241,991	317,914
1996年	全体平均	189,604	277,149	363,987	151,088	251,392	331,021
	全医労	187,900	293,000	367,900	139,300	267,000	359,400
	民間全国	200,530	313,230	420,780	145,760	284,760	386,080
	地場組合	189,969	275,066	358,264	151,088	251,392	331,021
1997年	全体平均	193,865	282,155	368,125	155,274	257,173	335,897
	全医労	190,000	297,000	370,000	140,700	270,500	364,500
	民間全国	197,910	310,330	416,000	145,320	278,520	384,100
	地場組合	194,245	280,460	363,356	156,971	256,527	331,963
1998年	全体平均	196,963	287,460	375,325	157,624	262,034	343,172
	全医労	191,300	299,900	371,800	141,700	272,900	366,200
	民間全国	200,238	311,013	418,875	145,375	276,925	382,700
	地場組合	197,846	286,546	371,164	159,746	261,943	339,307
1999年	全体平均	196,954	290,046	378,429	157,762	263,475	347,279
	全医労	191,500	301,500	372,100	141,900	274,100	366,400
	民間全国	200,530	313,230	420,800	145,760	284,760	386,080
	地場組合	197,616	288,706	373,382	160,086	262,818	343,369
2000年	全体平均	198,947	293,963	383,134	157,986	266,414	350,541
	全医労	191,500	301,500	372,100	141,900	274,100	366,400
	民間全国	200,530	313,230	420,800	145,760	284,760	386,080
	地場組合	199,856	293,380	380,095	159,790	266,225	347,796
2001年	全体平均	199,315	293,225	382,216	158,603	265,704	349,479
	全医労	191,500	301,500	372,100	141,900	274,100	366,400
	民間全国	200,530	313,230	420,800	145,760	284,760	386,080
	地場組合	200,074	292,334	378,330	160,802	265,497	346,542
2002年	全体平均	199,570	293,627	383,437	158,730	264,603	347,116
	全医労	188,200	296,000	365,300	139,500	269,000	359,200
	民間全国	194,500	310,650	416,800	141,650	274,700	378,650
	地場組合	200,579	293,217	380,237	161,095	264,802	344,379
2003年	全体平均	198,517	292,209	381,052	158,084	263,661	344,822
	全医労	187,300	293,100	361,800	138,800	266,400	355,200
	民間全国	195,325	308,450	405,650	142,375	278,575	371,325
	地場組合	199,136	291,351	377,665	160,220	263,385	341,947
2004年	全体平均	198,287	290,311	378,167	157,313	261,348	342,487
	全医労	187,300	293,100	361,800	138,800	266,400	355,200
	民間全国	195,325	308,450	405,650	142,375	278,575	371,325
	地場組合	198,900	289,081	374,240	159,340	260,851	339,258

注)同一組合で見た前年比は、看護師初任給+22円、35歳-455円、50歳-565円、高卒事務初任給-277円、35歳-711円、50歳-669円

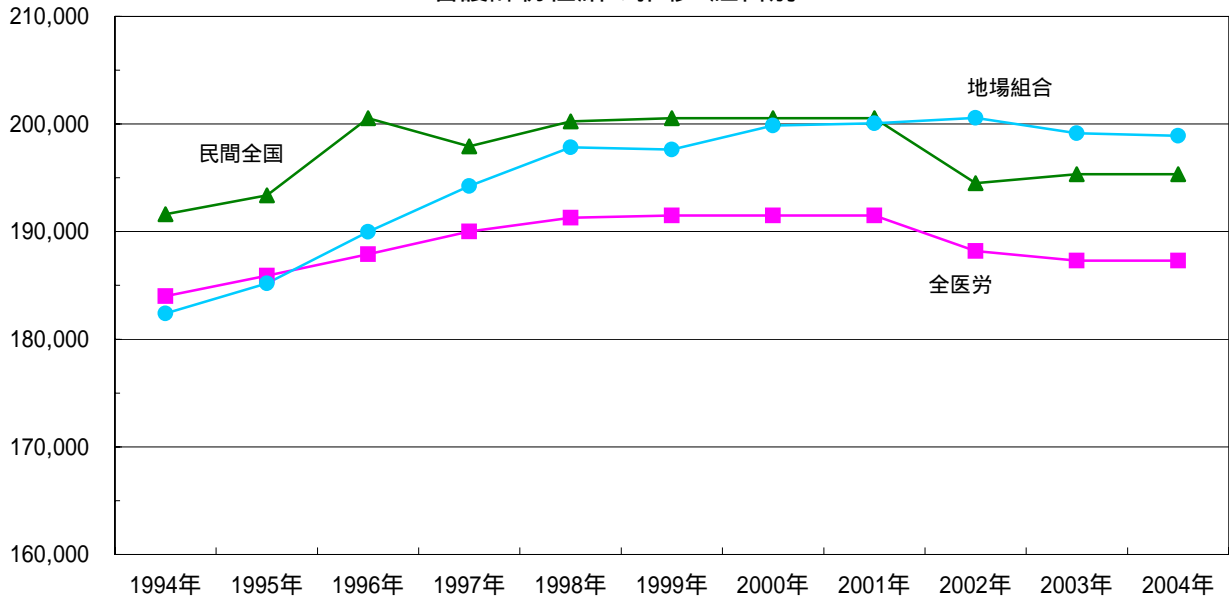
ポイント賃金要求額への平均額の到達率

		看護師			高卒事務		
		初任給21歳	35歳	50歳	初任給18歳	35歳	50歳
2003年	要求額	210,000	350,000	450,000	180,000	330,000	430,000
	全体平均	94.5	83.5	84.7	87.8	79.9	80.2
	全医労	89.2	83.7	80.4	77.1	80.7	82.6
	民間全国	93.0	88.1	90.1	79.1	84.4	86.4
	地場組合	94.8	83.2	83.9	89.0	79.8	79.5

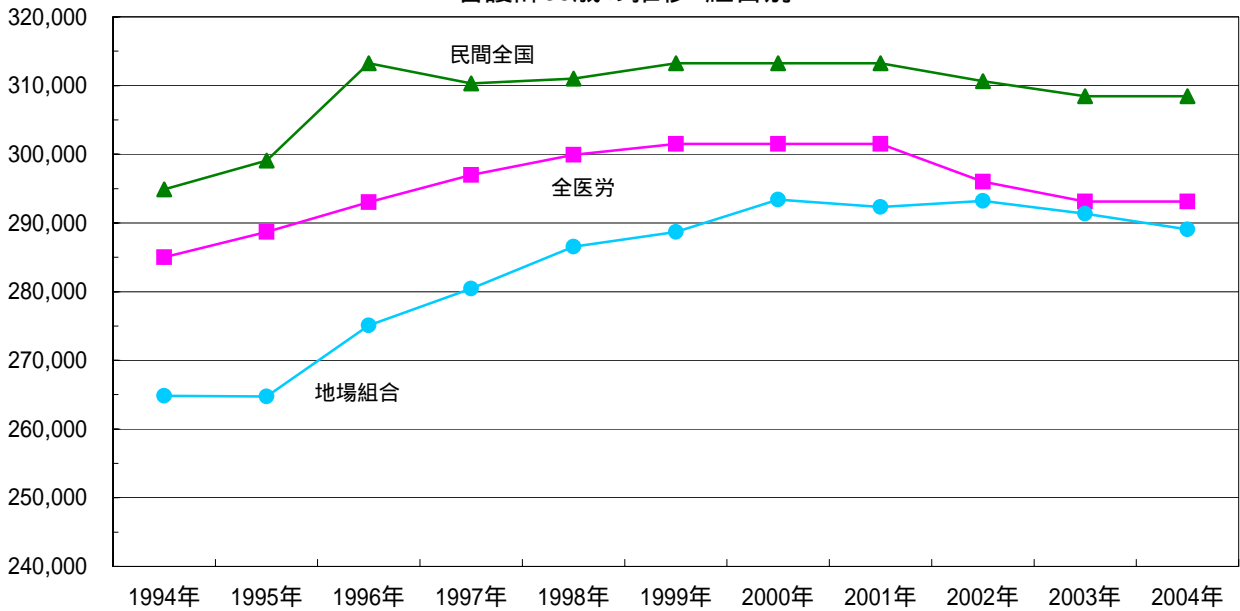


注) 各年のポイント賃金要求額への到達率のため、95年はその引上げの影響で到達率が下がっている

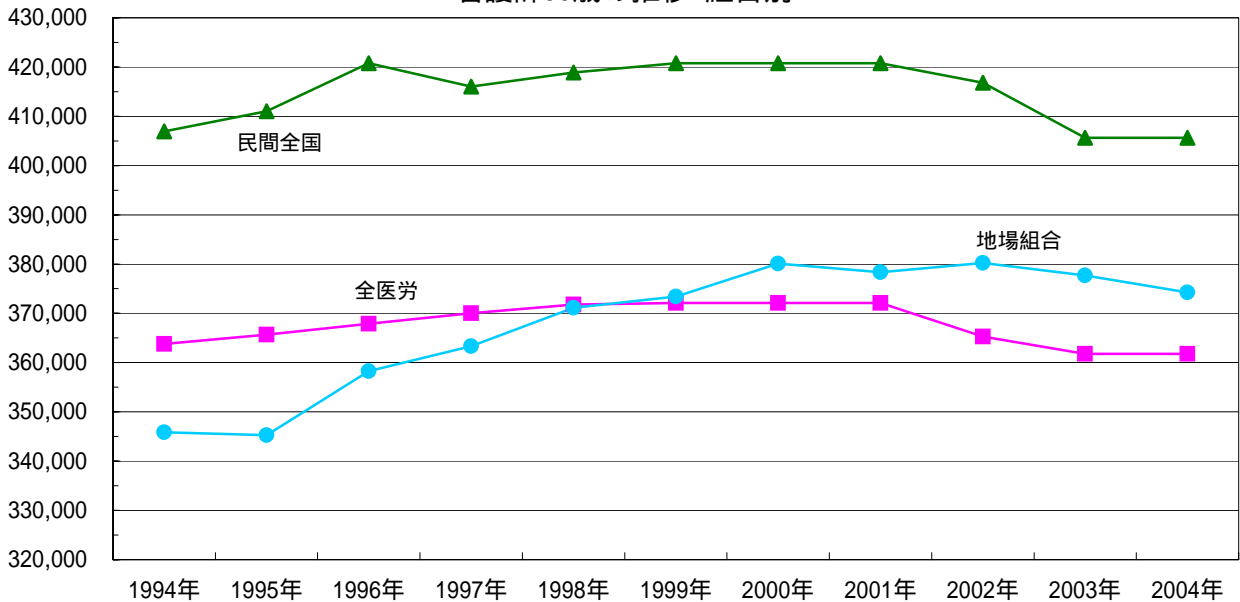
看護師初任給の推移・組合別



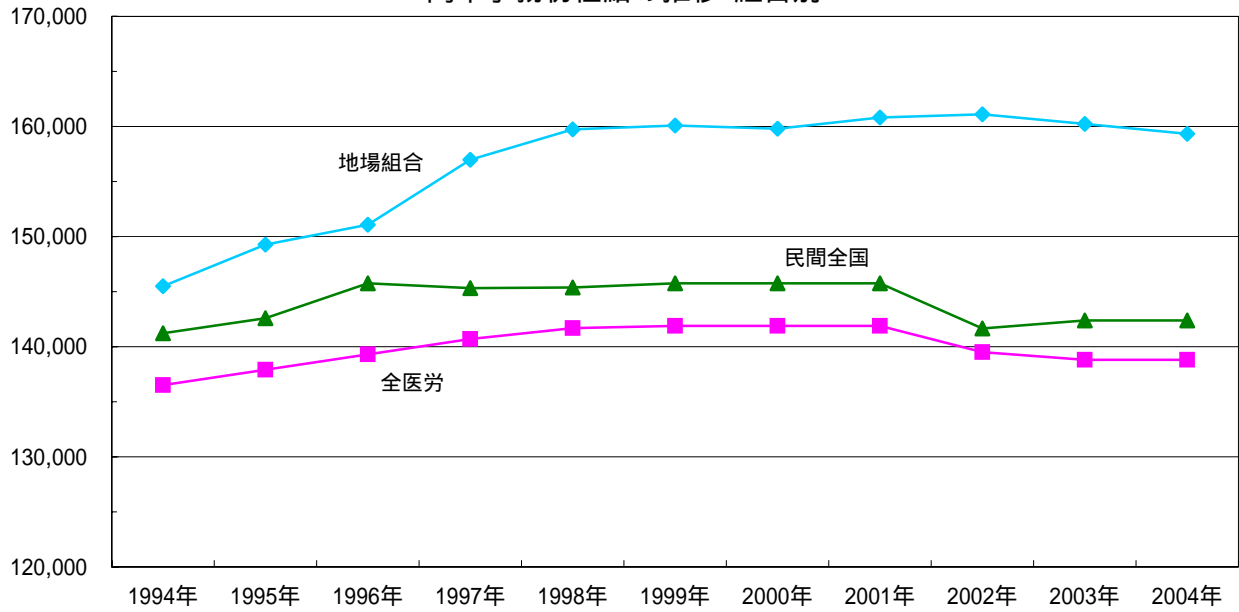
看護師35歳の推移・組合別



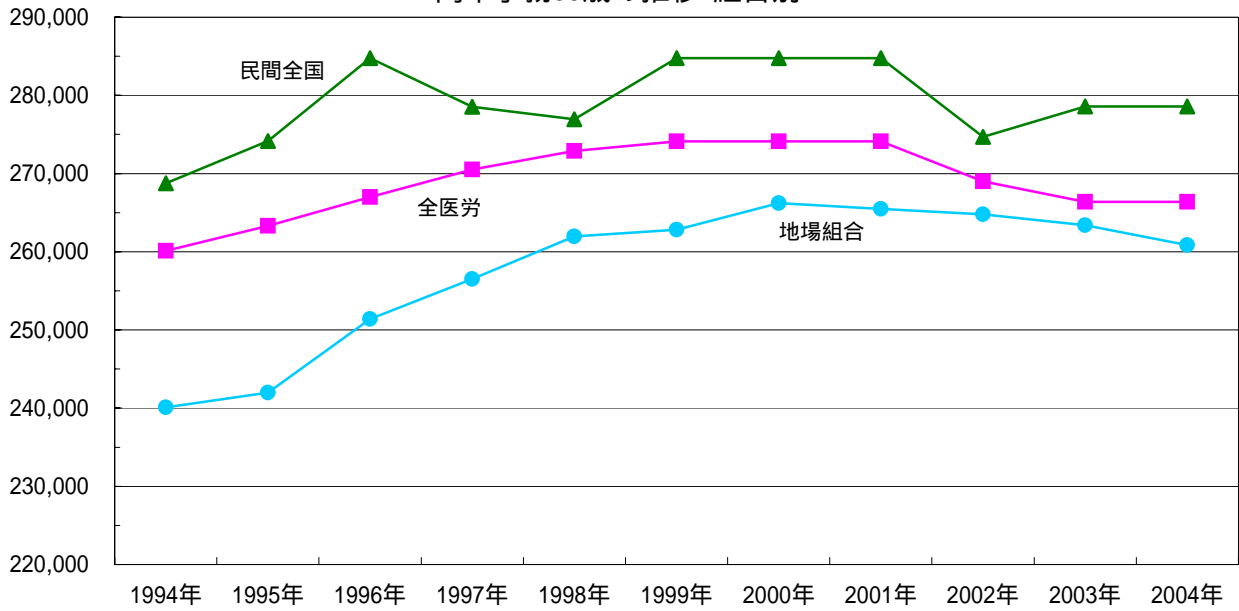
看護師50歳の推移・組合別



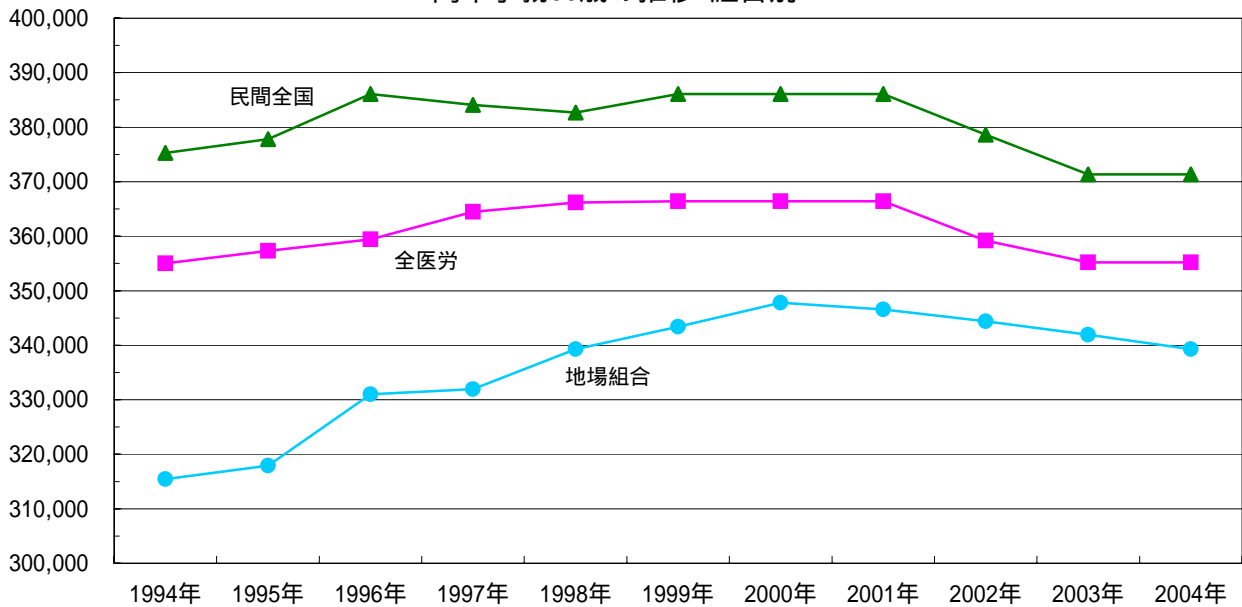
高卒事務初任給の推移・組合別



高卒事務35歳の推移・組合別



高卒事務50歳の推移・組合別



企業内最低賃金協定

看護師

月 額				日 額				時 間 額			
平均額	200,572	199,933		平均額	8,698	8,758		平均額	1,206	1,215	
最大値	252,912	252,912		最大値	10,469	10,469		最大値	1,700	1,700	
中位値	201,500	201,500		中位値	8,818	9,020		中位値	1,151	1,159	
最小値	150,000	150,000		最小値	6,896	6,856		最小値	938	938	
区 分	数	%	前年	区 分	数	%	前年	区 分	数	%	前年
17.5万円未満	4	5.6	3.5	7000円未満	1	2.4	1.9	1000円未満	3	5.7	6.1
17.5～18万円	4	5.6	4.7	7000～7500円	3	7.1	9.6	1000～1050円	2	3.8	6.1
18～18.5万円	4	5.6	7.1	7500～8000円	6	14.3	7.7	1050～1100円	9	17.0	15.2
18.5～19万円	6	8.5	9.4	8000～8500円	5	11.9	11.5	1100～1150円	11	20.8	18.2
19～19.5万円	6	8.5	10.6	8500～9000円	9	21.4	19.2	1150～1200円	4	7.5	9.1
19.5～20万円	7	9.9	8.2	9000～9500円	11	26.2	30.8	1200～1250円	5	9.4	7.6
20～20.5万円	11	15.5	14.1	9500～10000円	3	7.1	15.4	1250～1300円	5	9.4	10.6
20.5～21万円	12	16.9	22.4	10000円以上	4	9.5	3.8	1300～1350円	4	7.5	3.0
21～21.5万円	5	7.0	8.2					1350～1400円	4	7.5	10.6
21.5万円以上	12	16.9	11.8					1400円以上	6	11.3	13.6
集約数	71	100.0	100.0	集約数	42	100.0	100.0	集約数	53	100.0	100.0

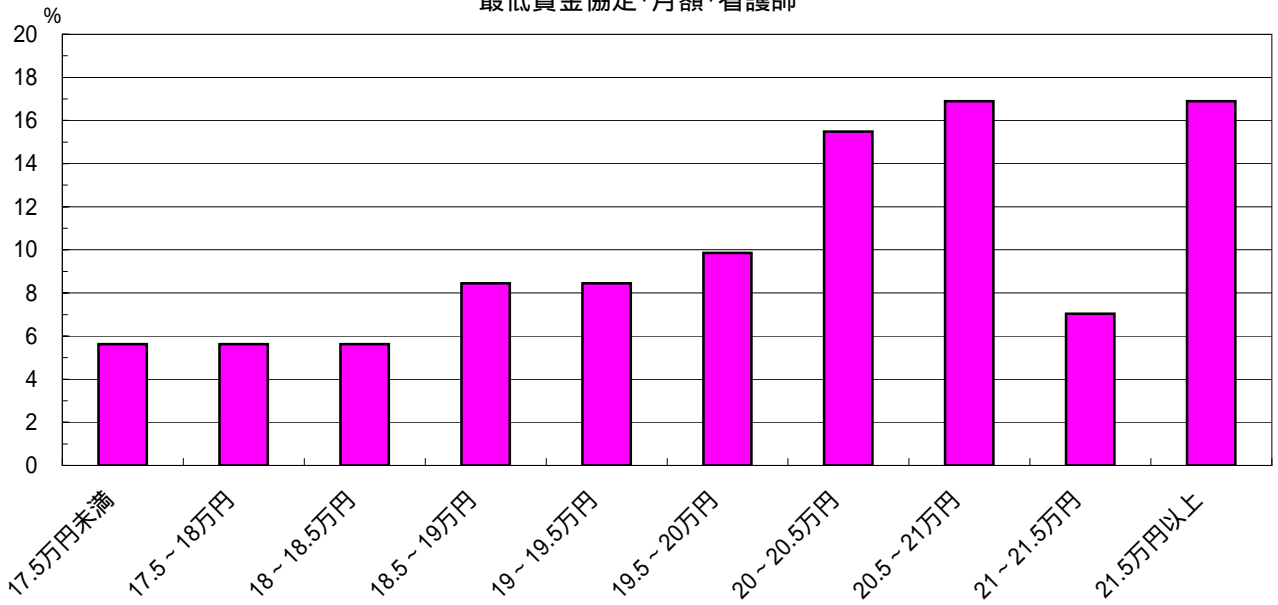
准看護師

月 額				日 額				時 間 額			
平均額	168,221	171,840		平均額	7,403	7,739		平均額	1,005	1,120	
最大値	194,710	195,500		最大値	8,956	9,040		最大値	1,310	1,700	
中位値	167,730	171,150		中位値	7,422	7,598		中位値	991	1,100	
最小値	132,000	132,000		最小値	5,920	6,200		最小値	800	820	
区 分	数	%	前年	区 分	数	%	前年	区 分	数	%	前年
15万円未満	3	8.8	2.4	6500円未満	4	16.0	6.3	900円未満	4	13.8	9.8
15～15.5万円	2	5.9	9.5	6500～7000円	5	20.0	18.8	900～950円	7	24.1	13.7
15.5～16万円	5	14.7	9.5	7000～7500円	5	20.0	9.4	950～1000円	5	17.2	7.8
16～16.5万円	3	8.8	9.5	7500～8000円	6	24.0	31.3	1000～1050円	5	17.2	11.8
16.5～17万円	6	17.6	14.3	8000～8500円	1	4.0	3.1	1050～1100円	2	6.9	5.9
17～17.5万円	5	14.7	14.3	8500～9000円	4	16.0	28.1	1100～1150円	1	3.4	9.8
17.5～18万円	3	8.8	9.5	9000円以上	0	0.0	3.1	1150～1200円	3	10.3	11.8
18～19万円	5	14.7	11.9					1200～1250円	1	3.4	2.0
19～20万円	2	5.9	19.0					1250～1300円	0	0.0	7.8
20万円以上	0	0.0	0.0					1300円以上	1	3.4	19.6
集約数	34	100.0	100.0	集約数	25	100.0	100.0	集約数	29	100.0	100.0

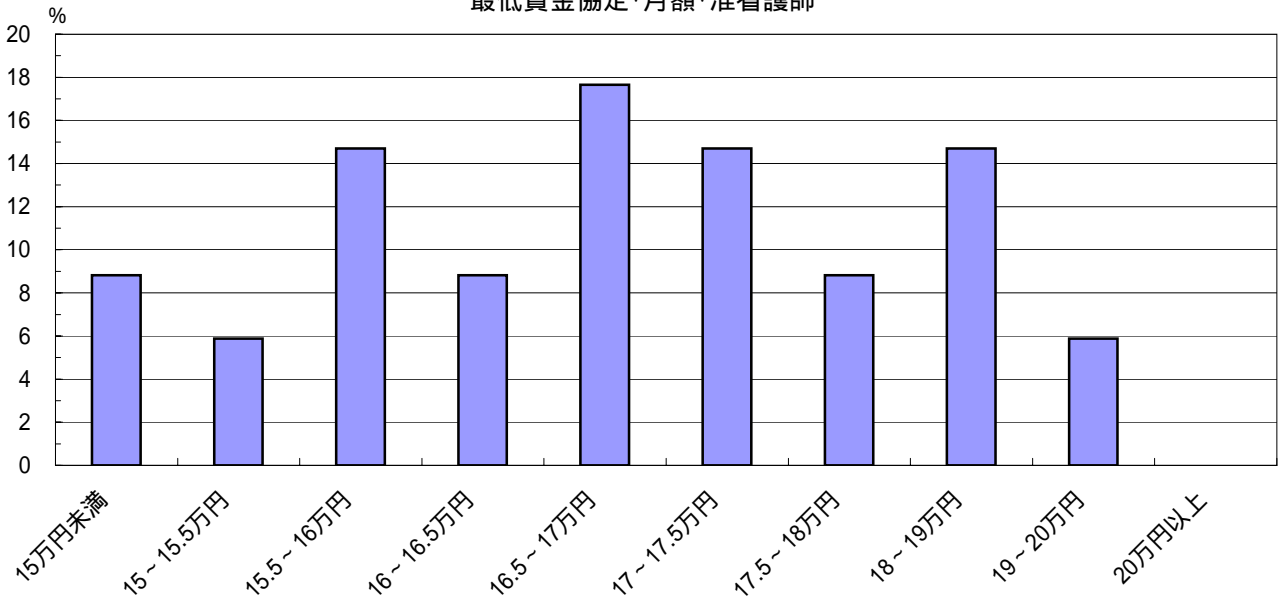
誰でも

月 額				日 額				時 間 額			
平均額	157,794	157,889		平均額	6,755	6,683		平均額	897	890	
最大値	199,180	199,180		最大値	8,325	8,138		最大値	1,280	1,280	
中位値	156,100	158,550		中位値	6,716	6,673		中位値	866	857	
最小値	120,468	122,300		最小値	5,380	5,340		最小値	650	640	
区 分	数	%	前年	区 分	数	%	前年	区 分	数	%	前年
13.5万円未満	3	4.5	3.5	5500円未満	2	4.5	5.6	700～750円	2	3.8	3.1
13.5～14万円	7	10.4	8.2	5500～6000円	3	6.8	11.1	750～800円	4	7.7	12.5
14～14.5万円	4	6.0	7.1	6000～6500円	14	31.8	29.6	800～850円	8	15.4	15.6
14.5～15万円	4	6.0	8.2	6500～7000円	6	13.6	11.1	850～900円	18	34.6	34.4
15～15.5万円	13	19.4	12.9	7000～7500円	12	27.3	27.8	900～950円	8	15.4	14.1
15.5～16万円	7	10.4	12.9	7500～8000円	5	11.4	11.1	950～1000円	4	7.7	4.7
16～16.5万円	2	3.0	10.6	8000円以上	2	4.5	3.7	1000～1050円	2	3.8	4.7
16.5～17万円	14	20.9	21.2					1050～1100円	1	1.9	1.6
17～18万円	8	11.9	10.6					1100～1200円	4	7.7	7.8
18万円以上	5	7.5	4.7					1200円以上	1	1.9	1.6
集約数	67	100.0	100.0	集約数	44	100.0	100.0	集約数	52	100.0	100.0

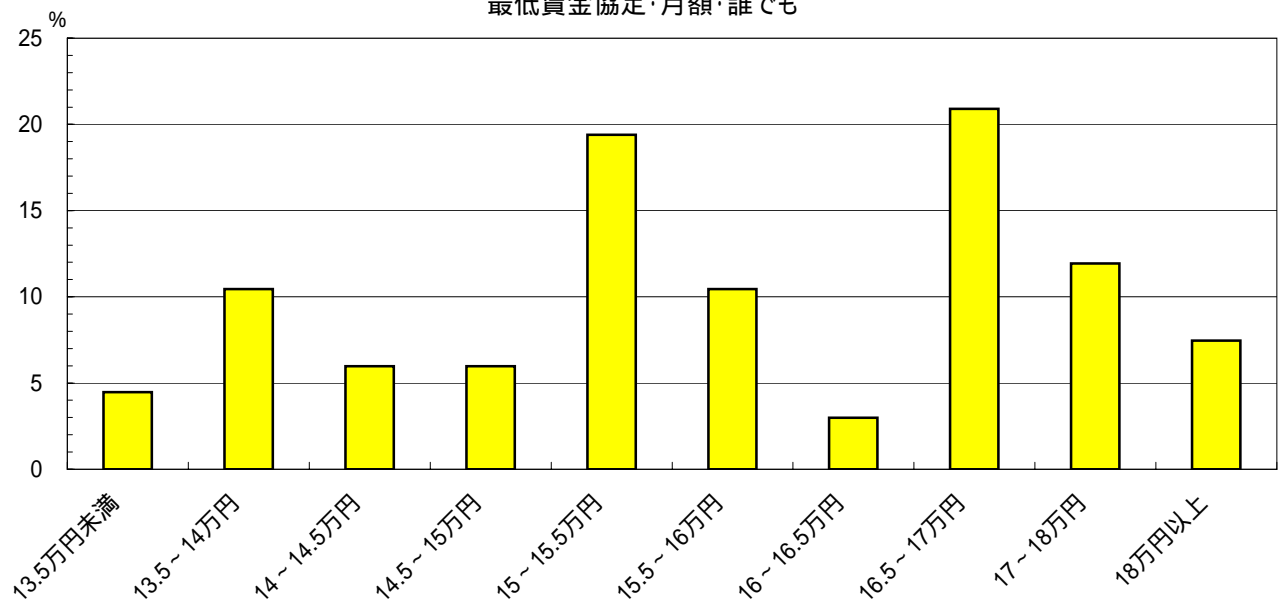
最低賃金協定・月額・看護師



最低賃金協定・月額・准看護師



最低賃金協定・月額・誰でも



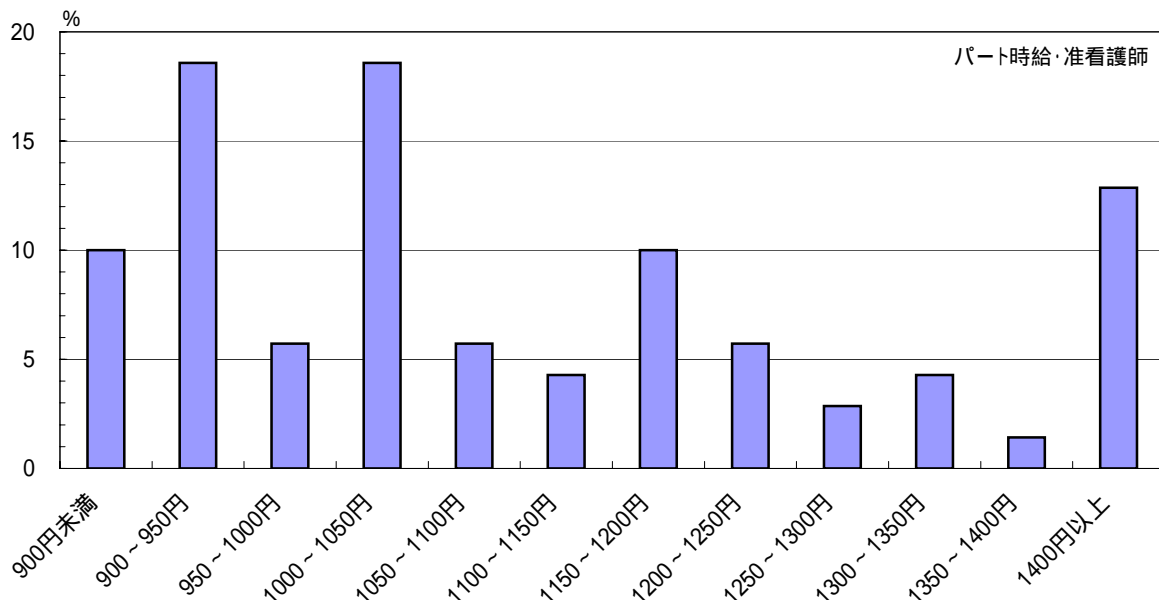
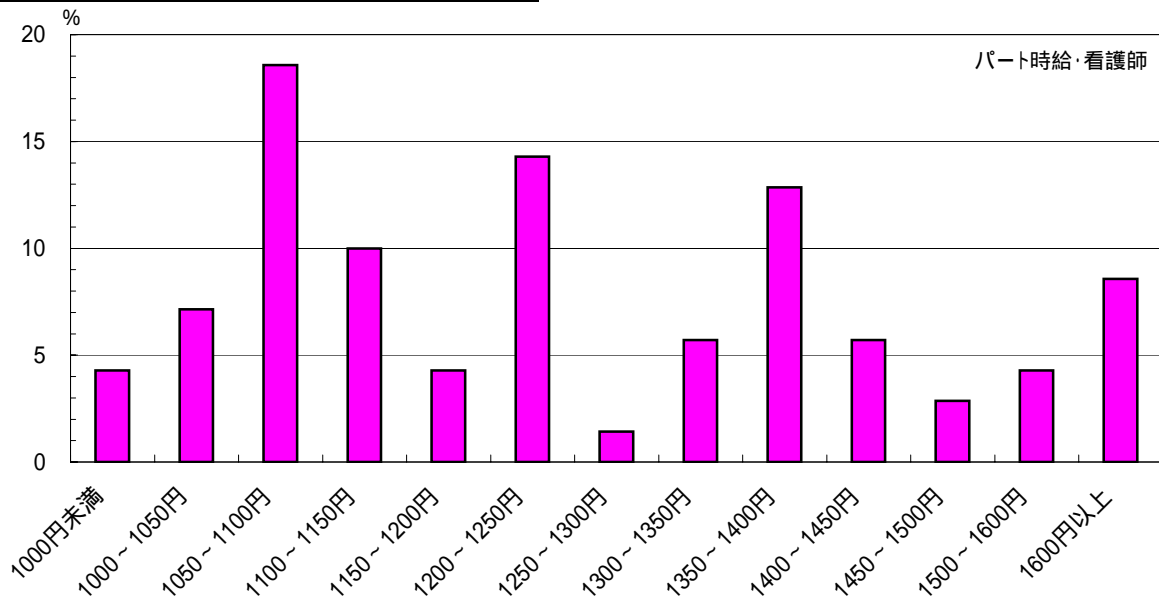
パートの賃金（時給）

看護師

平均額	1,254	1,258	
最大値	2,042	2,002	
中位値	1,210	1,240	
最小値	892	892	
区分	数	%	前年
1000円未満	3	4.3	4.6
1000～1050円	5	7.1	9.2
1050～1100円	13	18.6	11.5
1100～1150円	7	10.0	13.8
1150～1200円	3	4.3	3.4
1200～1250円	10	14.3	10.3
1250～1300円	1	1.4	6.9
1300～1350円	4	5.7	8.0
1350～1400円	9	12.9	6.9
1400～1450円	4	5.7	6.9
1450～1500円	2	2.9	4.6
1500～1600円	3	4.3	8.0
1600円以上	6	8.6	5.7
集約数	70	100.0	100.0

准看護師

平均額	1,103	1,123	
最大値	1,810	1,771	
中位値	1,040	1,081	
最小値	800	800	
区分	数	%	前年
900円未満	7	10.0	8.5
900～950円	13	18.6	11.0
950～1000円	4	5.7	9.8
1000～1050円	13	18.6	13.4
1050～1100円	4	5.7	8.5
1100～1150円	3	4.3	7.3
1150～1200円	7	10.0	7.3
1200～1250円	4	5.7	8.5
1250～1300円	2	2.9	7.3
1300～1350円	3	4.3	3.7
1350～1400円	1	1.4	3.7
1400円以上	9	12.9	11.0
集約数	70	100.0	100.0



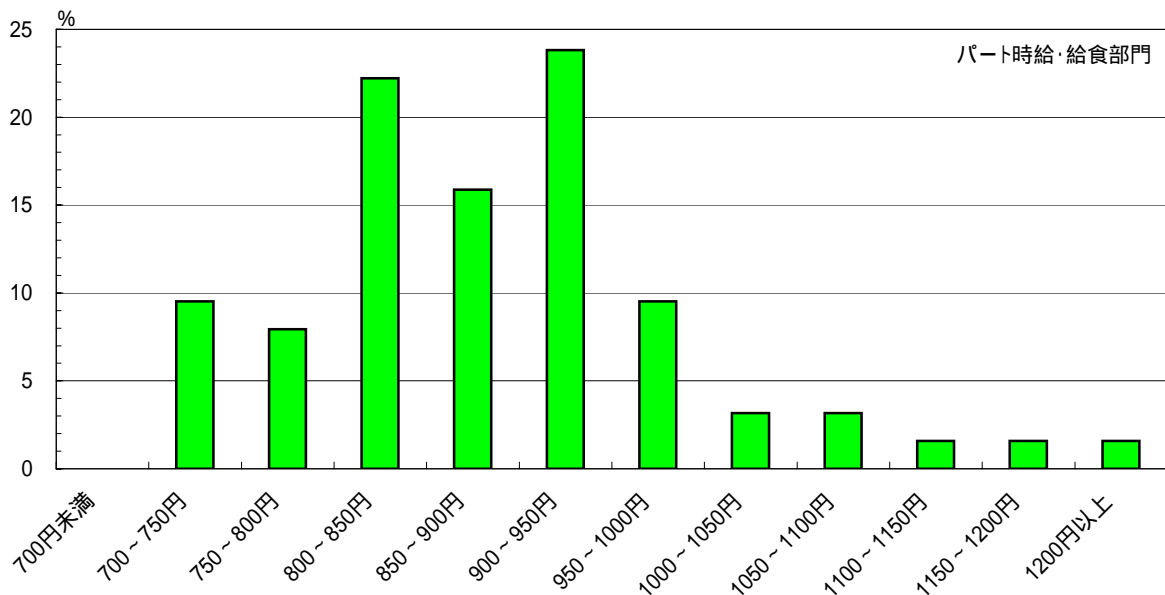
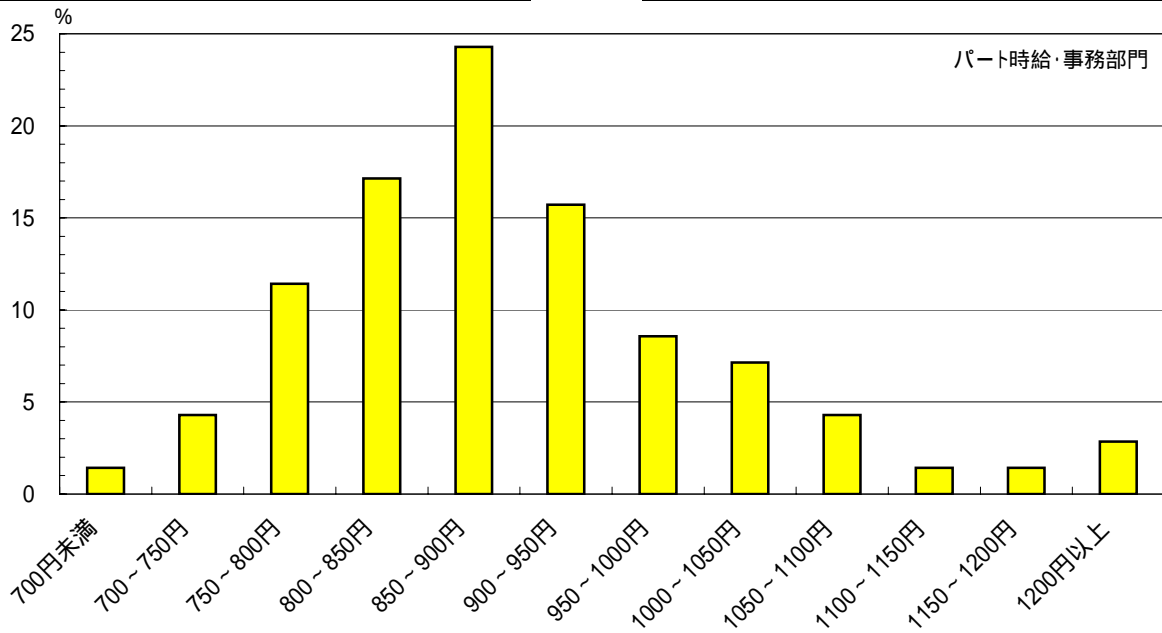
パートの賃金（時給）

事務部門

平均額	893	877	
最大値	1,368	1,328	
中位値	878	850	
最小値	680	680	
区分	数	%	前年
700円未満	1	1.4	2.5
700～750円	3	4.3	3.7
750～800円	8	11.4	11.1
800～850円	12	17.1	25.9
850～900円	17	24.3	27.2
900～950円	11	15.7	8.6
950～1000円	6	8.6	8.6
1000～1050円	5	7.1	2.5
1050～1100円	3	4.3	3.7
1100～1150円	1	1.4	3.7
1150～1200円	1	1.4	1.2
1200円以上	2	2.9	1.2
集約数	70	100.0	100.0

給食部門

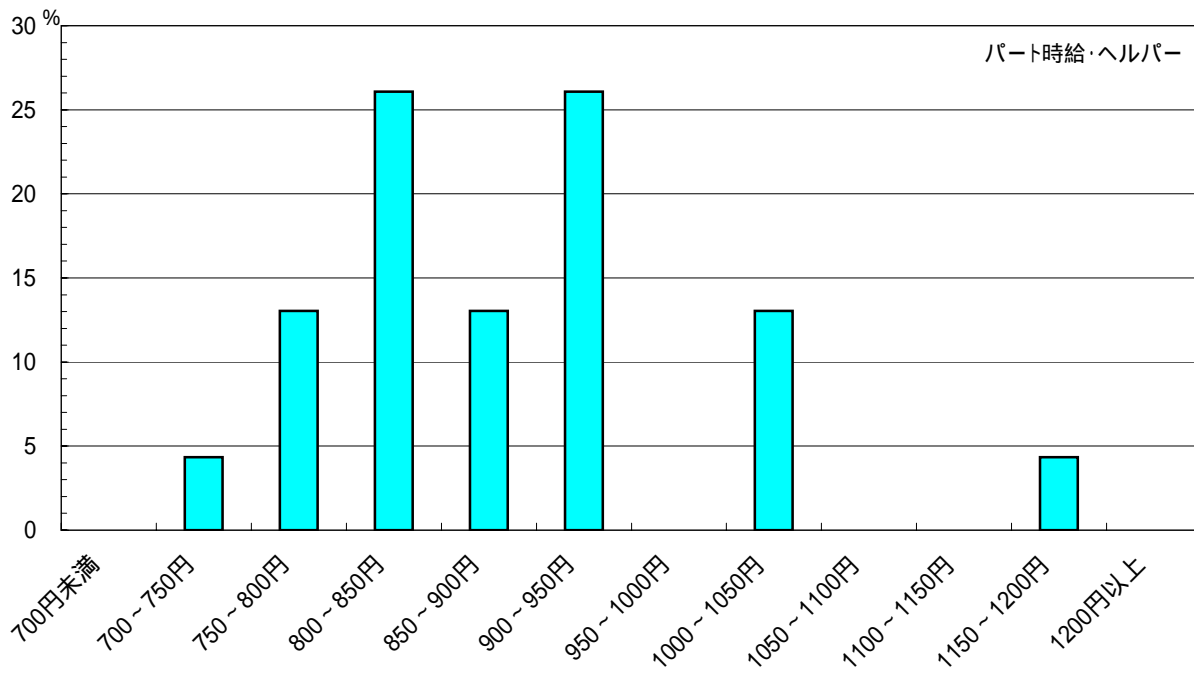
平均額	889	888	
最大値	1,648	1,640	
中位値	880	860	
最小値	700	680	
区分	数	%	前年
700円未満	0	0.0	1.4
700～750円	6	9.5	4.1
750～800円	5	7.9	9.6
800～850円	14	22.2	27.4
850～900円	10	15.9	17.8
900～950円	15	23.8	20.5
950～1000円	6	9.5	6.8
1000～1050円	2	3.2	1.4
1050～1100円	2	3.2	6.8
1100～1150円	1	1.6	2.7
1150～1200円	1	1.6	0.0
1200円以上	1	1.6	1.4
集約数	63	100.0	100.0



パートの賃金（時給）

ヘルパー

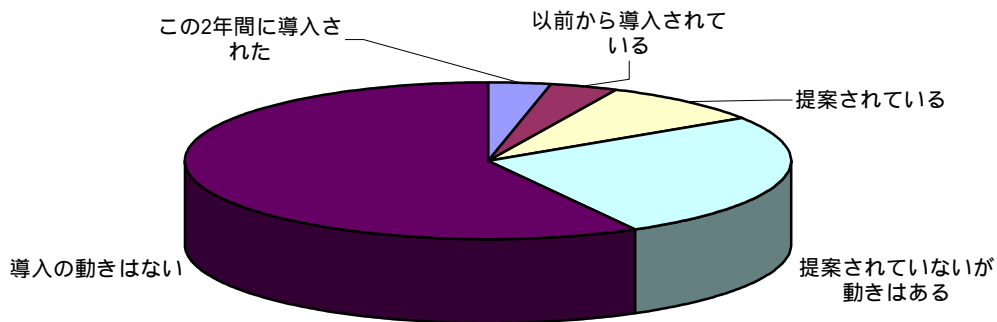
平均額	878	
最大値	1,160	
中位値	858	
最小値	700	
区分		%
700円未満	0	0.0
700～750円	1	4.3
750～800円	3	13.0
800～850円	6	26.1
850～900円	3	13.0
900～950円	6	26.1
950～1000円	0	0.0
1000～1050円	3	13.0
1050～1100円	0	0.0
1100～1150円	0	0.0
1150～1200円	1	4.3
1200円以上	0	0.0
集約数	23	100.0



賃金制度等の改悪の動き

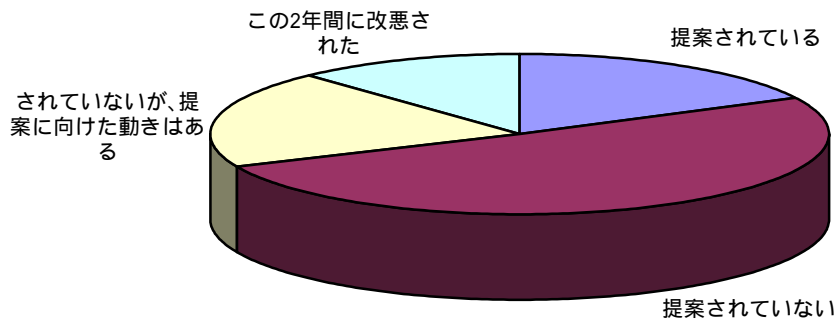
職能給・成果主義賃金について

	数	%	2003年	2002年	2001年
この2年間に導入された	5	3.4	1.6	0.0	1.3
以前から導入されている	5	3.4	2.3	1.1	1.3
提案されている	13	9.0	6.2	4.3	5.1
提案されていないが動きはある	38	26.2	28.7	21.7	21.5
導入の動きはない	84	57.9	61.2	72.8	70.9
計	145	100.0	100.0	100.0	100.0



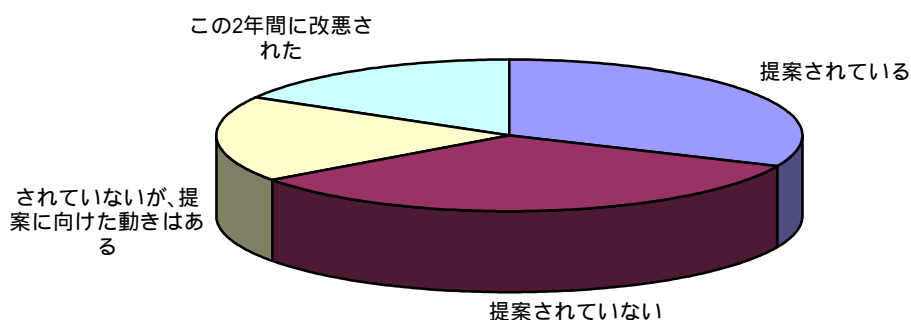
退職金の切り下げ提案がされているか

	数	%	2003年	2002年	2001年
提案されている	25	17.6	15.1	12.9	11.9
提案されていない	72	50.7	51.6	60.2	65.5
されていないが、提案に向けた動きはある	28	19.7	20.6	16.1	17.9
この2年間に改悪された	17	12.0	12.7	10.8	4.8
計	142	100.0	100.0	100.0	100.0



諸手当・労働条件等で改悪提案がされているか

	数	%	2003年
提案されている	36	31.6	31.2
提案されていない	38	33.3	32.3
されていないが、提案に向けた動きはある	21	18.4	22.6
この2年間に改悪された	19	16.7	14.0
計	114	100.0	100.0



夜勤手当

看護師(深夜割増を含まない場合)

	準夜		深夜	
平均額	3,194		3,681	
最大値	7,400		9,900	
中位値	3,000		3,500	
最低値	750		750	
区分	数	%	数	%
1,000円未満	1	1.4	1	1.4
1,000～1,500円	2	2.7	1	1.4
1,500～2,000円	2	2.7	3	4.1
2,000～2,500円	14	18.9	6	8.1
2,500～3,000円	14	18.9	10	13.5
3,000～3,500円	13	17.6	14	18.9
3,500～4,000円	10	13.5	14	18.9
4,000～4,500円	8	10.8	6	8.1
4,500～5,000円	6	8.1	8	10.8
5,000～5,500円	3	4.1	5	6.8
5,500～6,000円	0	0.0	1	1.4
6,000円以上	1	1.4	5	6.8
集約数	74	100.0	74	100.0

	二交代	
平均額	6,131	
最大値	11,500	
中位値	6,400	
最低値	2,800	
区分	数	%
4,000円未満	1	4.3
4,000～4,500円	3	13.0
4,500～5,000円	4	17.4
5,000～5,500円	3	13.0
5,500～6,000円	0	0.0
6,000～6,500円	1	4.3
6,500～7,000円	3	13.0
7,000～7,500円	3	13.0
7,500～8,000円	1	4.3
8,000～8,500円	1	4.3
8,500～9,000円	1	4.3
9,000円以上	2	8.7
集約数	23	100.0

看護師(深夜割増を含む場合)

	準夜		深夜	
平均額	4,338		5,908	
最大値	6,500		9,000	
中位値	4,500		5,725	
最低値	2,100		2,600	
区分	数	%	数	%
2,000円未満	0	0.0	0	0.0
2,000～2,500円	1	2.7	0	0.0
2,500～3,000円	6	16.2	1	2.8
3,000～3,500円	0	0.0	2	5.6
3,500～4,000円	8	21.6	1	2.8
4,000～4,500円	3	8.1	3	8.3
4,500～5,000円	8	21.6	6	16.7
5,000～5,500円	5	13.5	2	5.6
5,500～6,000円	3	8.1	5	13.9
6,000～6,500円	2	5.4	1	2.8
6,500～7,000円	1	2.7	3	8.3
7,000円以上	0	0.0	12	33.3
集約数	37	100.0	36	100.0

	二交代	
平均額	10,765	
最大値	14,500	
中位値	11,600	
最低値	5,000	
区分	数	%
8,000円未満	2	8.7
8,000～8,500円	2	8.7
8,500～9,000円	1	4.3
9,000～9,500円	3	13.0
9,500～10,000円	1	4.3
10,000～10,500円	1	4.3
10,500～11,000円	0	0.0
11,000～11,500円	1	4.3
11,500～12,000円	1	4.3
12,000～12,500円	5	21.7
12,500～13,000円	3	13.0
13,000円以上	3	13.0
集約数	23	100.0

家族手当

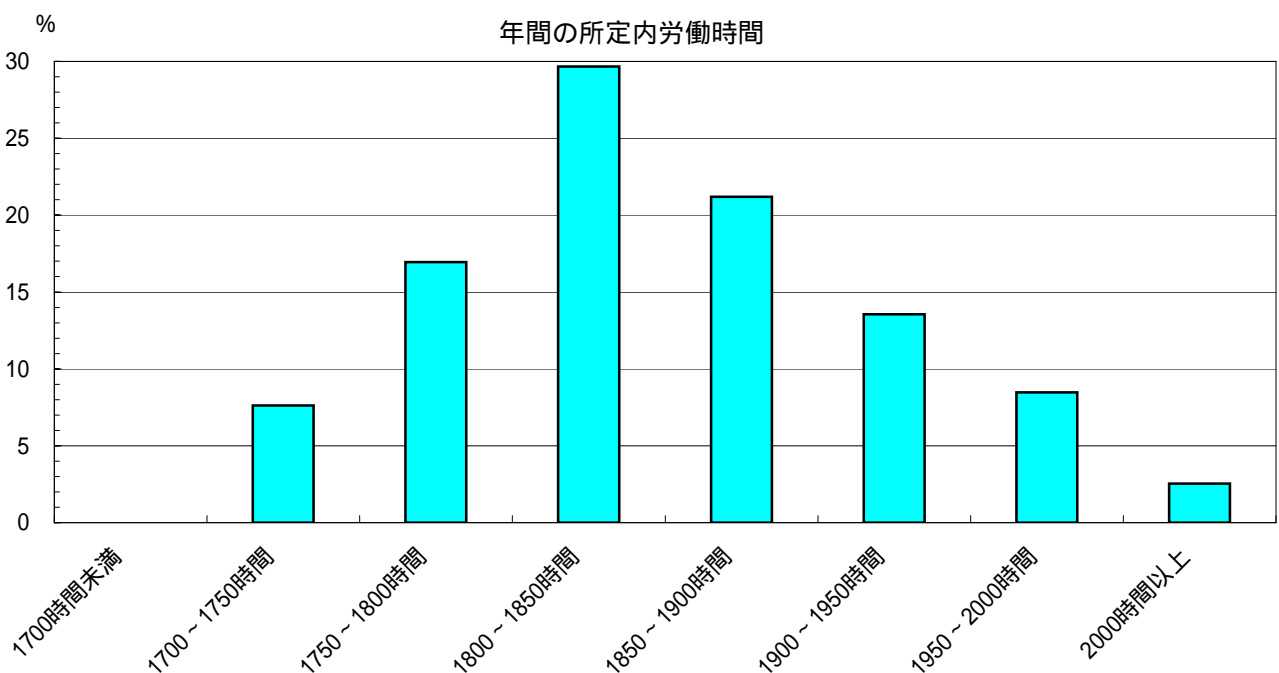
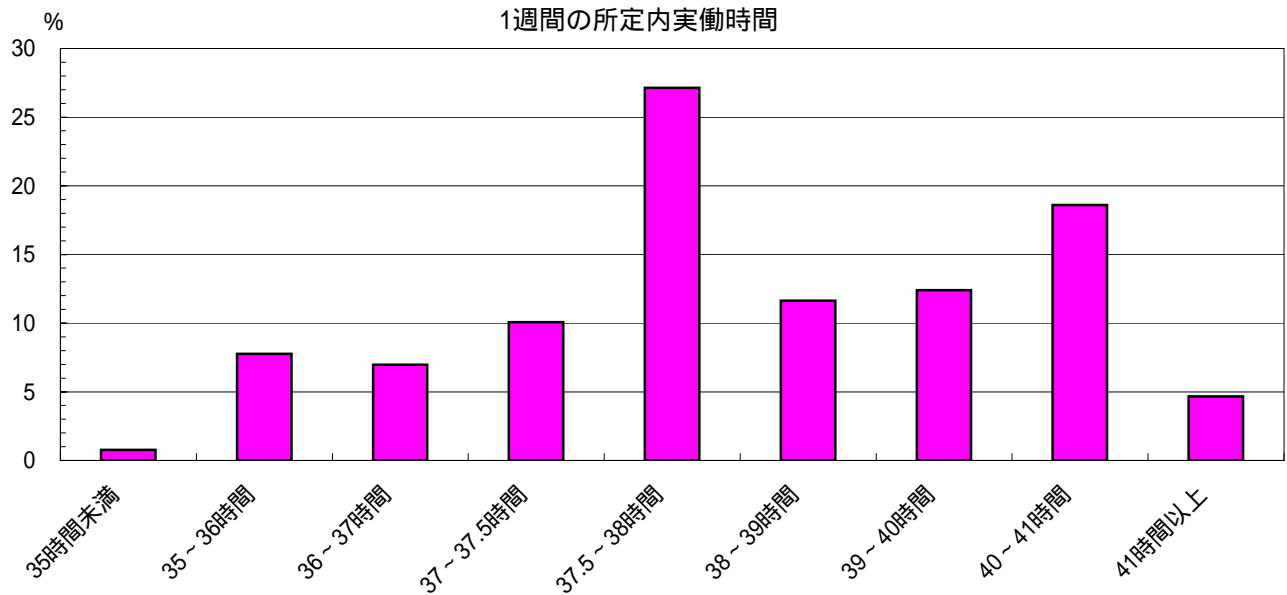
	配偶者・第1扶養	第1子・第2扶養	第2子・第3扶養	第3子・第4扶養
平均額	11,676	5,662	5,076	4,198
最大値	23,200	16,000	11,500	11,500
中位値	12,000	5,500	5,000	4,000
最低値	2,000	1,500	1,000	1,000
集約数	127	128	124	118

住宅手当

	世帯主・借家	世帯主・自宅	非世帯主・借家	非世帯主・自宅
平均額	18,016	10,004	10,898	8,228
最大値	31,500	30,000	27,000	22,000
中位値	18,000	9,750	9,150	8,000
最低値	1,500	1,000	1,000	1,000
集約数	87	82	44	40

所定内労働時間

1週間の労働時間								年間総労働時間			
拘束時間				実働時間							
平均時間	43:12	43:04		平均時間	38:11	38:11		平均時間	1852:22	1857:04	
最大値	51:00	51:00		最大値	42:00	42:00		最大値	2080:00	2200:00	
中位値	42:45	42:30		中位値	37:52	37:30		中位値	1840:35	1852:15	
最小値	40:00	38:30		最小値	34:00	33:30		最小値	1701:00	1701:00	
区分	数	%	前年	区分	数	%	前年	区分	数	%	前年
40時間未満	0	0.0	1.4	35時間未満	1	0.8	1.2	1700時間未満	0	0.0	0.0
40～41時間	10	8.6	7.5	35～36時間	10	7.8	6.1	1700～1750時間	9	7.6	6.3
41～42時間	11	9.5	9.5	36～37時間	9	7.0	7.4	1750～1800時間	20	16.9	16.9
42～42.5時間	10	8.6	10.9	37～37.5時間	13	10.1	11.0	1800～1850時間	35	29.7	25.4
42.5～43時間	33	28.4	28.6	37.5～38時間	35	27.1	27.6	1850～1900時間	25	21.2	28.9
43～44時間	17	14.7	13.6	38～39時間	15	11.6	9.2	1900～1950時間	16	13.6	12.0
44～45時間	15	12.9	14.3	39～40時間	16	12.4	16.0	1950～2000時間	10	8.5	7.0
45～46時間	9	7.8	6.8	40～41時間	24	18.6	17.8	2000時間以上	3	2.5	3.5
46時間以上	11	9.5	7.5	41時間以上	6	4.7	3.7				
集約数	116	100.0	100.0	集約数	129	100.0	100.0	集約数	118	100.0	100.0



週休制と年間休日数

週休制

区分	数	%	前年
完全週休2日制	41	30.1	26.2
4週8休制	23	16.9	15.1
月3回2日制	11	8.1	7.6
月2回2日制	19	14.0	13.4
月1回2日制	1	0.7	1.2
4週6休制	31	22.8	26.2
週休1日制	0	0.0	0.0
週休1日半制	1	0.7	0.0
その他	9	6.6	10.5
集約数	136	100.0	100.0

年間休日数

平均日数	110.5日	110.4日	
最大値	147日	149日	
中位値	112日	113日	
最小値	72日	70日	
区分	数	%	前年
90日未満	6	6.7	6.8
90～95日	1	1.1	1.7
95～100日	12	13.3	15.4
100～105日	13	14.4	10.3
105～110日	6	6.7	6.8
110～115日	13	14.4	15.4
115～120日	7	7.8	8.5
120～125日	21	23.3	24.8
125日以上	11	12.2	10.3
集約数	90	100.0	100.0

